

# СЛУЖБЕНИ ЛИСТ

## ГРАДА СМЕДЕРЕВА

ГОДИНА XV БРОЈ 2

СМЕДЕРЕВО, 23. ФЕБРУАР 2022. ГОДИНЕ

### ГРАДСКО ВЕЋЕ

Градско веће града Смедерева, на 66. седници одржаној 11. фебруара 2022. године, донело је

12.

На основу члана 146. Закона о планирању и изградњи („Службени гласник Републике Србије“, број 72/2009, 81/2009 - испр., 64/2010 - одлука УС, 24/2011, 121/2012, 42/2013 - одлука УС, 50/2013 - одлука УС, 98/2013 - одлука УС, 132/2014, 145/2014, 83/2018, 31/2019, 37/2019 - др. закон, 9/2020 и 52/2021), члана 44. став 1. тачка 14) Статута града Смедерева („Службени лист града Смедерева“, број 2/2019 - пречишћен текст) и члана 8., а у вези са чланом 9. Одлуке о коришћењу јавних површина на територији града Смедерева („Службени лист града Смедерева“, број 1/2020-пречишћен текст),

### ПРОГРАМ

#### О ИЗМЕНИ ПРОГРАМА МЕСТА ЗА ПОСТАВЉАЊЕ ПРИВРЕМЕНИХ МОНТАЖНИХ И ПОКРЕТНИХ ПОСЛОВНИХ ОБЈЕКТА И ДРУГИХ ОБЈЕКТА

#### I

У Програму места за постављање привремених монтажних покретних и пословних објеката и других објеката („Службени лист града Смедерева“, број 6/2021), у глави III Локације и објекти, мењају се тачке 2., 27., 28. и 29., тако да гласе:

#### „III Локације и објекти

РБ	Локација (Улица)	Број кат. парцеле и дела кат. парцеле	Површина земљишта за издавање (m <sup>2</sup> )	Тип објекта	Намена	Зона
2.	Карађорђева испред броја 37	1099 и 13328	26,00m <sup>2</sup>	Мањи монтажни објекат	Трговинска делатност	Екстра
27.	Саве Немањића (код аутобуске станице)	1315/1	16,00m <sup>2</sup>	Мањи монтажни објекат	Угоститељска делатност	Екстра
28.	Саве Немањића (код аутобуске станице)	1315/1 и 13332	17,00m <sup>2</sup>	Мањи монтажни објекат	Трговинска делатност	Екстра
29.	Саве Немањића (код аутобуске станице)	1315/1 и 13332	23,92m <sup>2</sup>	Мањи монтажни објекат	Трговинска или услужна делатност	Екстра

#### II

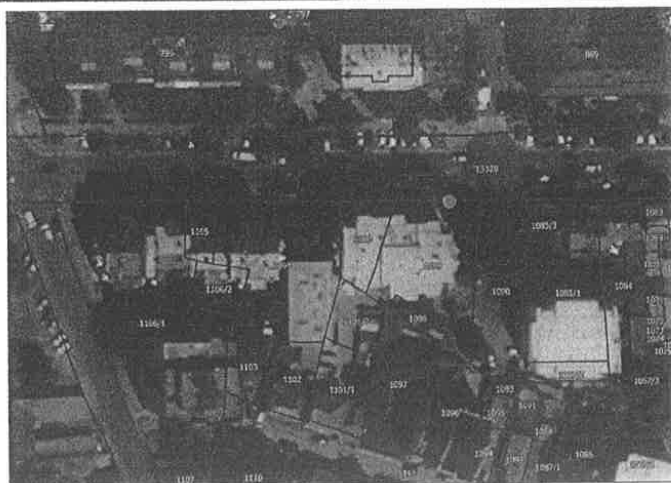
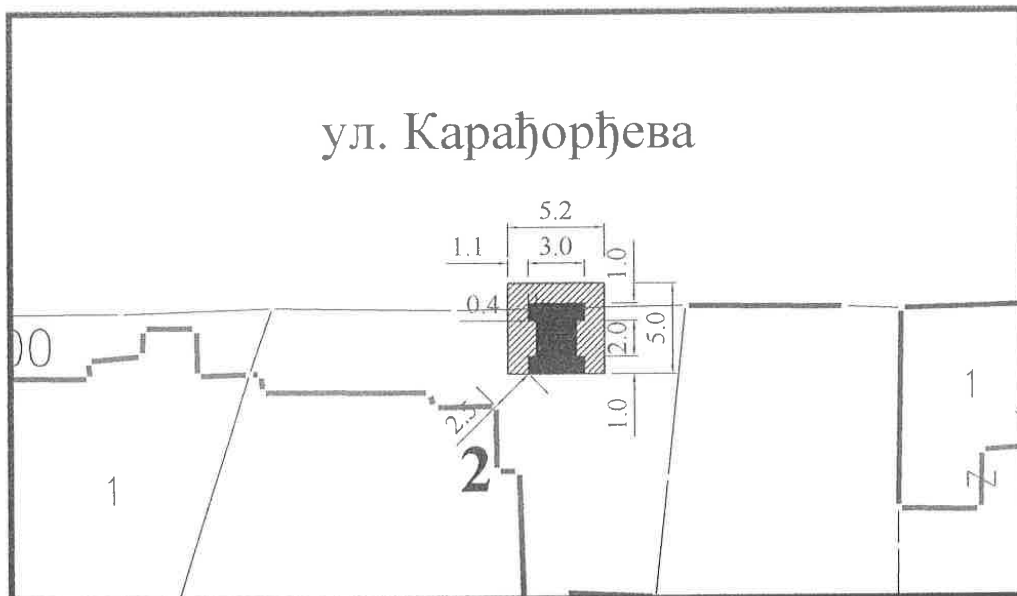
Програм о измени Програма места за постављање привремених монтажних и покретних пословних објеката и других објеката ступа на снагу осмог дана од дана објављивања у „Службеном листу града Смедерева“.

Број 361-24/2022-09  
У Смедереву, 11. фебруара 2022. године

ЗАМЕНИК ГРАДОНАЧЕЛНИКА  
ГРАДА СМЕДЕРЕВА  
Марија Марковић Ставрић, с.р.

ЛОКАЦИЈА У УЛИЦИ КАРАЂОРЂЕВОЈ  
испред броја 37

ЛОК. 2



**Парцела:** део к.п. 1099 и део 13328 КО Смедерево

**Тип објекта:** мањи монтажни објекат

**Површина објекта:**  $P = 26.00 \text{ m}^2$

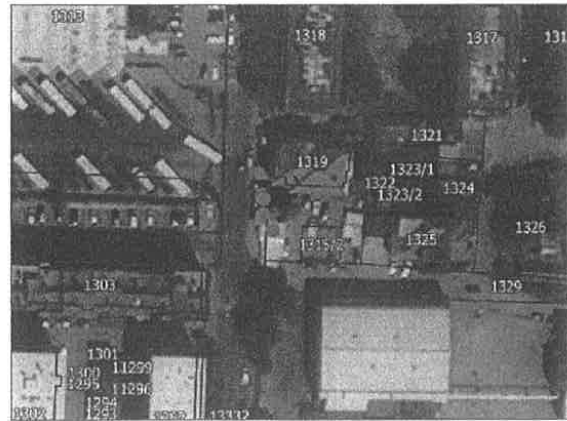
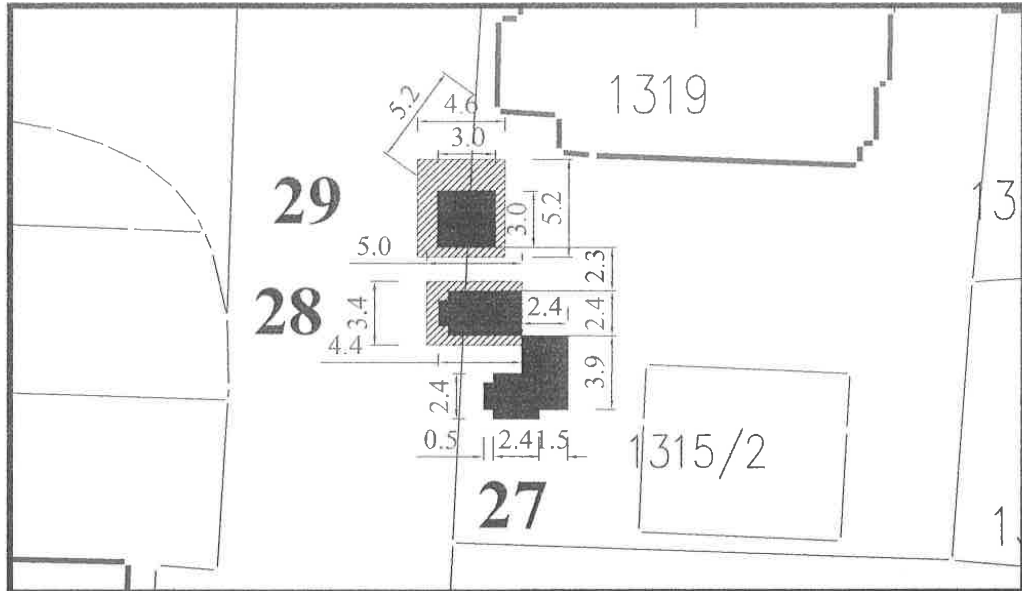
**Површина земљишта за издавање:**  $P = 26.00 \text{ m}^2$

**Намена:** трговинска делатност

**Обрада:**  
ЈП Урбанизам Смедерево

ЛОКАЦИЈА У УЛИЦИ САВЕ НЕМАЊИЋА  
(код аутобуске станице)

ЛОК. 27



**Парцела:** део к.п. 1315/1 КО Смедерево

**Тип објекта:** мањи монтажни објекат

**Површина објекта:**  $P = 14.11 \text{ m}^2$

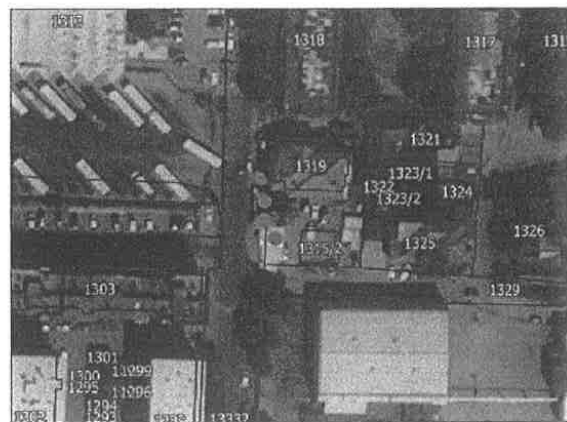
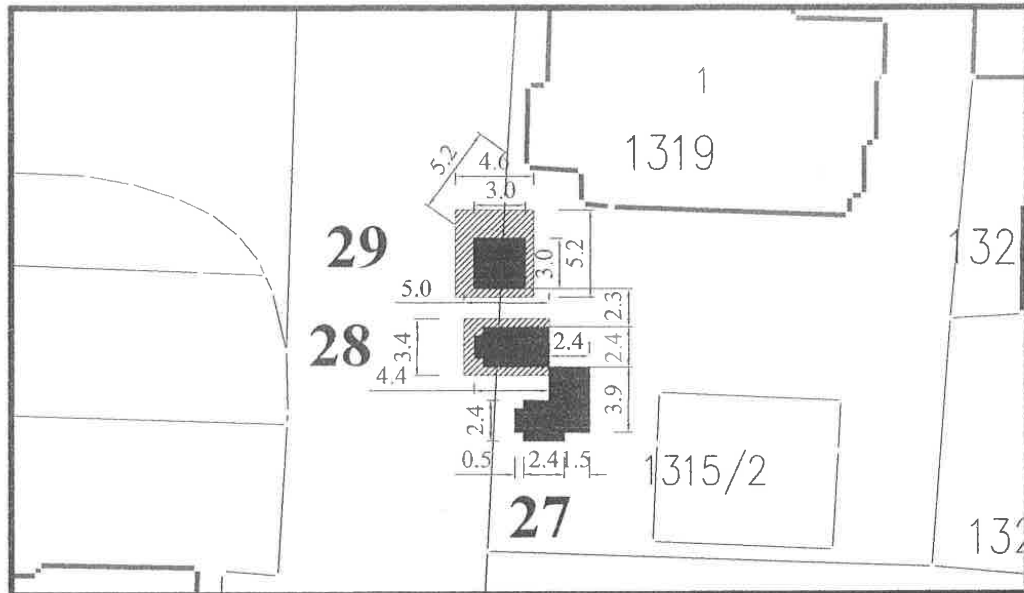
**Површина земљишта за издавање:**  $P = 16.00 \text{ m}^2$

**Намена:** угоститељска делатност

Обрада:  
ЈП Урбанизам Смедерево

ЛОКАЦИЈА У УЛИЦИ САВЕ НЕМАЊИЋА  
(код аутобуске станице)

ЛОК. 28



**Парцела:** делови К.П. 1315/1 и К.П. 13332 КО Смедерево

**Тип објекта:** мањи монтажни објекат

**Површина објекта:**  $P = 17.00 \text{ m}^2$

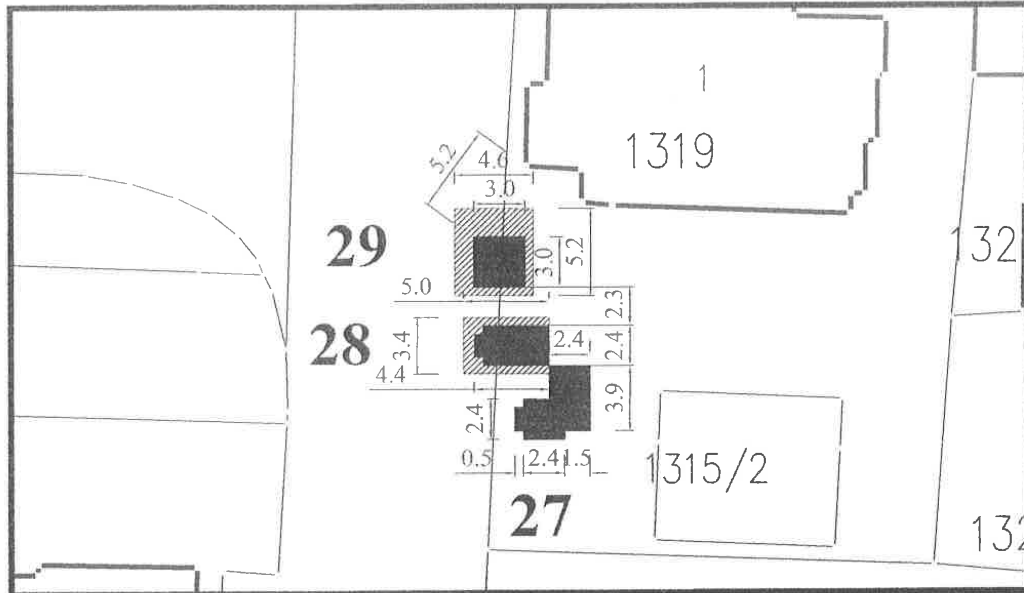
**Површина земљишта за издавање:**  $P = 17.00 \text{ m}^2$

**Намена:** трговинска делатност

**Обрада:**  
ЈП Урбанизам Смедерево

ЛОКАЦИЈА У УЛИЦИ САВЕ НЕМАЊИЋА  
(код аутобуске станице)

ЛОК. 29



**Парцела:** делови К.П. 1315/1 и К.П. 13332 КО Смедерево

**Тип објекта:** мањи монтажни објекат

**Површина објекта:**  $P = 23.92 \text{ m}^2$

**Површина земљишта за издавање:**  $P = 23.92 \text{ m}^2$

**Намена:** трговинска или услужна делатност

Обрада:  
ЈП Урбанизам Смедерево

**13.**

На основу члана 41. став 1. Закона о запошљавању и осигурању за случај незапослености („Службени гласник Републике Србије“, број 36/2009, 88/2010, 38/2015, 113/2017, 113/2017 - др.закон и 49/2021) и члана 44. Статута града Смедерева („Службени лист града Смедерева“, број 2/2019 - пречишћен текст), а по прибављеном мишљењу Локалног савета за запошљавање града Смедерева,

Градско веће града Смедерева, на 67. седници одржаној 23. фебруара 2022. године, донело је

**ЗАКЉУЧАК**

1. Усваја се Локални акциони план запошљавања града Смедерева за 2022. годину, који је саставни део овог Закључка.

2. Овај Закључак објавити у „Службеном листу града Смедерева“.

Број 020-12/2022-09  
У Смедереву, 23. фебруара 2022. године

ЗАМЕНИК ГРАДОНАЧЕЛНИКА  
ГРАДА СМЕДЕРЕВА  
**Марија Марковић Ставрић, с.р.**



**ЛОКАЛНИ АКЦИОНИ ПЛАН ЗАПОШЉАВАЊА  
ГРАДА СМЕДЕРЕВА  
ЗА 2022. ГОДИНУ**

**САДРЖАЈ**

<b>I УВОД</b> .....	<b>3</b>
<b>II ПРОФИЛ ГРАДА СМЕДЕРЕВА</b> .....	<b>4</b>
<b>III ПОДАЦИ О НАСЕЉЕНОСТИ, СТАНОВНИШТВУ И ЗАРАДАМА</b> .....	<b>7</b>
<b>IV СТАЊЕ И ТОКОВИ НА ТРЖИШТУ РАДА У СМЕДЕРЕВУ СА SWOT АНАЛИЗОМ СИТУАЦИЈЕ У ОБЛАСТИ ЗАПОШЉАВАЊА</b> .....	<b>10</b>
<b>V ЦИЉЕВИ И ПРИОРИТЕТИ ЛОКАЛНОГ АКЦИОНОГ ПЛАНА ЗАПОШЉАВАЊА ГРАДА СМЕДЕРЕВА ЗА 2022. ГОДИНУ</b> .....	<b>17</b>
<b>VI ОСТВАРИВАЊЕ ОПШТЕГ И ПОСЕБНИХ ЦИЉЕВА СПРОВОЂЕЊЕМ МЕРА И ЈАЧАЊЕ ЛОКАЛНЕ ПОЛИТИКЕ ЗАПОШЉАВАЊА</b> .....	<b>17</b>
<b>VII МЕРЕ АКТИВНЕ ПОЛИТИКЕ ЗАПОШЉАВАЊА</b> .....	<b>19</b>
<b>VIII КАТЕГОРИЈЕ ТЕЖЕ ЗАПОШЉЛИВИХ ЛИЦА</b> .....	<b>22</b>
<b>IX ИЗВЕШТАЈ О РЕАЛИЗАЦИЈИ ЈАПЗ ЗА 2021. ГОДИНУ</b> .....	<b>23</b>
<b>X ФИНАНСИЈСКИ ОКВИР ПОЛИТИКЕ ЗАПОШЉАВАЊА И ИЗВОРИ ФИНАНСИРАЊА</b> .....	<b>24</b>



**I****УВОД**

Локални акциони план запошљавања Града Смедерева за 2022. годину ( у даљем тексту ЛАПЗ), представља документ јавне политике који се доноси на локалном нивоу ради остваривања општих и посебних циљева предвиђених Стратегијом запошљавања у републици Србији за период од 2021. до 2026. године и Акционим планом за период од 2021. до 2023. године за спровођење Стратегије запошљавања у Републици Србији за период од 2021. до 2026. године.

Овај документ представља инструмент спровођења активне политике запошљавања на локалном нивоу. Њиме се дефинишу приоритети и циљеви политике запошљавања и утврђују програми и мере који ће бити реализовани у 2022. години, како би се достигли постављени циљеви и омогућило одрживо повећање запослености.

Циљеви и приоритети, односно програми и мере активне политике запошљавања, усмерени су ка побољшању стања на тржишту рада.

ЛАПЗ се базира на статистичким подацима добијеним од Националне службе за запошљавање, Агенције за привредне регистре, Републичког завода за статистику и других извора. Он прати основне смернице и циљеве важних докумената, првенствено Акционог плана за период од 2021. до 2023. године за спровођење Стратегије запошљавања у Републици Србији за период од 2021. до 2026. године, Стратегије запошљавања у Републици Србији за период од 2021. до 2026. године и Закона о запошљавању и осигурању у случају незапослености.

Општи циљ Стратегије запошљавања у Републици Србији за период од 2021. до 2026. године (у даљем тексту: Стратегија) је успостављање стабилног и одрживог раста запослености заснованог на знању и достојанственом раду, док су као посебни циљеви утврђени:

1. Остварен раст квалитетне запослености кроз међусекторске мере усмерене на унапређење понуде рада и тражње за радом;
2. Унапређен положај незапослених лица на тржишту рада;
3. Унапређен институционални оквир за политику запошљавања.

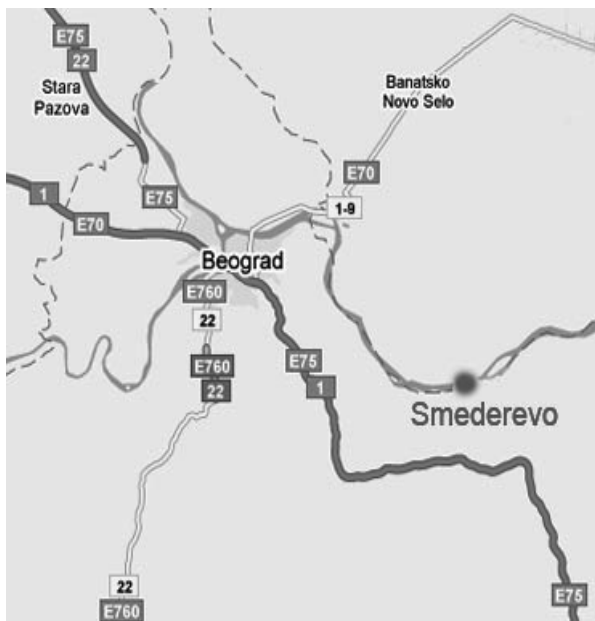
Локалној самоуправи дата је улога и одговорност не само у спровођењу националне политике запошљавања, већ и у креирању локалне политике запошљавања која треба да уважи карактеристике и специфичности локалног окружења, идентификује најрањивије категорије незапослених и прецизира циљне групе за које ће се креирати посебне мере АПЗ.

У току спровођења ЛАПЗ-а врши се континуирано праћење реализације и према потреби предузимају одговарајуће мере за његову успешну реализацију. Крајњи резултати су: смањење незапослености, повећање запослености и јачање приватног сектора.

## II

## ПРОФИЛ ГРАДА СМЕДЕРЕВА

Географски положај (Локација)



Смедерево је позиционирано на 40, 39° северне географске ширине и 20,57° источне географске дужине. Налази се у североисточном делу Републике Србије, на другој по величини европској реци Дунаву. Од престонице, Београда, удаљено је свега 46 км. Основни потенцијал града Смедерева је управо њен карактеристичан микроположај односно изузетно повољан геосаобраћајни положај између два европска коридора-копненог Х-ауто-пут и водног-VII-Дунав. Ову предност са локалног аспекта сагледавања треба максимално искористити.

Град Смедерево захвата благо заталасано низијско подручје јужног обода Панонског басена, у крајњем северо-источном делу Шумадије. Територија града припада Подунављу и доњем Поморављу. Простире се непосредно испред ушћа Велике Мораве у Дунав, при чему (у хидрографском погледу) највећим делом припада сливу Велике Мораве.

Укупна површина града Смедерева износи 484 км<sup>2</sup>.

Најзначајнија природна предност Смедерева, у односу на суседне градове, али имајући у виду и остале подунавске регионе, је изузетно повољна, заправо стратешки најповољнија географско-саобраћајна локација јер поседује најсевернију луку која може да прими црноморске бродове. Низводно од Смедерева се налази ковински мост, који је уједно последња веза са левом обалом Дунава све до ХЕ „Ђердап I”.

Према Просторном плану Републике Србије, Смедерево је регионални центар и налази се на месту сустицања два приоритетна планирана појаса интензивног развоја (Савско-Дунавског и Дунавско-Велико Моравског), а у плану је да се профилише као лучки град и као мултимодално саобраћајно чвориште.

**Општи подаци - становништво, насеља ...**

У мрежи насеља (градова), Смедерево је Просторним планом Републике утврђено као регионални центар. Функционално подручје Смедерева обухвата територије општина Смедерево, Смедеревска Паланка и Велика Плана, са приближно 230.000 становника.

Просторно-функционална организација на нивоу функционалног подручја Смедерева би требало да обезбеди: рационализацију управљања и ефикасније обављање послова из домена свакодневних потреба грађана, организацију јавних служби усклађену са потребама, могућностима и интересима локалних заједница, и ефикасније координирање активности и програма локалних заједница, чији ће значај расти са повећањем децентрализоване управљања у Србији.

### **Клима**

Основне климатске карактеристике града Смедерева одређене су њеним географским положајем, циркулацијом атмосфере, рељефом и степеном континенталности. На северу је пространа Панонска низија, чији се климатски утицаји испољавају и далеко ка југу, дуж долине Велике Мораве. Отвореност Панонске низије погодује појави честих ветрова, нарочито зими. Токови Дунава и Велике Мораве, као и мањих река утичу на модификацију континенталне климе. Зиме могу бити веома хладне, а мразни период релативно дуг, што са становишта људских активности може бити неповољно. Овај реон се такође одликује и највећом учесталашћу и јачином кошаве у Србији, што са аспекта коришћења енергије ветра може бити веома значајно. Отвореност Панонске низије погодује појави честих ветрова, нарочито зими. Најчешће се јављају јужни, северни и југоисточни ветар. Ипак, у Смедереву преовлађују тишине, те је у случају организованијег искоришћавања ветра неопходно акумулирање енергије.

Климатске одлике града Смедерева су повољне за развој пољопривреде. Временски период када су средње дневне температуре више од 10° С износи у просеку 205 дана. То омогућава повољне услове за дуг вегетациони период за многе културе. Безмразни период износи 206 дана што је повољно за успешно гајење житарица и воћа.

Речни токови, нарочито великих река Дунава и Велике Мораве, на подручју града знатно мењају континентални климатски режим. Јануар је најхладнији месец у години и уједно, једини месец са негативном средњом месечном температуром. Јул је најтоплији месец у години.

### **Природни ресурси**

#### **Рељеф**

Положај на обали Дунава уз знатне површине са малим нагибом чини да рељеф града Смедерева не представља ограничавајући фактор коришћења простора. Изузетак су нестабилни терени на дунавској обали и терени са нешто јачом ерозијом.

Најбољи геоморфолошки услови за развој индустрије, пољопривреде и насељавање налазе се на алувијалним равнима већих река, на њиховим благим долинским странама и на теменима површи између речних долина. Запажа се изразита подељеност територије града на нижи простор дна долина Велике Мораве, Раље и доњег тока Коњске реке и виши простор у централном и западном делу града.

#### **Хидрографија**

Основна хидрографска карактеристика града Смедерева је присуство две велике реке, Дунава и Велике Мораве. Дунав пролази током од 20км, чинећи северну границу града, док Велика Морава представља источну границу Града. Хидрографски, највећим

делом територија Града припада сливу Велике Мораве. У алувијалним равнинама Мораве и Дунава воде има довољно, али је највећи проблем њен квалитет, а не квантитет. Дунав има протицај од 5490м<sup>3</sup>/с, а Велика Морава 260м<sup>3</sup>/с.

#### **Земљиште**

Град Смедерево има укупно 48.170 ха. Квалитетнија земљишта се налазе на вишим и оцедитим теренима дуж дна долине Велике Мораве и на нижим и равнијим теренима Шумадијског побрђа, а мање квалитетна ближе Великој Морави и на теренима са већим нагибом у западном делу Општине. Може се закључити да подручје града Смедерево спада међу најплоднија у Србији. Најквалитетније земљиште, прве и друге класе чини 15,8% од укупне површине града, треће и четврте 64,3% земљишта, дакле, две трећине простора града Смедерева представља изузетно вредан аграрни потенцијал. Природни услови у граду Смедереву су повољни за пољопривреду и обухватају 80, 59% површина, што је изнад просека за Републику Србију.

#### **Минерални потенцијали**

Потенцијал развоја представљају веће акумулације младих седимената. Од минералних сировина утврђена су налазишта нискокалоричног угља, глине, шљунка и песка. У површинским слојевима резерве шљунка, песка и глине су велике, и представљају једно од највећих лежишта у овом делу Србије, а на вишим теренима, на Шумадијском побрђу, нађене су и резерве грађевинског камена.

#### **Шумски потенцијал**

Шуме у граду Смедереву заузимају око 5% укупне територије, што је знатно мање у односу на Републику (26%), односно на регион (23%). Укупна површина под шумом и шумским земљиштем износи 2.391,08ха. Шуме у приватном власништву заузимају 2006,02ха. Шуме подручја града Смедерева припадају подручју распрострањења климатогене шуме сладуна и цера.

Извор: Сајт града Смедерева

## III

## ПОДАЦИ О НАСЕЉЕНОСТИ, СТАНОВНИШТВУ И ЗАРАДАМА

## 1. Основни подаци

Смедерево - Степен развијености: II група (80%-100% републичког просека)

## 1.1 Становништво и површина

01. Површина (у km <sup>2</sup> )	484
02. Број становника према Попису 2002	109.809
03. Број становника према Попису 2011	108.209
04. Број становника 2020 - процена	101.332

## 1.2 Број запослених/незапослених, зараде и бруто домаћи производ

	2018	2019	2020	2021
01. Број запослених	29.685	30.339	30.581	
02. Број незапослених	5.153	4.455	4.468	4.617
03. Просечна нето зарада (у РСД)	49.611	53.511	56.930	

## 1.3 Квалификациона структура незапосленог становништва

	2018	2019	2020	2021
01. Неквалификовани	1.683	1.456	1.470	1.521
02. Нижа стручна спрема и полуквалификовани	208	194	182	198
03. Квалификовани	1.096	955	962	959
04. Средња стручна спрема	1.471	1.263	1.212	1.297
05. Висококвалификовани	26	22	22	22
06. Виша стручна спрема	171	129	113	142
07. Висока стручна спрема	498	436	507	478
Укупно	5.153	4.455	4.468	4.617

Извор: Агенција за привредне регистре

\* Последње ажурно стање се односи на период 01.01 - 30.06.2021. године

## 2. Структура привреде

### 2.1 Број привредних друштава

	2018	2019	2020	2021
01. Активних	1.273	1.064	1.060	1.088
02. Новооснованих	65	68	57	35
03. Брисаних / угашених	25	283	61	7

### 2.2 Број предузетника

	2018	2019	2020	2021
01. Активних	3.359	3.507	3.602	3.681
02. Новооснованих	497	431	362	229
03. Брисаних / угашених	275	281	269	153

Извор: Агенција за привредне регистре

\* Последње ажурирано стање се односи на период од 1.1-30.6.2021.

## СТАНОВНИШТВО

### Основни подаци

Површина (км <sup>2</sup> )	484	(2020)
Број насеља <sup>2</sup>	28	(2020)
Становништво — процена средином године <sup>3</sup>	101332	(2020)
Густина насељености (број становника/км <sup>2</sup> ) <sup>3</sup>	209	(2020)
Стопа живорођених <sup>3</sup>	9	(2020)
Стопа умрлих <sup>3</sup>	16	(2020)
Стопа природног прираштаја <sup>3</sup>	-8	(2020)
Очекивано трајање живота живорођених (просек година) <sup>3</sup>	74	(2020)
Просечна старост (у годинама) <sup>3</sup>	43	(2020)
Индекс старења (60+ год. / 0—19 год.) <sup>3</sup>	138	(2020)
Просечан број чланова домаћинства <sup>4</sup>	3,09	(2011)
Пројектован број становника (средња варијанта - нулти миграциони салдо) <sup>3</sup>	93914	(2041)
Пројектован број становника (средња варијанта са миграцијама) <sup>3</sup>	91763	(2041)

Извор:

1 Републички геодетски завод

2 Територијални регистар, РЗС

3 Витална статистика, РЗС

4 Витална статистика, домаћинства и станова, РЗС

## Становништво према старосним групама и полу, 2019–2020.

	2019		2020	
	Ж	М	Ж	М
Деца старости до 6 година (предшколски узраст)	3219	3276	3142	3247
Деца старости 7–14 година (узраст основне школе)	4027	4327	3983	4227
Деца старости 15–18 година (узраст средње школе)	2224	2269	2242	2290
Деца старости 0–17 година	8923	9302	8813	9182
Број младих (15–29 година)	8727	9387	8602	9208
Радни контингент становништва (15–64 година)	33240	34123	32647	33558
Укупан број становника	51834	50454	51376	49956

Извор: Витална статистика, РЗС

## ЕКОНОМИЈА

## Запосленост и зараде

Регистровани запослени* <sup>1</sup>		
<i>према општини рада</i>	26772	(2020)
<i>према општини пребивалишта</i>	30581	(2020)
Регистровани запослени* према општини пребивалишта у односу на број становника (%) <sup>1</sup>	30	(2020)
Просечне зараде без пореза и доприноса (РСД) <sup>1</sup>	56930	(2020)
Регистровани незапослени** <sup>2</sup>	3735	(2021)
Регистровани незапослени на 1 000 становника <sup>2</sup>	44	(2020)

\* Од 2015. Укључени су и регистровани индивидуални пољпривредници

\*\* стање на дан 31.12.

Извор:

1 Статистика запослености и зарада, РЗС

2 Национална служба за запошљавање

## IV

**СТАЊЕ И ТОКОВИ НА ТРЖИШТУ РАДА У СМЕДЕРЕВУ СА SWOT АНАЛИЗОМ СИТУАЦИЈЕ У ОБЛАСТИ ЗАПОШЉАВАЊА**

Број незапослених на евиденцији Националне службе за запошљавање (НСЗ) значајно је смањен. На дан 31.12.2017. године, на евиденцији Националне службе за запошљавање-филијала Смедерево, било је пријављено 6.541 лице, од чега су 3.480 биле жене. Годину дана касније, 31.12.2018. године, на евиденцији је 5.153 лица, од којих је 2.926 женског пола.

Тај број 31.12.2019. године износи 4.455 лица, од чега је било 2.513 жена. У односу на последњи дан 2018. године, број незапослених на евиденцији смањен је за 698 лица, од чега је 413 жена.

Индикатори тржишта рада у 2020. години бележили су позитивне трендове, неравноправан положај полова на тржишту рада је и даље присутан. Од 5.697 незапослених, чак 3.352 лица женског пола, тј. скоро 59 процената. Пандемија вирусом Корона, утицала је на све сегменте живота, па и на поновни скок у броју незапослених на евиденцији, где је уместо 4.455 лица, 5.697 лица, нешто више од 1.200 новопријављених.

Највише запошљавања било у прерађивачкој индустрији, сектору трговине и поправке моторних возила, али и у сектору административних и помоћних услужних делатности. У ова три сектора упослено је, на краћи или дужи период, чак 60 процената незапослених лица.

На дан 31. 12. 2021. године, на евиденцији Националне службе, налази се 3.735 незапослених лица. Ово је уједно, најнижи број незапослених у последњих неколико година.

**НЕЗАПОСЛЕНА ЛИЦА ПО ПОЛУ И ГОДИНАМА СТАРОСТИ  
НА ДАН 31.12.2021. ГОДИНЕ/31.01.2022. ГОДИНЕ**

		Незапослена лица	
		Укупно 31.12.2021 31. 01. 2022	Жене 31.12.2021 31. 01. 2022
Године старости	15 - 19 година	159 145	62 61
	20 - 24 године	292 283	167 159
	25 - 29 година	353 354	204 206



	30 - 34 године	368 361	248 242
	35 - 39 година	428 429	257 248
	40 - 44 године	428 435	266 269
	45 - 49 година	441 447	293 291
	50 - 54 године	416 426	266 268
	55 - 59 година	459 465	276 281
	60 - 64 године	391 399	187 190
	<b>УКУПНО</b>	<b>3735 3744</b>	<b>2226 2215</b>

Из приложене табеле се види да је већина незапослених лица старости од 35-59 година. И поред чињенице да основни индикатори тржишта рада и у 2021. и 2022. години бележе позитивне трендове, неравноправан положај полова на тржишту рада је и даље присутан. Према подацима из табеле се види да је 59 процената лица женског пола.

**НЕЗАПОСЛЕНА ЛИЦА ПО ПОЛУ И СТЕПЕНУ СТРУЧНЕ СПРЕМЕ  
НА ДАН 31. 12. 2021. ГОДИНЕ/ 31.01.2022. ГОДИНЕ**

	Незапослена лица	
	Укупно 31. 12. 2021. 31. 01. 2022.	Жене 31. 12. 2021. 31. 01. 2022.
Укупно	3735 3744	2226 2215

I степен стручне спреме	1182 1184	674 669
II степен стручне спреме	162 163	54 53
III степен стручне спреме	810 823	399 399
IV степен стручне спреме	1046 1050	725 727
V степен стручне спреме	17 17	2 2
VI-1 степен стручне спреме	114 111	86 83
VI-2 степен стручне спреме	117 109	78 73
VII-1 степен стручне спреме	287 285	208 208
VII-2 степен стручне спреме	0 1	0 0
VIII степен стручне спреме	0 1	0 1

Посматрано према образовној структури, најзаступљенија су лица без квалификација и незапослени са средњим нивоом образовања четвртог степена. На евиденцији Националне службе за запошљавање, Филијала Смедерево, скоро 60 процента незапослених има I или IV степен стручне спреме.

**ЗАСНИВАЊЕ РАДНОГ ОДНОСА ПО ОБЛАСТИ ДЕЛАТНОСТИ И ПОЛУ**  
**01.12. 2021 – 31. 12. 2021. ГОДИНЕ**

		УКУПНО	
		Укупно	Жене
<b>A</b>	<b>ПОЉОПРИВРЕДА, ШУМАРСТВО И РИБАРСТВО</b>	7	2
<b>B</b>	<b>РУДАРСТВО</b>	5	2
<b>C</b>	<b>ПРЕРАЂИВАЧКА ИНДУСТРИЈА</b>	185	64
<b>D</b>	<b>СНАБДЕВАЊЕ ЕЛЕКТРИЧНОМ ЕНЕРГИЈОМ, ГАСОМ, ПАРОМ И КЛИМАТИЗАЦИЈА</b>	9	1
<b>E</b>	<b>СНАБДЕВАЊЕ ВОДОМ; УПРАВЉАЊЕ ОТПАДНИМ ВОДАМА, КОНТРОЛИСАЊЕ ПРОЦЕСА УКЛАЊАЊА ОТПАДА И СЛИЧНЕ АКТИВНОСТИ</b>	10	3
<b>F</b>	<b>ГРАЂЕВИНАРСТВО</b>	65	6

<b>G</b>	ТРГОВИНА НА ВЕЛИКО И ТРГОВИНА НА МАЛО; ПОПРАВКА МОТОРНИХ ВОЗИЛА И МОТОРЦИКАЛА	83	35
<b>H</b>	САОБРАЋАЈ И СКЛАДИШТЕЊЕ	55	6
<b>I</b>	УСЛУГЕ СМЕШТАЈА И ИСХРАНЕ	56	18
<b>J</b>	ИНФОРМИСАЊЕ И КОМУНИКАЦИЈЕ	28	14
<b>K</b>	ФИНАНСИЈСКЕ ДЕЛАТНОСТИ И ДЕЛАТНОСТ ОСИГУРАЊА	10	9
<b>L</b>	ПОСЛОВАЊЕ НЕКРЕТНИНАМА	27	7
<b>M</b>	СТРУЧНЕ, НАУЧНЕ, ИНОВАЦИОНЕ И ТЕХНИЧКЕ ДЕЛАТНОСТИ	44	20
<b>N</b>	АДМИНИСТРАТИВНЕ И ПОМОЋНЕ УСЛУЖНЕ ДЕЛАТНОСТИ	65	21
<b>O</b>	ДРЖАВНА УПРАВА И ОДБРАНА; ОБАВЕЗНО СОЦИЈАЛНО ОСИГУРАЊЕ	26	17
<b>P</b>	ОБРАЗОВАЊЕ	40	30
<b>Q</b>	ЗДРАВСТВЕНА И СОЦИЈАЛНА ЗАШТИТА	45	33
<b>R</b>	УМЕТНОСТ; ЗАБАВА И РЕКРЕАЦИЈА	6	4
<b>S</b>	ОСТАЛЕ УСЛУЖНЕ ДЕЛАТНОСТИ	9	5
	УКУПНО	775	

Подручје рада/ група занимања	Незапослена лица на евиденцији на дан 31. 01. 2022. године			
	Укупно		Особе са инвалидитетом	
	Укупно	Жене	Укупно	Жене
<b>Укупно</b>	3.744	2.215	179	83
Пољопривреда, производња и прерада хране	234	169	13	6
Шумарство и обрада дрвета	22	5	1	1
Геологија, рударство и металургија	68	35	3	1
Машинство и обрада метала	401	81	26	4
Електротехника	175	30	5	1
Хемија, неметали и графичарство	51	41	4	3
Текстилство и кожарство	147	143	13	13
Комуналне, тапетарске и фарбарске услуге	14	6	3	0
Геодезија и грађевинарство	38	21	3	1
Саобраћај	128	55	1	0
Трговина, угоститељство и туризам	423	307	25	13
Економија, право и администрација	468	358	13	10
Васпитање и образовање	56	41	1	0
Друштвено-хуманистичко подручје	55	42	3	2
Природно – математичко подручје	90	60	2	2
Култура, уметност и јавно информисање	53	47	4	4
Здравство, фармација и социјална заштита	116	90	2	1
Физичка култура и спорт	1	1	0	0
Остало (личне и верске услуге и нераспоређени)	1.204	683	57	21

Из приложене табеле може се видети да је на дан 31. 01. 2022. године, трећина незапослених на евиденцији Службе за запошљавање завршило занимања која се групишу у три сектора :

1. машинство и обрада метала,
2. трговина, угоститељство и туризам и
3. економија, право и администрација.

Из претходне табеле, у којој су подаци о заснивању радног односа према области делатности и полу, види се да је у децембру 2021. године, највише запошљавања било у прерађивачкој индустрији.

**НЕЗАПОСЛЕНА ЛИЦА ПО ПОЛУ И ДУЖИНИ ТРАЖЕЊА ПОСЛА  
НА ДАН 31.12. 2021. ГОДИНЕ / 31. 01. 2022. ГОДИНЕ**

	НЕЗАПОСЛЕНА ЛИЦА	
	Укупно 31.12. 2021. 31. 01. 2022.	Жене 31.12. 2021. 31. 01. 2022.
Укупно	3735 3744	2226 2215
До 3 месеца	638 566	388 314
3 до 6 месеци	322 421	169 256
6 до 9 месеци	278 237	163 128
9 до 12 месеци	357 355	221 223
1 до 2 године	434 467	256 273
2 до 3 године	277 266	162 157
3 до 5 година	337 344	212 214
5 до 8 година	447 441	245 241
8 до 10 година	200 201	113 110
Више од 10 година	445 446	297 299

**Стопа дугорочне незапослености** представља проценат незапослених годину дана и дуже у укупном броју активних становника узраста (15+). Дугорочно незапослени, према исказаном прегледу у табели, чине више од 65 % укупно незапослених лица.

**SWOT Анализа ситуације у области запошљавања**

<b>Снаге</b>	<b>Слабости</b>
<ul style="list-style-type: none"> <li>➤ Током последњих година евидентан је пораст запослености и смањен број незапослених на евиденцији НСЗ ( са 6.541 лица на дан 31.12.2017. године на 3.735 лица на дан 31.12.2021. године)</li> <li>➤ До отварања нових радних места највише је дошло у секторима машинске индустрије и ауто- индустрије</li> <li>➤ Развијеност локалне заједнице</li> <li>➤ Постојање индустријске зоне са комплетном инфраструктуром</li> <li>➤ Одличан положај који град има у односу на најзначајније саобраћајнице, коридоре VII и X</li> </ul>	<ul style="list-style-type: none"> <li>➤ И поред развијених привредних активности, прилив радне снаге је већи од расположивих радних места;</li> <li>➤ Нерешени имовински односи на локацијама атрактивним за инвеститоре</li> <li>➤ Саобраћајна инфраструктура је у лошем стању</li> <li>➤ Непостојање робне луке и речног пристаништа</li> <li>➤ Миграције млађег становништва ка већим, развијенијим земљама</li> <li>➤ Негативан природни прираштај</li> <li>➤ Захтеви тржишта рада се убрзано мењају што доводи до неусклађености знања, вештина и компетенција радне снаге</li> </ul>
<b>Шансе</b>	<b>Опасности</b>
<ul style="list-style-type: none"> <li>➤ Унапређење инфраструктуре</li> <li>➤ Подстицаји за инвеститоре, како стране, тако и домаће, са једнаким условима</li> <li>➤ Отварање нових предузећа</li> <li>➤ Преквалификација незапослених према потребама послодавца</li> <li>➤ Стипендирање младих од стране великих предузећа и њихово запошљавање након завршеног школовања , на средњерочном плану, чиме се везују за локалну самоуправу</li> </ul>	<ul style="list-style-type: none"> <li>➤ „Рад на црно“</li> <li>➤ Затварање постојећих предузећа</li> <li>➤ Рационализација запослених у јавним предузећима</li> <li>➤ Високо пореско оптерећење зарада доводи до неисплативости рада.</li> <li>➤ Потешкоће да се дугорочно незапослена лица врате у радни однос у периоду успореног привредног раста;</li> <li>➤ Постојање кадрова за којима нема потребе на тржишту рада, а који нису спремни на преквалификацију</li> </ul>

## V

**ЦИЉЕВИ И ПРИОРИТЕТИ ЛОКАЛНОГ АКЦИОНОГ ПЛАНА  
ЗАПОШЉАВАЊА ГРАДА СМЕДЕРЕВА ЗА 2022. ГОДИНУ**

Стратешки циљ Локалног акционог плана запошљавања града Смедерева је смањење незапослености.

На реализацију стратешког циља смањења незапослених, локална самоуправа утиче стварањем адекватних системских, правних, економских и процедуралних претпоставки за повећање запослености, односно уклањањем административних баријера, што доводи до већег броја домаћих и страних улагања. Ефикасна мера за повећање запослености на локалном тржишту рада је и субвенционисано запошљавање и превођење у легалне токове „рада на црно“, чиме се остварује и друштвена корист за локалну заједницу кроз повећан прилив новца у локални буџет, на основу редовне уплате доприноса за обавезно социјално осигурање као и пореза на зараде новозапослених радника.

Приоритетни програми ЛАПЗ-а у 2022. години, као и у претходним годинама, су: samozapošljavanje, zapošljavanje lica sa evidencije Nacionalne službe za zapošljavanje, првенствено из категорије теже запошљивих и јавни радови.

## VI

**ОСТВАРИВАЊЕ ОПШТЕГ И ПОСЕБНИХ ЦИЉЕВА СПРОВОЂЕЊЕМ МЕРА И  
ЈАЧАЊЕ ЛОКАЛНЕ ПОЛИТИКЕ ЗАПОШЉАВАЊА**

Преглед општег циља, посебних циљева и мера утврђених Стратегијом

ОПШТИ ЦИЉ	ПОСЕБНИ ЦИЉЕВИ	МЕРЕ
<b>Успостављен стабилан и одрживи раст запослености заснован на знању и достојанственом раду</b>	1. Остварен раст квалитетне запослености кроз међусекторске мере усмерене на унапређење понуде рада и тражње за радом	1.1. Унапређење услова за развој квалитетне радне снаге
		1.2. Повећање исплативости и квалитета рада
		1.3. Подстицање креирања послова
		1.4. Интегрисање корисника услуга социјалне заштите на тржиште рада
		1.5. Јачање локалне политике запошљавања
	2. Унапређен положај незапослених лица на тржишту рада	2.1. Реализација мера активне политике запошљавања
		2.2. Унапређење спровођења и креирање нових мера активне политике запошљавања

		2.3. Унапређење праћења стања и кретања на тржишту рада и система праћења и вредновања исхода и утицаја мера активне политике запошљавања	
		2.4. Унапређење положаја жена на тржишту рада	
		2.5. Побољшање положаја младих на тржишту рада	
		2.6. Побољшање положаја особа са инвалидитетом на тржишту рада	
		2.7. Побољшање положаја незапослених Рома и Ромкиња на тржишту рада	
		3. Унапређен институционални оквир за политику запошљавања	3.1. Унапређење законодавног оквира
			3.2. Јачање капацитета носилаца послова запошљавања, унапређење координисаног деловања и дијалога у области политике запошљавања

\*Акциони план за период од 2021. до 2023. године за спровођење Стратегије запошљавања у Републици Србији за период од 2021. до 2026. године

### **ЈАЧАЊЕ ЛОКАЛНЕ ПОЛИТИКЕ ЗАПОШЉАВАЊА**

(Стратегија запошљавања у Републици Србији за период од 2021. до 2026. године)

Политика запошљавања треба да допринесе остваривању циљева економског развоја спровођењем мера које представљају квалитетан одговор актера локалног нивоа на изазове, потребе и могућности локалних тржишта рада.

Од када је Законом о запошљавању и осигурању за случај незапослености створен основ за децентрализацију политике запошљавања, све већи број јединица локалних самоуправа показује интересовање за ову област и спремност да се активно укључи у унапређење ситуације на локалним тржиштима рада. Локални савети за запошљавање постепено преузимају кључну улогу у процесима дефинисања мера од значаја за унапређење стања и кретања на локалном тржишту рада, које је праћено повећањем издвајања из буџета јединица локалних самоуправа за реализацију мера активне политике запошљавања.

Децентрализација политике запошљавања остаје један од приоритета у наредном периоду с обзиром на вишеструки значај који овај сегмент политике запошљавања има. Наставиће се са промовисањем концепта децентрализације, укључивања свих релевантних актера у процесе планирања и подржавати процес израде и реализације локалних планских докумената у области запошљавања (укључујући и улагање додатних напора да се у процес планирања укључе и оне јединице локалних самоуправа које до сада нису



показивале интересовање и мотивисаност). Такође, спроводиће се активности на отклањању недостатака препознатих у локалним планским документима у области запошљавања, како би мере активне политике запошљавања у већој мери кореспондирале препознатим изазовима на локалном тржишту рада и одговориле на потребе категорија теже запошљивих лица на евиденцији Националне службе за запошљавање. Овај процес пратиће модалитети јачања капацитета чланова јединица локалних самоуправа и локалних савета за запошљавање, али и форме размене искустава, примера добре праксе и научених лекција, имајући у виду значај истих за унапређење области локалне политике запошљавања.

Усмеравање мера активне политике запошљавања и приоритетно суфинансирање локалних планских докумената у области запошљавања из оних јединица локалних самоуправа која припадају неразвијеним подручјима, неопходно је додатно преиспитати имајући у виду да последња Уредба о утврђивању Јединствене листе развијености региона и јединица локалне самоуправе датира из 2014. године. Због тога је потребно да се узму у обзир последњи расположиви подаци за израчунавање индекса развијености јединица локалних самоуправа како би се у складу са Методологијом за израчунавање степена развијености региона и јединица локалних самоуправа, донела нова Уредба. На овај начин подршка у суфинансирању локалних планских докумената у области запошљавања биће прецизније усмерена ка неразвијеним јединицама локалних самоуправа и девастираним подручјима.

Имајући у виду да је незапосленост значајан фактор ризика од сиромаштва на индивидуалном и породичном плану, а да се интензитет ризика повећава у корелацији са другим факторима, како личним, тако и породичним и срединским, по обављеном мапирању рањивих група на одређеној територији, целисходно је скројити мере подршке које су индивидуализоване, односно направљене према потребама припадника тих рањивих група.

Ради даљег унапређења локалне политике запошљавања и развоја међусекторског приступа у раду са незапосленим лицима подржаће се решења која промовишу партнерство, сарадњу и иновативност. Кроз научене лекције, радиће се на успостављању институционалног оквираи обезбеђивању средстава из буџета Републике Србије за примену иновативних решења у области локалне политике запошљавања.

## VII

### МЕРЕ АКТИВНЕ ПОЛИТИКЕ ЗАПОШЉАВАЊА

Мере активне политике запошљавања, које ће у текућој години бити реализоване на основу Локалног акционог плана запошљавања града Смедерева за 2022. годину, као и претходних година, биће спроведене за три мере активне политике запошљавања:

#### 1. Субвенције за запошљавање незапослених лица из категорије теже запошљивих

Субвенција за запошљавање незапослених лица из категорије теже запошљивих подразумева финансијски подстицај, у једнократном износу, послодавцима из приватног сектора, за запошљавање незапослених лица и то:

1. лица без основног образовања;
2. лица без завршене средње школе;
3. лица старости 50 и више година;
4. дугорочно незапослена лица која посао траже дуже од 12 месеци, а посебно незапослена лица која посао траже дуже од 18 месеци;
5. жене, посебно дугорочно незапослене жене;
6. млади до 30 година старости, а посебно младе жене, млади без завршене средње школе, као и млади без радног искуства;
7. особе са инвалидитетом;
8. Роми;
9. корисници новчане социјалне помоћи;
10. лица у статусу вишка запослених.

Висина субвенције за запошљавање незапослених лица из категорије теже запошљивих износи 200.000,00 динара по кориснику.

Наведени износ субвенције за запошљавање следећих категорија теже запошљивих лица и то:

1. особе са инвалидитетом;
2. радно способни корисници новчане социјалне помоћи;
3. млади у домском смештају, хранитељским породицама и старатељским породицама;
4. жртве породичног насиља,

увећава се за 20% тако да износе 240.000,00 динара по кориснику.

Реализација се прати 12 месеци.

## **2. Подршка самозапошљавању**

Подршка самозапошљавању обухвата стручну помоћ и средства у виду субвенције за самозапошљавање.

Стручна помоћ коју може да оствари незапослени који се самозапошљава састоји се од информативних и саветодавних услуга, обуке за развој предузетништва, као и подршке у првој години пословања која се реализује кроз менторинг програм и специјалистичке обуке у НСЗ, регионалним развојним агенцијама и др.

Средства за самозапошљавање у 2022. години одобравају се незапосленом лицу у виду субвенције, у једнократном износу од 300.000,00 динара по кориснику ради оснивања радње, задруге, или другог облика предузетништва, као и за оснивање привредног друштва уколико оснивач заснива у њему радни однос.

Одобравање субвенције за самозапошљавање одређује се на основу оцене бизнис плана, а приоритет за одобравање субвенције имају незапослени који припадају следећим категоријама:

1. млади до 30 година старости,
2. вишкови запослених;

3. Роми;
4. особе са инвалидитетом;
5. жене.

У случају samozапшљавања особа са инвалидитетом субвенција се одобрава у једнократном износу од 330.000,00 динара по кориснику, ради оснивања радње, задруге, или другог облика предузетништва, као и за оснивање привредног друштва уколико оснивач у њему заснива радни однос.

Реализација се прати 12 месеци.

### 3. Јавни радови

Јавни радови се организују у циљу радног ангажовања теже запошљивих незапослених лица и незапослених у стању социјалне потребе, ради очувања и унапређења радних способности незапослених, као и остваривања одређеног друштвеног интереса.

У програм јавних радова укључују се незапослена лица из следећих категорија:

1. радно способни корисници новчане социјалне помоћи;
2. Роми;
3. лица без завршене средње школе;
4. лица која посао траже дуже од 12 месеци;
5. особе са инвалидитетом.

Приоритет за укључивање у меру имају лица из наведених категорија која се први пут ангажују на јавним радовима.

На јавним радовима се радно ангажују најмање три незапослена лица.

Послодавац који спроводи јавне радове закључује са незапосленим уговор о радном ангажовању у складу са прописима о раду и јавним конкурсом. Средства намењена за организовање јавних радова користе се за:

- 1) исплату накнаде за обављен посао лицима ангажованим на јавним радовима (по основу уговора о привременим и повременим пословима у висини до 35.000,00 динара на месечном нивоу за пун фонд радних часова, односно сразмерно времену радног ангажовања на месечном нивоу, која се увећава за припадајући порез и доприносе за обавезно социјално осигурање и која обухвата и трошкове доласка и одласка са рада);
- 2) накнаду трошкова спровођења јавних радова послодавцу (највише до 2.000,00 динара по лицу, једнократно, у зависности од трајања јавног рада);
- 3) накнаду трошкова обуке (у једнократном износу од 1.000,00 динара по ангажованом лицу које је завршило обуку), која се у зависности од врсте и сложености послова може организовати по интерном програму послодавца извођача јавног рада или програму образовне установе. По завршетку обуке лицу се издаје интерна потврда о стеченим компетенцијама или јавно призната исправа уколико је обуку реализовао ЈПОА.

Јавни радови се организују у области социјалне заштите и хуманитарног рада, одржавања и обнављања јавне инфраструктуре, одржавања и заштите животне средине и природе.

Право учествовања у поступку организовања јавних радова имају органи аутономне покрајине и органи јединица локалне самоуправе, јавне установе и јавна предузећа, привредна друштва, предузетници, задруге и удружења.

### **Јавни радови за особе са инвалидитетом**

Јавни радови на којима се ангажују особе са инвалидитетом се могу организovati у свим јединицама локалне самоуправе, независно од степена развијености, у области социјалне заштите и хуманитарног рада, одржавања и обнављања јавне инфраструктуре, одржавања и заштите животне средине и природе и културе.

Јавни радови у које се укључују искључиво особе са инвалидитетом, могу бити одобрени за радно ангажовање најмање три незапослене особе са инвалидитетом.

## **VIII**

### **КАТЕГОРИЈЕ ТЕЖЕ ЗАПОШЉИВИХ ЛИЦА**

Теже запошљив незапослени јесте незапослени који због здравственог стања, недовољног или неодговарајућег образовања, социодемографских карактеристика, регионалне или професионалне неусклађености понуде и тражње на тржишту рада, или других објективних околности теже налази запослење.

У складу са Законом о запошљавању и осигурању за случај незапослености Акциони план садржи категорије теже запошљивих лица које имају приоритет у укључивању у мере активне политике запошљавања.

Категорије теже запошљивих незапослених лица су екстензивно постављене и обухватају велики број лица која се међусобно разликују према нивоу запошљивости који поседују, тако да је неопходно обезбедити да се у мере активне политике запошљавања укључују само они припадници ових категорија којима је таква подршка потребна у циљу интеграције на тржиште рада. Такође је веома важно одредити врсту потребне подршке у сваком појединачном случају. Због тога се укључивање у мере активне политике запошљавања врши у складу са проценом запошљивости и индивидуалним планом запошљавања. На основу процене запошљивости одређује се ниво потребне подршке, а у индивидуалном плану запошљавања утврђују се конкретне активности и мере које лице које тражи посао и Национална служба за запошљавање треба да предузму у циљу повећања запошљивости и запошљавања лица.

У оквиру појединих мера активне политике запошљавања дефинисане су категорије теже запошљивих лица која се укључују у меру, а у мерама у оквиру којих нису дефинисане категорије, приоритет за укључивање имају незапослена лица из следећих категорија:

- *лица без основног образовања;*
- *лица без завршене средње школе;*
- *лица старости 50 и више година;*
- *дугорочно незапослена лица која посао траже дуже од 12 месеци, а посебно незапослена лица која посао траже дуже од 18 месеци;*
- *жене, посебно дугорочно незапослене жене;*
- *млади до 30 година старости, а посебно младе жене, млади без завршене средње школе, као и млади без радног искуства;*
- *особе са инвалидитетом;*
- *Роми;*
- *корисници новчане социјалне помоћи;*

- *лица у статусу вишка запослених.*

Такође, у мере активне политике запошљавања укључиваће се и незапослена лица из следећих теже запошљивих категорија:

- *млади у домском смештају, хранитељским и старатељским породицама*
- *жртве породичног насиља;*
- *жртве трговине људима;*
- *избегла и расељена лица, повратници према Споразуму о реадмисији;*
- *самохране родитељи;*
- *супружници из породице у којој су оба супружника незапослена;*
- *родитељи деце са сметњама у развоју;*
- *бивши извршиоци кривичних дела.*

Посебан приоритет за укључивање у мере активне политике запошљавања имају лица која се суочавају са више фактора отежане запошљивости, односно, која припадају у две или више претходно наведених категорија теже запошљивих лица.

У локалном планском документу у области запошљавања могу се утврдити и друге категорије теже запошљивих лица према утврђеном стању на локалном тржишту рада.

Сходно уведеној пракси родног буџетирања, у мере активне политике запошљавања подједнако ће се укључивати незапослени мушкарци и жене, ради подстицања једнаких могућности за њихово запошљавање.

## IX

### ИЗВЕШТАЈ О РЕАЛИЗАЦИЈИ ЛАПЗ ЗА 2021. ГОДИНУ

За активне мере политике запошљавања у 2021. години, град Смедерево је из буџета определио 15.000.000,00 динара. Средства су распоређена према следећем распореду:

За јавне радове, имајући у виду да Министарство не субвенционире ову меру, опредељена су средства само из буџета града Смедерева, у износу од 3.000.000, динара. Овим средствима реализована су два јавна рада у трајању од 4 месеца, на којима је ЈКП Водовод Смедерево ангажовао 10 незапослених лица, а ЈКП Зеленило и гробља Смедерево 5 незапослених лица. Од 15 ангажованих лица, 14 је мушког, а 1 лице женског пола.

Од 3.000.000,00 динара, утрошено је 2.603.284,09, а 396.715,91 динар ће бити враћено у градски буџет.

Преостали износ од 12.000.000,00 динара, утрошен је на две мере- самозапошљавање и новозапошљавање.

1. За субвенције за запошљавање незапослених лица из категорије теже запошљивих-5.000.000,00 динара из буџета Града . Овај износ биће утрошен на запошљавање до 24 лица, у износу по запосленом лицу од 200.000,00 динара. Од 24 запослена, 4 је мушког, а 20 лица женског пола.

Утрошено је 4.896.000,00 динара , преосталих 104.000,00 динара ће бити враћено у буџет Града.

2. За субвенције за samozapošljavanje, укупно је опредељено 7.000.000,00 динара из градског буџета. Овим средствима предузетничке радње или предузећа, отворило је 27 лица, а висина субвенције износила је 250.000,00 и 270.000,00 динара- запослено је 15 лица мушког и 12 лица женског пола.

Утрошено је 6.767.700,00 динара, а остатак од 232.300,00 динара ће у току године бити враћено у градски буџет.

Према наведеним подацима, исказаним према мерама, може се видети да је реализацијом средстава из градског буџета, у износу од 15.000.000,00 динара, у 2021. години, на краћи или дужи период, уложено 66 незапослених лица, 33 жене и 33 мушкарца.

Од опредељених 15.000.000,00 динара, укупно је утрошено 14.356.984,09 динара, што даје проценат реализације од 95,7%. Износ који ће бити враћен у буџет је 733.015,91 динар. Више од половине неутрошеног износа остало је од субвенције за јавне радове.

## Х

### **ФИНАНСИЈСКИ ОКВИР ПОЛИТИКЕ ЗАПОШЉАВАЊА И ИЗВОРИ ФИНАНСИРАЊА**

Финансирање активне политике запошљавања у 2022. години, обавља се из буџета града Смедерева у износу од 17.000.000,00 динара, суфинансирањем појединих мера из буџета Републике, средствима из буџета Републике кроз редовне јавне позиве НСЗ и др.

Додатна средства могу бити обезбеђена и из директног гранта НСЗ за спровођење мера активне политике запошљавања из IPA фондова.

**План мера активне политике запошљавања у 2022. години из средстава одређених буџетом града Смедерева за мере активне политике запошљавања, у износу од 17.000.000,00 динара:**

Бр.	МЕРА АКТИВНЕ ПОЛИТИКЕ ЗАПОШЉАВАЊА	Укупно	Средства (у динарима)
1.	Субвенције за samozapošljavanje	× 300.000,00	<b>7.000.000,00</b>
2.	Субвенције послодавцима за новозапошљавање	× 200.000,00	<b>5.000.000,00</b>
3.	Финансијски оквир за потребе осталих мера активне политике запошљавања – јавни радови	5.000.000,00	<b>5.000.000,00</b>
<b>Укупно</b>			<b>17.000.000,00</b>

## САДРЖАЈ

Рег. бр.		Страна
ГРАДСКО ВЕЋЕ		
12.	Програм о измени Програма места за постављање привремених монтажних и покретних пословних објеката и других објеката	1
13.	Закључак којим се усваја Локални акциони план запошљавања града Смедерева за 2022. годину	6