

СЛУЖБЕНИ ЛИСТ

ГРАДА СМЕДЕРЕВА

ГОДИНА XI БРОЈ 8

СМЕДЕРЕВО, 26. ДЕЦЕМБАР 2018. ГОДИНЕ

СКУПШТИНА ГРАДА

230.

Разматрајући Предлог за доношење Пројекта јавно-приватног партнерства за финансирање, пројектовање, реконструкцију, односно рехабилитацију и одржавање локалне путне инфраструктуре са хоризонталном и вертикалном сигнализацијом и поплочавање/реконструкцију тргова и других јавних површина, све са пратећим мобилијаром у граду Смедереву, са јавним плаћањем, по моделу јавно-приватног партнерства без елемената концесије, на основу члана 19. Статута града Смедерева („Службени лист града Смедерева“, број 12/2016-пречишћен текст),

Скупштина града Смедерева, на 18. седници одржаној 26. децембра 2018. године, донела је

ЗАКЉУЧАК

1. Усваја се Пројекат јавно-приватног партнерства за финансирање, пројектовање, реконструкцију, односно рехабилитацију и одржавање локалне путне инфраструктуре са хоризонталном и вертикалном сигнализацијом и поплочавање/реконструкцију тргова и других јавних површина, све са пратећим мобилијаром у граду Смедереву, са јавним плаћањем, по моделу јавно-приватног партнерства без елемената концесије.

2. Овај Закључак и Пројекат јавно-приватног партнерства објавити у „Службеном листу града Смедерева“.

3. Закључак у препису доставити: Одељењу за урбанистичко-комуналне и имовинско-правне послове, Одељењу за привреду, предузетништво, локални економски развој и јавне набавке, Одељењу за финансије и локалну пореску администрацију, документацији и архиви.

Број 344-988/2018-07
У Смедереву, 26. децембра 2018. године

ПРЕДСЕДНИК
СКУПШТИНЕ ГРАДА
Богољуб Спасојевић, с. р.

Република Србија
- ВЛАДА –
КОМИСИЈА ЗА ЈАВНО-ПРИВАТНО ПАРТНЕРСТВО
Господин Драган Стевановић, председник комисије

**ПРОЈЕКАТ
ЈАВНО-ПРИВАТНОГ ПАРТНЕРСТВА
ЗА ФИНАНСИРАЊЕ, ПРОЈЕКТОВАЊЕ, РЕКОНСТРУКЦИЈУ, ОДНОСНО РЕХАБИЛИТАЦИЈУ И
ОДРЖАВАЊЕ ЛОКАЛНЕ ПУТНЕ ИНФРАСТРУКТУРЕ СА ХОРИЗОНТАЛНОМ И ВЕРТИКАЛНОМ
СИГНАЛИЗАЦИЈОМ И ПОПЛОЧАВАЊЕ/РЕКОНСТРУКЦИЈУ ТРГОВА И ДРУГИХ ЈАВНИХ
ПОВРШИНА, СВЕ СА ПРАТЕЋИМ МОБИЛИЈАРОМ У ГРАДУ СМЕДЕРЕВУ, СА ЈАВНИМ
ПЛАЋАЊЕМ**



ГРАД СМЕДЕРЕВО

Октобар 2018. године

ПОДНОСИЛАЦ:
ГРАД СМЕДЕРЕВО који заступа др Јасна Аврамовић, градоначелница

ПРОЈЕКАТ
ЈАВНО-ПРИВАТНОГ ПАРТНЕРСТВА
ЗА ФИНАНСИРАЊЕ, ПРОЈЕКТОВАЊЕ, РЕКОНСТРУКЦИЈУ, ОДНОСНО РЕХАБИЛИТАЦИЈУ И
ОДРЖАВАЊЕ ЛОКАЛНЕ ПУТНЕ ИНФРАСТРУКТУРЕ СА ХОРИЗОНТАЛНОМ И ВЕРТИКАЛНОМ
СИГНАЛИЗАЦИЈОМ И ПОПЛОЧАВАЊЕ/РЕКОНСТРУКЦИЈУ ТРГОВА И ДРУГИХ ЈАВНИХ ПОВРШИНА,
СВЕ СА ПРАТЕЋИМ МОБИЛИЈАРОМ У ГРАДУ СМЕДЕРЕВУ, СА ЈАВНИМ ПЛАЋАЊЕМ
(Накнада за доступност инфраструктуре – енг. AVAILABILITY PAYMENT)

ПРАВНИ ОКВИР

Предлог пројекта се подноси на основу члана 27. став 3. Закона о јавно-приватном партнерству и концесијама („Службени гласник Републике Србије”, број: 88/11, 15/16 и 104/16)

Законски и други прописи, који су коришћени при изради Предлога пројекта ЈПП:

- 1) Закон о јавно – приватном партнерству и концесијама
- 2) Закон о локалној самоуправи
- 3) Закон о комуналним делатностима
- 4) Закон о путевима
- 5) Закон о јавним набавкама
- 6) Општа акта локалне самоуправе
- 7) други релевантни прописи

УВОД И МАКРОЕКОНОМСКИ КОНТЕКСТ

Све већа потребе за изградњом нове јавне инфраструктуре, улагањем у добра од општег интереса као и пружањем услуга од јавног значаја у Републици Србији, довела је до стварања правног и институционалног оквира за привлачење приватних инвестиција.

Суштина увођења приватног сектора у реализацију наведених пројеката, укључујући и овај пројекат јавно-приватног партнерства за финансирање, пројектовање, изградњу и одржавање локалне путне инфраструктуре са хоризонталном и вертикалном сигнализацијом и поплочавање/реконструкцију тргова и других јавних површина, све са пратећим мобилијаром у Граду Смедереву, чија се реализација предлаже, јесте смањење фискалног притиска на локални буџет, убрзање инфраструктурних улагања, побољшање услуга од јавног значаја и смањење њихових цена.

ПОЈАМ УГОВОРНОГ ЈПП-А

Чланом 7. став 1. Закона о јавно-приватном партнерству и концесијама (ЗЈППК) дефинисано је да је јавно-приватно партнерство (у даљем тексту: ЈПП) дугорочна сарадња између јавног и приватног партнера ради обезбеђивања финансирања, изградње, реконструкције, управљања

или одржавања инфраструктурних и других објеката од јавног значаја и пружања услуга од јавног значаја, које може бити уговорно или институционално.

Чланом 8. истог Закона је дефинисано да је уговорно ЈПП, модел у коме се у реализацији пројекта, међусобна права и обавезе уговорних страна, са или без елемената концесије, уређују јавним уговором чија је садржина прописана чланом 46. наведеног Закона. На питања која се односе на јавне уговоре, а која нису посебно уређена ЗЈППК, примењују се одредбе закона којим се уређују облигациони односи.

ПРЕДМЕТ ПРОЈЕКТА ЈАВНО-ПРИВАТНОГ ПАРТНЕРСТВА

Предмет ЈПП је финансирање, реконструкција односно рехабилитација, управљање и одржавање локалне путне инфраструктуре у укупној дужини од око 220,9 km, односно укупне површине од око 1.011.000 м², са хоризонталном и вертикалном сигнализацијом, насипање око 247 km некатегорисаних путева и поплочавање/реконструкцију тргова и других јавних површина у Граду Смедереву, све са пратећим мобилијаром, укупне површине од око 40 хиљада м².

Пројекат обухвата и одржавање путне инфраструктуре који су предмет реконструкције, односно рехабилитације, као и одржавање и санацију постојећих путева на територији Града Смедерева, улагање у постављање и одржавање хоризонталне и вертикалне сигнализације, чишћење канала и сл.

Рекапитулација постојеће путне мреже, путне мреже коју треба реконструисати, односно рехабилитовати приказана је у следећој табели.

Табела 1 Преглед путне мреже Града Смедерева у километрима

Градске улице	Сеоке улице	Општински путеви	Укупно
83.0	348.0	43.1	474.1
103.0	86.0	31.9	220.9

1.1. Правни основ и разлози за уговарање ЈПП-а

Разлози за предлагање реализације Пројекта ЈПП су с једне стране у немогућностима Града да финансира изградњу путне инфраструктуре по традиционалном моделу „кључ у руке“, у складу са Законом о јавним набавкама, имајући у виду да постоје тешкоће у обезбеђивању целокупног износа неопходног за обезбеђење предметне инфраструктуре, али из разлога лоших искустава из одвојених активности и одвојених поступака за одабир извођача за изградњу (реконструкцију, односно рехабилитацију) и за одржавање локалних путева. Један од кључних додатних разлога предлагања предметног пројекта је могућност обезбеђење пројектног финансирања за целокупни пројекат од стране изабраног приватног партнера, као и очекивана ефикаснија реализација изградње недостајуће инфраструктуре по ЈПП моделу уз

преузимање одговарајућих ризика од стране приватног партнера. Ово се нарочито манифестује у погледу рокова, цене изградње, ризика финансирања, ризика изградње и других ризика којима приватни партнер може на квалитетнији начин да управља.

Разлози, односно оправданост за уговарање ЈПП, садржани су у законској обавези Града Смедерева да обезбеди организацију и послове везане на првом месту за локалне и некатегорисане путеве на својој територији дефинисаних:

1) чланом 20. став 1. тачка 12) **Закона о локалној самоуправи** ("Службени гласник РС", бр.129/07, 83/14 др. закон, 101/16 - др. закон и 47/18) је дефинисано, између осталог, да општина преко својих органа у складу са Уставом и Законом уређује и обезбеђује обављање послова који се односе на изградњу, рехабилитацију и реконструкцију, одржавање и заштиту, коришћење и развој и управљање локалним и некатегорисаним путевима, као и улицама у насељу;

2) чланом 2. **Закона о комуналним делатностима** ("Службени гласник РС", бр. 88/11 и 104/16) је дефинисано да су комуналне делатности у смислу овог закона делатности пружања комуналних услуга од значаја за остварење животних потреба физичких и правних лица код којих је јединица локалне самоуправе дужна да створи услове за обезбеђење одговарајућег квалитета, обима, доступности и континуитета, као и надзор над њиховим вршењем, као и да су комуналне делатности делатности од општег интереса;

3) чланом 3. **Закона о комуналним делатностима** ("Службени гласник РС", бр. 88/11 и 104/16) је дефинисано да комуналне делатности у смислу овог закона, између осталог, обухватају: одржавање улица и путева у градовима и другим насељима путем извођења радова којим се обезбеђује несметано и безбедно одвијање саобраћаја и чува и унапређује употребна вредност улица, путева, тргова, платоа и сл.;

4) чланом 4. став 1. **Закона о комуналним делатностима** ("Службени гласник РС", бр. 88/11 и 104/16) је дефинисано да јединица локалне самоуправе, у складу са овим Законом, обезбеђује организационе, материјалне и друге услове за изградњу, одржавање и функционисање комуналних објеката и за техничко и технолошко јединство система и уређује и обезбеђује обављање комуналних делатности и њихов развој;

5) чланом 4. став 3. **Закона о комуналним делатностима** ("Службени гласник РС", бр. 88/11 и 104/16) је дефинисано да јединица локалне самоуправе уређује у складу са законом услове обављања комуналних делатности, права и обавезе корисника комуналних услуга, обим и квалитет комуналних услуга и начин вршења надзора над обављањем комуналних делатности обезбеђујући нарочито:

- а) сагласност са начелима одрживог развоја;
- б) ефикасно коришћење ресурса и смањење трошкова обављања комуналних делатности успостављањем сарадње две или више јединица локалне самоуправе и другим активностима када за то постоји могућност;
- в) конкуренцију у обављању делатности, и сл.

б) чланом 9. став 7. **Закона о комуналним делатностима** ("Службени гласник РС", бр. 88/11 и 104/16) дефинисано је да се на поступак поверавања обављања комуналне делатности чије се финансирање обезбеђује из буџета јединице локалне самоуправе, односно чије се финансирање обезбеђује у целости или делимично наплатом накнаде од корисника комуналних услуга, примењују се одредбе закона којима се уређује јавно-приватно партнерство и концесије.

7) **Законом о путевима** („Службени гласник РС“, бр. 41/18) у члану 2. став 1. тачка б) предвиђа да је "општински пут јавни пут који саобраћајно повезује територију општине, односно града, као и територију општине, односно града, са мрежом државних путева, а чланом 5. ст. 2. и 5. предвиђено је да Влада прописује критеријуме за категоризацију јавних путева, а да на основу тих критеријума, скупштина општине, односно скупштина града, доноси акт о категоризацији општинских путева и улица.

8) **Законом о путевима** („Службени гласник РС“, бр. 41/18) у члану 7. прописано је да јединица локалне самоуправе уређује и обезбеђује обављање послова који се односе на изградњу, реконструкцију, одржавање, заштиту, коришћење, развој и управљање некатегорисаним путевима у насељу, док је надлежни орган јединице локалне самоуправе дужан да донесе одлуку о утврђивању некатегорисаних путева у складу са законом којим се уређује локална самоуправа и у складу са Законом о путевима. Даље је у члану 7. став 4. Закона о путевима дефинисано да се финансирање изградње, реконструкције, одржавања и заштите некатегорисаног пута обезбеђује из средстава буџета јединице локалне самоуправе, у складу са законом којим се уређује финансирање локалне самоуправе.

9) **Законом о путевима** („Службени гласник РС“, бр. 41/18) у члану 10. став 4. прописано је да делатност управљања општинским путевима, улицама и некатегорисаним путевима, који нису део државног пута I и II реда, може да обавља јавно предузеће, односно друштво капитала чији је једини власник јединица локалне самоуправе, као и друго друштво капитала и предузетник, коме је надлежни орган јединице локалне самоуправе поверио обављање делатности управљања општинским путевима, улицама и некатегорисаним путевима, у складу са законом којим се уређује јавно-приватно партнерство и концесије.

10) **Закон о планирању и изградњи** ("Сл. гласник РС", бр. 79/2009, 81/2009, 64/2010, 24/2011, 121/2012, 42/2013, 50/2013, 98/2013, 132/2014 и 145/2014), у вези са чланом 79. Закона о путевима који се односи на област изградње и реконструкције јавних путева.

Како би се обезбедили квалитетни радови и услуге одржавања реконструисане, односно рехабилитоване и остале постојеће путне инфраструктуре, Град Смедерево је проценило да се тај циљ у овом тренутку може најефикасније постићи у складу са ЈПП моделом.

ГЕОГРАФСКО ПОДРУЧЈЕ ПРЕДВИЂЕНО ЗА ОБАВЉАЊЕ ДЕЛАТНОСТИ ЈПП, УКЉУЧУЈУЋИ И ДЕМОГРАФСКЕ ПОДАТКЕ

1.2. Географски положај

Смедерево је позиционирано на 44,39° северне географске ширине и 20,57° источне географске дужине. Налази се у североисточном делу Републике Србије, на другој по величини европској реци Дунаву. Од престонице, Београда, удаљено је свега 46 км.

Основни потенцијал града Смедерева је управо њен карактеристичан микроположај односно изузетно повољан геосаобраћајни положај између два европска коридора - копненог X - ауто-пут и водног - VII - Дунав. Ову предност са локалног аспекта сагледавања треба максимално искористити.



Град Смедерево захвата благо заталасано низијско подручје јужног обода Панонског басена, у крајњем северо-источном делу Шумадије. Територија града припада Подунављу и доњем Поморављу. Простире се непосредно испред ушћа Велике Мораве у Дунав, при чему (у хидрографском погледу) највећим делом припада сливу Велике Мораве.

Укупна површина града Смедерева износи 481,7км².

Најзначајнија природна предност Смедерева, у односу на суседне градове, али имајући у виду и остале подунавске Регионе, је изузетно повољна, заправо стратешки најповољнија географско-саобраћајна локација јер поседује најсевернију луку која може да прими црноморске бродове. Низводно од Смедерева се налази ковински мост, који је уједно последња веза са левом обалом Дунава све до ХЕ „Ђердап I”.

Према Просторном плану Републике Србије утврђеним *Законом о Просторном плану Републике Србије од 2010. до 2020. године* ("Сл. гласник РС", бр. 88/2010), Смедерево је регионални центар који чини део - дунавског појас, односно шири простор функционално упућен или повезан на реку Дунав. Привреда, саобраћај, туризам, културна сарадња и други облици повезивања становништва дуж ове развојне осовине, подржаваће планови и пројекти

везани за Коридор VII, односно заједничка стратегија развоја заснована на међудржавној сарадњи дунавских држава и региона. Кључне тачке на овом развојном правцу ће бити дунавске капије, односно градови Нови Сад, Београд, Панчево и Смедерево са својим лучким потенцијалним и другим системима ослоњеним на реку Дунав.

1.3. Општи подаци - становништво, насеља

Функционално подручје Смедерева обухвата територије Града Смедерево, Смедеревска Паланка и Велика Плана, са приближно 200.000 (199.395) становника, према Попису из 2011. године. Просторно-функционална организација на нивоу функционалног подручја Смедерева би требало да обезбеди: рационализацију управљања и ефикасније обављање послова из домена свакодневних потреба грађана, организацију јавних служби усклађену са потребама, могућностима и интересима локалних заједница, и ефикасније координирање активности и програма локалних заједница, чији ће значај расти са повећањем децентрализације управљања у Србији.

Табела: Подаци о насељима (тип насеља, број становника и површина), 2011.

Редни број	Насељено место	Тип насеља (градско /остало)	Број становника	Удео у укупном броју становника у граду (%)	Површина (км ²)
1.	БАДЕЉЕВИЦА	Остало	374	0,35	8,03
2.	БИНОВАЦ	Остало	428	0,40	8,16
3.	ВОДАЊ	Остало	1206	1,11	13,87
4.	ВРАНОВО	Остало	2690	2,49	16,91
5.	ВРБОВАЦ	Остало	1020	0,94	15,28
6.	ВУЧАК	Остало	1890	1,75	8,79
7.	ДРУГОВАЦ	Остало	1566	1,45	25,85
8.	ДОБРИ ДО	Остало	971	0,90	17,60
9.	КОЛАРИ	Остало	1089	1,01	10,04
10.	КУЛИЧ	Остало	232	0,21	9,56
11.	ЛАНДОЛ	Остало	1141	1,05	12,31
12.	ЛИПЕ	Остало	3077	2,84	34,62
13.	ЛУЊЕВАЦ	Остало	563	0,52	8,28
14.	ЛУГАВЧИНА	Остало	3078	2,84	33,50
15.	МАЛА КРСНА	Остало	1552	1,43	12,81
16.	МАЛО ОРАШЈЕ	Остало	994	0,92	16,42
17.	МИХАЛОВАЦ	Остало	2656	2,45	34,25
18.	ОСИПАОНОЦА	Остало	3560	3,29	41,20
19.	ПЕТРИЈЕВО	Остало	1451	1,34	6,50
20.	РАДИНАЦ	Остало	5428	5,02	13,97
21.	РАЉА	Остало	1209	1,12	7,51
22.	САРАОРЦИ	Остало	2107	1,95	19,17
23.	СЕОНЕ	Остало	955	0,88	10,51
24.	СКОБАЉ	Остало	1614	1,49	23,55
25.	СМЕДЕРЕВО	градско	64.175	59,31	38,48
26.	СУВОДОЛ	остало	788	0,73	11,85

27.	УДОВИЦЕ	остало	1837	1,70	11,20
28.	ШАЛИНАЦ	остало	558	0,52	17,19
	укупно		108.209		

Извор: РЗС

1.4. Саобраћајна инфраструктура

По питању развоја саобраћаја, Смедерево поседује повољне услове готово у свим видовима сабраћаја. У њему се укрштају многобројни саобраћајни правци од значаја за Европу, Републику, регион и сам град. Најважнија компонента је сучељавање два важна европска саобраћајна коридора, копненог X и водног VII.

Та чињеница омогућава мултимодалност саобраћајних видова који дају додатну развојну шансу Смедереву као регионалном центру Србије. Саобраћајни значај републичких вредности поред ових европских дају и остале путне магистралне везе, посебно пут IB 14, односно IB 33 или "Банатски правац", као и железничка пруга магистралног значаја са важним чвориштем у Малој Крсној.

1.4.1. Путна инфраструктура

Свој саобраћајни легалитет регионалног значаја поред наведених коридора Смедерево потврђује и регионалним путним правцима: IB 352, IIA 153, IIA 156, IIA 158, IIA 155. Град Смедерево је један од ретких градова који има изграђене транзитне путеве ван градских језгара у Србији. Све ове сабраћајне карактеристике омогућавају, са тог основа повољан развој поред града Смедерева и за остала сеоска насеља.

Основу путне инфраструктуре града Смедерева чине регионални и локални путеви и деоница магистралног пута којима се одвија и градски и приградски саобраћај. Транзитни саобраћај одвија се пре свега аутопутем Е-75, који пресеца територију града на северни и јужни део, државним путем IB 14, односно IB 33и обилазницом. Град Смедерево карактерише развијена мрежа магистралних и регионалних путева и солидна мрежа локалних путева, а ли која мора бити проширена и одржавана на начин да се очува њена вредност.

Може се констатовати да је Смедерево, захваљујући саобраћајном положају европски град, важан републички и регионални центар.

Посебна улагања очекују се у Луку Смедерево, железничку пругу и чвориште Мала Крсна, модернизацију и опремање Аутопута пратећим садржајима, реконструкцију и модернизацију регионалних путева и конципирање авио-саобраћаја. На локалном нивоу од инвестиционих приоритета треба издвојити: улагања у саобраћајну мрежу града са приоритетом у аутобуску и железничку станицу, главне градске саобраћајнице, у стационарни саобраћај (решавање паркирања), као и у јавни градски превоз, затим у локалне путеве посебно у њихову модернизацију и др.

Локална саобраћајна инфраструктура у граду Смедереву, утврђена је и категорисана Одлуком о категоризацији општинских путева и улица на територији Града Смедерева (Службени лист Града Смедерева број 4/14)

ОПШТИНСКИ ПУТЕВИ I РЕДА	
1	Државни пут 14 - Шалинац – Кулич
2	Државни пут 14 – Липе
3	Државни пут 14 - Радинац - општински пут 20 (Враново)
4	Државни пут 156 – Врбовац
5	Државни пут 156 - Добри До
6	Улица горанска - Удовице - државни пут 153
7	Државни пут 153 – Сеоне
8	Улица Вучачка - Вучак - државни пут 153
9	Државни пут 352 - Ландол - државни пут 352 (Колари)
10	Државни пут 352 – Биновац
11	Државни пут 352 – Бадљевица
12	Државни пут 155 (Мало Орашје) - Општински пут 11
13	Државни пут 352 – Луњевац
14	Државни пут 155 – Петријево
15	Државни пут 155 – Водањ
16	Државни пут 158 – Осипаоница
17	Општински пут 3 – Враново
18	Државни пут 158 – Лугавчина
19	Државни пут 14 (Раља) - државни пут 352 (Колари) - државни пут 155 (Водањ)
20	Државни пут 14 (Раља) - Враново - државни пут 158 (Мала Крсна)
21	Државни пут 156 – Михајловац

ОПШТИНСКИ ПУТЕВИ II РЕДА
Општински путеви II реда су сви општински путеви на територији града Смедерева који нису категоризовани као општински путеви I реда.

ГРАДСКЕ МАГИСТРАЛЕ У СМЕДЕРЕВУ:
- Карађорђева
- Горанска
- Београдски пут од Горанске до државног пута 153
- Слободе
- 17. октобра
- 16. октобра
- Црвене армије
- Кнез Михаилова
- Петријевска
- Димитрија Давидовића
- Јована Крајишника од Димитрија Давидовића до Војводе Степе
- Војводе Степе

- Коларска
- Носилаца албанске споменице
- Шалиначка од 17. октобра до државног пута 14

УЛИЦЕ I РЕДА У СМЕДЕРЕВУ	
- Деспота Ђурђа	
- Војводе Путника	
- Лукијана Мушицког	
- Ослобођења од Војводе Степе до Кајмакчаланске	
- Пролетерска	
- Стеријина	
- Војводе Миленка од Стеријине до устаничке	
- Устаничка	
- Кајмакчаланска	
- Ибарска	
- Револуције од Шумадијске до Ибарске	
- Шумадијска од Доситеја Обрадовића до Револуције	
- Чапајева	
- Филипа Вишњића	
- Народног фронта	
- Мајке Југовића	
- Саве Немањића	
- Радосава Мирковића	
- улица од Саве Немањића до Ђуре Салаја	
- Ђуре Салаја	
- Партизанска од 16. октобра до Пролетерске	
- Доситеја Обрадовића од Устаничке до Чапајеве	
- Ђуре Даничић	
- Вучачка од Ђуре Даничића до К.О. Вучак	
УЛИЦЕ II РЕДА У СМЕДЕРЕВУ	
- Излетничка од Горанске до Похорске	
- Похорска	
- Дунавска	
- Ђир Антина	
- Црногорска	
- Братства јединства од Горанске до Војвођанске	
- Војвођанска	
- Херцеговачка	
- Србина	
- Горичка	
- Фочанска	
- Венчачка	
- Милана Кршљанина	
- Пећке Патријаршије	
- Балканска од Петријевске до Петра Спасојевића	
- Петра Спасојевића	

- Орашачке чете
- Старца Вујадина од Петријевске до Данила Киша
- Данила Киша
- Николе Пашића
- Првог маја
- Бранке Ђукић
- Стефана Доместика од Првог маја до ослобођења
- Ослобођења од Стефана Доместика до Кајмакчаланске
- Ужичка
- Мостарска од ослобођења до Косте Наумовића
- Банатска
- Косовска
- Петријевски поток
- Проте Матеје
- Моме Арделића
- Јована Крајишника од Војводе Степе до Моме Арделића
- Милоша Великог
- Старине Новака од омладинске до Саве Немањића
- Омладинска
- Вука Караџића од Саве Немањића до омладинске
- Ђуре Салаја од пруге до старог моста
- Стевана Христића
- Милоја Ђака
- Светозара Марковића
- Железничка од Трга Николе Крге до Кабларске
- Кабларска
- Партизанска од пролетерске до Вучачке
- Вучачка од Партизанске до Ђуре Даничића
- Шумадијска од револуције до општинског пута 8
- Револуције од Ибарске до Коларске
- 4. јула
- Доситеја Обрадовића од Чапајеве до 4. јула
- Годоминска
- Славонска
- Карла Маркса
- Мите Ценића
- Изворска

Стамбене улице су све улице или делови улица на територији града Смедерева које нису категоризоване као градске магистрале, улице I реда или улице II реда.

ЦИЉЕВИ У ОКВИРУ ЈАВНИХ ЗАДАТАКА КОЈЕ ТРЕБА ОСТВАРИТИ ПРОЈЕКТОМ

Град Смедерево налази се сходно свом изузетно повољном гео-саобраћајном положају на раскрсници најбитнијих државних инфраструктурних коридора. На наведеном простору налазе се готово сви типови саобраћајне инфраструктуре (друмска, железничка, водна, телекомуникациона и др.) додуше различите категорије који својим просторним односима и захтевима изузетно утичу на развој друштвено-економских кретања Града.

Напомињемо да су планови развоја капиталне државне инфраструктуре преузети као законска обавеза из планске документације вишег ранга, док је градска инфраструктурна мрежа, систем који се наслања на наведене обавезе и у складу са њим се мора и планирати. Висок ниво саобраћајног транзита преко територије Града значајно је утицао на оптерећеност локалних и међулокалних саобраћајница. Поред наведеног, квалитет путног застора значајно је уназађен као последица динамичног развоја индустријских зона и транзита тешких теретних возила који гравитирају ка територији Града.

Динамичан развој града у протеклим годинама, условио је и значајан развој становања. Повећан број стамбених објеката резултирао је додатним притиском на насељску и општинску комуналну инфраструктуру. Због наведеног се током конципирања овог Предлога пројекта, тежило адекватном димензионисању постојеће потребе и оптималном предвиђању будуће блиске потребе када су захтеви путне мреже и јавних површина у питању. Такође, на основу теренског обиласка, уочено је фактичко стање наведене инфраструктуре те је у односу на исказане потребе представника локалних (месних и сеоских) заједница дефинисан обухват нове реконструисане, односно рехабилитоване путне мреже.

За успешно достизање циљева овог пројекта и стварање услова за континуирани развој путне мреже и друге комуналне инфраструктуре, а имајући у виду примењена пројектна решења и активности у претходно урађеним и усвојеним студијским пројектима, нарочито везаним за структуру, организацију и управљање целином путне мреже, будући корак у развоју мреже треба усмерити на реинжењеринг и унапређење постојеће и изградњу нове путне инфраструктуре, организације и управљања целином мреже.

У складу са захтевима кључних актера у систему (корисника и органа локалне самоуправе), реалним потребама и могућностима Града, треба створити услове за спровођење политике континуалног и равномерног будућег развоја путне мреже, нарочито имајући у виду стратегије и планове у другим областима друштвеног и привредног живота и развојне пројекте Града Смедерева.

Имајући напред наведено у виду, циљеви пројекта ЈПП могу се сагледати кроз следеће опште циљеве Града и опште циљеве система:

Општи циљеви Града

- Комплетирана и уређена путна инфраструктура,
- Подизање нивоа квалитета путева и безбедности на путевима,
- Значајно снижење трошкова одржавања,
- Задовољење потреба становништва и привреде за приступом путној мрежи и другој комуналној инфраструктури предвиђеној предложеним пројектом,
- Очување/подизање квалитета живота.

Општи циљеви заокружења путне мреже

- Мрежа треба да обезбеди поуздано, квалитетно и ефикасно функционисање саобраћаја,
- Мрежа треба да је доступна свим грађанима и привреди,
- реконструисане, односно рехабилитоване улице ће бити ре/интегрисане у постојећу мрежу у циљу побољшања квалитета целине локалне путне инфраструктуре,
- остала предвиђена инфраструктура треба да омогући већу безбедност и доступност грађанима, а
- Мрежа мора да буде прилагодљива будућим развојним пројектима.

ПОСЛОВНИ ПЛАН, УКЉУЧУЈУЋИ УСЛОВЕ ЈПП**Услови ЈПП и основне претпоставке**

Као што је наведено у уводним одељцима овог Предлога, основна претпоставка је да би се пројекат („Пројекат“) спровео кроз формирање Друштва за посебне намене (у даљем тексту „ДПН“), а чији искључиви власник би био Приватни партнер.

Што се тиче дужине трајања пројекција, а имајући у виду да се пројекти овог типа најчешће реализују на период од 10 до 30 година, за период пројекције претпоставили смо период од 15 година („Пројектовани период“). Пројектовани период подељен је на две фазе:

1. „Фаза изградње“, која је претпостављено да траје до 3 године. У току Фазе изградње (реконструкције односно рехабилитације), ДПН је у обавези да изврши предвиђене радове на око 221 км путева, наспе око 247 км некатегорисаних путева, изврши поплачавање предметних јавних површина и изврши друге радове предвиђене овим предлогом. У току ове фазе, ДПН би такође био у и обавези да, уз додатну накнаду одржава и постојеће путеве Града Смедерева.
2. „Фаза операција“, која наступа по завршетку Фазе изградње и која је претпостављено да траје 12 година.

У обе поменуте фазе, изузев у првој години Фазе изградње, ДПН би примао накнаду за доступност инфраструктуре („Накнада за доступност“). ДПН је дужан да одржава реконструисане односно рехабилитоване путеве у Граду Смедереву до истека гарантног периода. И у овој фази је претпостављено да би ДПН одржавао постојеће, односно остале путеве Града Смедерева који нису били предмет реконструкције и рехабилитације уз додатну накнаду у односу на Накнаду за доступност, где би били укључени и реконструисани, односно рехабилитовани путеви након истека гарантног периода (у зависности од трајања гарантног периода).

У складу са захтевима Методологије за анализу добијене вредности у односу на уложена средства (Value for money) у јавно-приватном партнерству и концесијама („Методологија“, страна 8), све пројекције приказане су у реалним износима, односно без инфлације.

Финансијске пројекције представљене су у РСД. Износи у ЕУР, где их је било, конвертовани су у РСД по фиксном курсу од 120 РСД/ЕУР. Представљене пројекције не укључују ПДВ.

Извори и динамика финансирања и висина инвестиције

Инвестиција у Пројекат подразумева:

- реконструкцију, односно рехабилитацију око 103 км градских улица;
- реконструкцију, односно рехабилитацију 101 км сеоских улица;
- реконструкцију, односно рехабилитацију 31,9 км општинских путева;
- насипање 247 км некатегорисаних путева
- поплочавање јавних површина и тргова укупне површине од око 40 хиљада м²;
- инвестицију у вертикалну, хоризонталну и семафорску сигнализацију и у аутобуска стајалишта; и
- изградњу, односно санацију и чишћење око 74,2 километра канала.

Процењени износ инвестиција приказан је у следећој табели:

Табела 2 Процењени износ инвестиција

Категорија	Процењена вредност у РСД '000 без ПДВ	Процењена вредност у РСД '000 са ПДВ
		171,500
	938,353	1,126,023
	446,199	535,438
	216,666	260,000
	58,333	70,000
	54,027	64,832
	16,667	20,000
	29,903	35,884
	58,333	70,000
	22,917	27,500
	16,667	20,000
Укупно	2,029,564	2,435,477

Преглед потребних новчаних средстава подељених по претпостављеном извору финансирања приказан је у наредној табели.

Табела 3 Потребна средства и извори средстава

	РСД '000	%
	2,029,564	96.7%
	68,538	3.3%
Потребна средства укупно	2,098,102	100.0%
	1,468,672	70.0%
	629,431	30.0%
Извори средстава укупно	2,098,102	100.0%

Пројекција операција

Претпостављено је да би ДПН био задужен за одржавање најмање око 470 км путева током читавог Пројектованог периода т.ј. у периоду од 15 година, укључујући око 221 км реконструисаних, односно рехабилитиваних саобраћајница након истека гарантног периода.

У структури трошкова у току Фазе операција, претпостављено је да би највећи трошак било само извођење радова на поменутом одржавању. Како би се дошло до адекватне претпоставке о висини поменутих трошкова, консултована је база упоредивих компанија коју саставља професор Асват Дамодаран („Дамодаран база“). У Дамодаран бази, нето маржа упоредивих европских компанија износи 12%, па је овај проценат примењен на тренутну цену коју плаћа Град Смедерево како би се дошло до трошка који сноси ДПН.

Остали трошкови пројектовани су на нивоу који би омогућио несметано пословање, и претпостављено је да се поменути трошкови неће мењати у Пројектованом периоду.

За реконструкцију, односно рехабилитацију и одржавање 221 км саобраћајница, ДПН ће добијати Накнаду за доступност у свим годинама Пројектованог периода осим прве године. Висина годишњег износа Накнаде за доступност утврђена је на следећи начин:

1. Утврђен је збир свих новчаних токова ДПН-а у току Пројектованог периода, укључујући трошкове финансирања, трошкове изградње и трошкове операција, не укључујући притом приходе од одржавања осталих деоница пута као ни зависне трошкове одржавања поменутих деоница.
2. Збир поменутих новчаних токова увећан је за претпостављени принос Приватног партнера од 10%.
3. Добијени увећани збир подељен је са укупном дужином Пројектованог периода умањеном за трајање грејс периода у трајању од једне године. На овај начин, утврђена је годишња Накнада за доступност у висини од 221 милион РСД (заокружено) без ПДВ-а.

Напомињемо да је наведени принос Приватног партнера претпоставка, те да би потенцијални Приватни партнер могао да има и другачији захтевани принос, што ће бити коначно проверљиво и утврђено у односу на поднете понуде у поступку одабира приватног партнера. Сви приходи и трошкови пројектовани су, у складу са Методологијом, у фиксном износу у читавом Пројектованом периоду т.ј. без ефекта инфлације.

Додатно, пројектовани су трошкови финансирања из кредита, по условима наведеним у наредној табели. Треба напоменути да су претпоставке по којима би се Приватни партнер задужио унете на бази тржишта финансијских услуга и да су индикативног карактера.

Табела 4 Претпоставке кредита који би ДПН узело

	Јединица	Вредност
	%	70%
		7
	%	0.5%

На бази приказаних претпоставки, пројектовани биланс успеха и новчани токови Пројекта приказани су у наредним табелама.

Претпостављено је да би средства потребна за реализацију ЈПП Пројекта била обезбеђена из кредита, али то треба да одреди изабрани приватни партнер и не постоје ограничења која ће Град као јавно тело захтевати од изабраног приватног партнера у погледу финансирања.

Табела 5 Пројектовани биланс успеха ДПН-а

	Година 1	Година 2	Година 3	Година 4	Година 5	Година 6	Година 7	Година 8	Година 9	Година 10
РСД '000	0	221,481	221,481	221,481	221,481	221,481	221,481	221,481	221,481	221,481
	38,758	38,758	38,758	38,758	38,758	38,758	38,758	38,758	38,758	38,758
()	0	0	0	-7,721	-7,721	-7,721	-7,721	-7,721	-7,721	-7,721
	-34,231	-34,231	-34,231	-34,231	-34,231	-34,231	-34,231	-34,231	-34,231	-34,231
	-3,600	-3,600	-3,600	-3,600	-3,600	-3,600	-3,600	-3,600	-3,600	-3,600
ЕБИТ	927	222,408	222,408	214,687	214,687	214,687	214,687	214,687	214,687	214,687
Нето резултат пре пореза	-9,791	-22,030	-36,717	-40,913	-34,619	-28,324	-22,030	-15,736	-9,441	-3,147
	-8,864	200,378	185,691	173,774	180,068	186,363	192,657	198,951	205,246	211,540
Нето резултат	0	-28,727	-27,854	-26,066	-27,010	-27,954	-28,899	-29,843	-30,787	-31,731
	-8,864	171,651	157,838	147,708	153,058	158,408	163,759	169,109	174,459	179,809
РСД '000	221,481	221,481	221,481	221,481	221,481	221,481	221,481	221,481	221,481	221,481
	38,758	38,758	38,758	38,758	38,758	38,758	38,758	38,758	38,758	38,758
	-7,721	-7,721	-7,721	-7,721	-7,721	-7,721	-7,721	-7,721	-7,721	-7,721
	-34,231	-34,231	-34,231	-34,231	-34,231	-34,231	-34,231	-34,231	-34,231	-34,231
	-3,600	-3,600	-3,600	-3,600	-3,600	-3,600	-3,600	-3,600	-3,600	-3,600
ЕБИТ	214,687	214,687	214,687	214,687	214,687	214,687	214,687	214,687	214,687	214,687
Нето резултат пре пореза	0	0	0	0	0	0	0	0	0	0
	214,687	214,687	214,687	214,687	214,687	214,687	214,687	214,687	214,687	214,687
Нето резултат	-32,203	-32,203	-32,203	-32,203	-32,203	-32,203	-32,203	-32,203	-32,203	-32,203
	182,484	182,484	182,484	182,484	182,484	182,484	182,484	182,484	182,484	182,484

Као што је раније напоменуто, у првој години изградње (реконструкције, односно рехабилитације) потребна су значајна финансијска средства, док се Накнада за доступност још увек не активира, па је самим тим и резултат на нивоу нето резултата негативан. У Фази операција, са друге стране, Пројекат је позитиван на нивоу нето резултата. Трошак камата и финансирања прати отплату кредита. Пројектована је отплата кредита у једнаким ануитетима, па тако и трошак камате пада у каснијим годинама пројекције.

Табела 6 Пројектовани новчани токови ДПП-а

РСД 000	Година 1	Година 2	Година 3	Година 4	Година 5	Година 6	Година 7	Година 8	Година 9	Година 10
:	-8,864	171,851	157,838	147,708	153,058	158,408	163,759	168,109	174,459	179,809
Оперативни новчани токови	9,791	22,030	36,717	40,913	34,619	28,324	22,030	15,736	9,441	3,147
	927	193,681	194,554	188,621	187,677	186,733	185,789	184,844	183,900	182,956
Инвестициони новчани токови	-676,521	-676,521	-676,521	0	0	0	0	0	0	0
Нето новчани ток пре финансирања	-676,521	-676,521	-676,521	0	0	0	0	0	0	0
	-675,594	-482,840	-481,987	188,621	187,677	186,733	185,789	184,844	183,900	182,956
Финансијски новчани токови	488,557	488,557	488,557	0	0	0	0	0	0	0
	0	0	0	-209,810	-209,810	-209,810	-209,810	-209,810	-209,810	-209,810
	-7,343	-22,030	-36,717	-40,913	-34,619	-28,324	-22,030	-15,736	-9,441	-3,147
	-2,448	0	0	0	0	0	0	0	0	0
	209,810	209,810	209,810	0	0	0	0	0	0	0
Финансијски новчани токови	688,576	677,337	662,851	-250,723	-244,429	-238,135	-231,840	-225,546	-219,252	-212,957
Нето новчани ток	13,982	194,497	180,684	-62,102	-56,752	-51,402	-46,052	-40,702	-35,351	-30,001
	0	13,982	208,479	389,163	327,060	270,308	218,906	172,855	132,153	96,802
	13,982	194,497	180,684	-62,102	-56,752	-51,402	-46,052	-40,702	-35,351	-30,001
	13,982	208,479	389,163	327,060	270,308	218,906	172,855	132,153	96,802	66,800
Оперативни новчани токови	182,484	182,484	182,484	182,484	182,484	182,484	182,484	182,484	182,484	182,484
Инвестициони новчани токови	0	0	0	0	0	0	0	0	0	0
Нето новчани ток пре финансирања	182,484	182,484	182,484	182,484	182,484	182,484	182,484	182,484	182,484	182,484
Финансијски новчани токови	0	0	0	0	0	0	0	0	0	0
Нето новчани ток	182,484	182,484	182,484	182,484	182,484	182,484	182,484	182,484	182,484	182,484
	66,800	249,285	431,769	614,253	796,737					
	182,484	182,484	182,484	182,484	182,484	182,484	182,484	182,484	182,484	182,484
	249,285	431,769	614,253	796,737	979,221					

Новчани токови у фази изградње се већим делом односе на саму реконструкцију или рехабилитацију, а мањим на одржавање постојећих саобраћајница, док се у фази операција новчани токови односе пре свега на одржавање. Из приложене анализе, може се приметити да су новчани токови стабилни у свим годинама.

Имовинска права и други захтеви

Сва планирана путна инфраструктура ће се градити на површинама која се налазе у јавном власништву и којима управља Град, односно које Град прибави у јавну својину у складу са законом. Постојећа путна мрежа се такође налази у власништву Града.

Сви услови неопходни за реконструкцију, односно рехабилитацију и одржавање тог дела и остатка постојеће путне инфраструктуре су под окриљем и у надлежности Града, те се не очекују проблеми који би могли да успоре тражену динамику реализације ЈПП.

Планиране активности

Постојеће стање многих улица, обухваћених овим предлогом је веома лоше, што отежава прилазе објектима у неповољним временским условима. Одводњавање многих улица такође није решено. Потребно је урадити модернизацију и изградња асфалтног коловоза са банкинама од дробљеног камена.

Све улице које нису асфалтиране на територији Града потребно је асфалтирати и довести у стање које одговара савременом времену, осим путева за које је предвиђено насипање. Улице су приступне и путно земљиште нема велике габарите па је улице потребно асфалтирати у конкретним ширинама наведеним у табелама.

Нивелете коловоза треба поставити тако да се максимално прилагоде постојећем терену и постојећим колским улазима.

Укупна дужина улица за асфалтирање на територији Града предложена овим ЈПП Пројектом је око $L = 221$ км, а површина око $P = 1.011.000$ м². Цена изградње предложене инфраструктуре износила би око 16,9 милиона евра без ПДВ или око 2,03 милијарде РСД без ПДВ.

Реконструкција јавног пута подразумева извођење радова на постојећем путу и заштитном појасу са припадајућим објектима пута којима се могу променити геометријски елементи, положај или опрема постојећег пута са циљем унапређења функционалних и конструктивних карактеристика пута у целини или његових појединих елемената или објеката.

Рехабилитација јавног пута подразумева врсту одржавања, тј. извођење радова на јавном путу и путном објекту у границама путног земљишта, ради очувања карактеристика јавног пута у истом или приближно истом стању које је било у тренутку његове изградње или последње реконструкције.

Радови на рехабилитацији јавног пута нарочито обухватају:

- 1) обнављање и замену дотрајалих коловозних конструкција, односно њених делова а нарочито наносење новог асфалтног слоја одређене носивости по целој ширини постојећег коловоза;
- 2) постављање шљунчаног, односно туцаничког застора на неасфалтираним путевима;
- 3) обраду површине коловозног застора или заптивање;

- 4) замену сложених дилатационих справа, изолације, коловоза, ограда, сливника, лежишта, оштећених секундарних елемената и дотрајалих пешачких стаза на мостовима, надвожњацима, подвожњацима и вијадуктима;
- 5) постављање система, опреме и уређаја из члана 14. Закона о путевима за чије постављање није потребно прибавити грађевинску дозволу;
- 6) обнављање антикорозивне заштите челичних конструкција мостова, надвожњака, подвожњака и вијадуката;
- 7) замену или поправку постојећих дренажних система и хидроизолације у тунелима и поправке тунелске облоге;
- 8) поправку оштећених потпорних, обложних и порталних зидова;
- 9) замену дренажних и система за одводњавање јавног пута и путног објекта.

Одржавање јавног пута подразумева извођење радова и обављање услуга у оквиру постојећег путног земљишта којима се обезбеђује очување карактеристика пута у стању које је било у тренутку његове изградње или реконструкције и може бити редовно, рехабилитација и ургентно;

У табели испод се налази списак улица чија изградња је обухваћена предложеним пројектом са дужинама и површинама:

СПИСАК УЛИЦА У СМЕДЕРЕВУ ЗА ДУГОРОЧАНИ ПЛАН РЕКОНСТРУКЦИЈЕ И РЕХАБИЛИТАЦИЈЕ				
р.б.	назив улице	дужина у м	ширина у м	површина у м ²
1	2	3	4	5
1	14.октобра-рехабилитација	260.00	4.00	1,040.00
2	17.октобра (део)- рехабилитација	100.00	8.00	800.00
3	22. децембра - рехабилитација	150.00	4.00	600.00
4	25.маја-рехабилитација	300.00	4.00	1,200.00
5	27.марта- рехабилитација	755.00	7.00	5,285.00
6	29. новембра- рехабилитација	295.00	4.00	1,180.00
7	4.Јули - рехабилитација	315.00	6.00	1,890.00
8	7. јула-рехабилитација	300.00	4.00	1,200.00
9	8. марта - рехабилитација	540.00	5.50	2,970.00
10	Авалска-рехабилитација	50.00	3.00	150.00
11	Адама Богосављевића-рехабилитација	180.00	4.00	720.00
12	Александра Ђулејића-рехабилитација	100.00	3.00	300.00
13	Александра Марковића Аце - рехабилитација	60.00	3.00	180.00
14	Александра Матића - рехабилитација	360.00	4.00	1,440.00
15	Александра Перића - рехабилитација	180.00	5.00	900.00
16	Алексе Дундића - рехабилитација	300.00	4.00	1,200.00
17	Алексе Шантића-рехабилитација	400.00	4.50	1,800.00
18	Арсенија Чарнојевића-рехабилитација	110.00	3.50	385.00

СПИСАК УЛИЦА У СМЕДЕРЕВУ ЗА ДУГОРОЧАНИ ПЛАН РЕКОНСТРУКЦИЈЕ И РЕХАБИЛИТАЦИЈЕ				
19	Балзакова - рехабилитација	175.00	4.00	700.00
20	Балканска (ново) - реконструкција	240.00	6.00	1,440.00
21	Банатско сокаче - реконструкција	250.00	4.00	1,000.00
22	Бањалучка-рехабилитација	140.00	3.00	420.00
23	Барска - рехабилитација	550.00	4.00	2,200.00
24	Бахова-рехабилитација	50.00	3.00	150.00
25	Баштованска - рехабилитација	180.00	5.00	900.00
26	Бежанијска - рехабилитација	90.00	4.00	360.00
27	Бен Акибе- рехабилитација	210.00	4.00	840.00
28	Билећка-рехабилитација	50.00	3.00	150.00
29	Бистричка- рехабилитација	100.00	4.00	400.00
30	Благоја Паровића - рехабилитација	250.00	4.00	1,000.00
31	Бледска-рехабилитација	60.00	4.00	240.00
32	Бококторска-рехабилитација	190.00	3.00	570.00
33	Боре Вукмировића-рехабилитација	140.00	3.00	420.00
34	Боре Станковића- рехабилитација	300.00	4.00	1,200.00
35	Борино сокаче - реконструкција	70.00	4.00	280.00
36	Борска -рехабилитација	150.00	3.50	525.00
37	Босе Цветић - реконструкција	220.00	6.00	1,320.00
38	Ботаничка-рехабилитација	200.00	3.50	700.00
39	Бошка Бухе- рехабилитација	350.00	4.00	1,400.00
40	Бранислава Ђендића-рехабилитација	90.00	4.00	360.00
41	Бранислава Нушића- реконструкција	110.00	10.00	1,100.00
42	Браничевска-рехабилитација	200.00	3.50	700.00
43	Бранка Ж. Јевремовића - рехабилитација	180.00	5.00	900.00
44	Бранка Ћопића-рехабилитација	290.00	5.00	1,450.00
45	Братства јединства (2. део) - рехабилитација	260.00	5.00	1,300.00
46	Браће Барух-рехабилитација	150.00	3.50	525.00
47	Браће Грим-рехабилитација	70.00	5.00	350.00
48	Браће Јерковића - рехабилитација	150.00	4.00	600.00
49	Браће Југовић-рехабилитација	160.00	3.50	560.00
50	Брњачка -рехабилитација	30.00	3.00	90.00
51	Будванска - рехабилитација	380.00	5.00	1,900.00
52	Букуљска - рехабилитација	510.00	4.00	2,040.00
53	Булине Воде-рехабилитација	400.00	6.00	2,400.00
54	Ваљевска - рехабилитација	300.00	4.00	1,200.00
55	Васе Пелагића- рехабилитација	130.00	4.00	520.00
56	Ватрослава Јагића - рехабилитација	180.00	5.00	900.00
57	Вашингтонова- рехабилитација	30.00	3.50	105.00

СПИСАК УЛИЦА У СМЕДЕРЕВУ ЗА ДУГОРОЧАНИ ПЛАН РЕКОНСТРУКЦИЈЕ И РЕХАБИЛИТАЦИЈЕ				
58	Вељка Дугошевића - рехабилитација	330.00	4.00	1,320.00
59	Венчачка 2. део- реконструкција	400.00	5.00	2,000.00
60	Веселина Маслеше - рехабилитација	150.00	4.00	600.00
61	Видовданска - рехабилитација	300.00	4.00	1,200.00
62	Виктора Игоа - рехабилитација	110.00	4.00	440.00
63	Винарска- рехабилитација	172.00	4.00	688.00
64	Виноградарска - реконструкција	300.00	4.00	1,200.00
65	Вишеградска - рехабилитација	640.00	4.00	2,560.00
66	Вишка-рехабилитација	60.00	3.50	210.00
67	Владана Деснице - рехабилитација	142.00	4.00	568.00
68	Владимира Назора - рехабилитација	60.00	5.00	300.00
69	Војводе Главаша- рехабилитација	78.00	8.00	624.00
70	Војводе Ђуше - реконструкција	110.00	8.00	880.00
71	Војводе Миленка - рехабилитација	340.00	4.00	1,360.00
72	Војводе Мишића - рехабилитација	170.00	5.00	850.00
73	Војводе Мишића - тротоари - рехабилитација	170.00	4.00	680.00
74	Војводе Младена- рехабилитација	190.00	4.00	760.00
75	Војводе Симе-рехабилитација	110.00	5.00	550.00
76	Војводе Степе- тротоари - рехабилитација	1,010.00	4.00	4,040.00
77	Војводе Степе-рехабилитација	600.00	9.00	5,400.00
78	Војислава Ђорђевића - рехабилитација	250.00	4.00	1,000.00
79	Војислава Илића - рехабилитација	200.00	4.00	800.00
80	Воћарска - рехабилитација	200.00	4.00	800.00
81	Врањска -рехабилитација	155.00	3.50	542.50
82	Вука Караџића коловоз -реконструкција	160.00	5.00	800.00
83	Вука Караџића паркинг -реконструкција			1,000.00
84	Вука Мандушића- рехабилитација	60.00	4.00	240.00
85	Гагаринова - рехабилитација	210.00	4.00	840.00
86	Гаје Чупића-рехабилитација	200.00	5.00	1,000.00
87	Генерала Петра Марковића- рехабилитација	190.00	5.00	950.00
88	Гогољска-рехабилитација	100.00	3.50	350.00
89	Годоминска - рехабилитација	2,100.00	6.00	12,600.00
90	Горанска - рехабилитација	390.00	9.00	3,510.00
91	Грочанска-рехабилитација	400.00	3.00	1,200.00
92	Грчића Миленка - рехабилитација	700.00	4.00	2,800.00
93	Гучевска-рехабилитација	50.00	4.00	200.00
94	Далматинска- рехабилитација	460.00	4.00	1,840.00
95	Дарка Петровића (иза НИС-ове пумпе) - рехабилитација	140.00	4.00	560.00

СПИСАК УЛИЦА У СМЕДЕРЕВУ ЗА ДУГОРОЧАНИ ПЛАН РЕКОНСТРУКЦИЈЕ И РЕХАБИЛИТАЦИЈЕ				
96	Делиблатска-рехабилитација	60.00	3.50	210.00
97	Десанке Максимовић-рехабилитација	250.00	3.00	750.00
98	Деспота Стевана - рехабилитација	100.00	6.00	600.00
99	Дечанска - рехабилитација	120.00	4.00	480.00
100	Димитрија Давидовића - рехабилитација	280.00	10.00	2,800.00
101	Динарска - рехабилитација	160.00	4.00	640.00
102	Дине Манчића- рехабилитација	100.00	8.00	800.00
103	Дмитра Јакшића - рехабилитација	213.00	5.50	1,171.50
104	Донска - рехабилитација	290.00	4.00	1,160.00
105	Доситеја Обрадовића - тротоари - рехабилитација	320.00	3.00	960.00
106	Достојевског -рехабилитација	520.00	5.00	2,600.00
107	Др. Арчибалда Рајса - реконструкција	450.00	6.00	2,700.00
108	Др. Јована Цвијића са тротоаром - реконструкција	250.00	8.00	2,000.00
109	Др. Мишковића- рехабилитација	110.00	4.00	440.00
110	Драгише Мишовића- рехабилитација	140.00	3.00	420.00
111	Дреничка -рехабилитација	100.00	4.00	400.00
112	Држићева - рехабилитација	220.00	4.00	880.00
113	Дуваниште - рехабилитација	820.00	4.00	3,280.00
114	Душана Мугоше - рехабилитација	85.00	3.00	255.00
115	Ђуре Јакшића- рехабилитација	102.00	9.97	1,016.94
116	Ђуре Пуцара-рехабилитација	230.00	4.00	920.00
117	Ђуре Салаја - рехабилитација	770.00	6.00	4,620.00
118	Ђуре Стругара - рехабилитација	500.00	6.00	3,000.00
119	Жагубичка - рехабилитација	130.00	4.00	520.00
120	Жарка Зрењанина - рехабилитација	250.00	4.00	1,000.00
121	Железничка са тротоаром- рехабилитација	400.00	7.00	2,800.00
122	Животе Лукића- рехабилитација	1,200.00	4.00	4,800.00
123	Жичка -рехабилитација	100.00	4.00	400.00
124	Зеке Буљубаше- рехабилитација	206.00	5.00	1,030.00
125	Зеленгорска- рехабилитација	150.00	4.00	600.00
126	Земунска- рехабилитација	119.00	3.00	357.00
127	Злате Кобалт -рехабилитација	186.00	4.00	744.00
128	Златиборска - рехабилитација	340.00	4.00	1,360.00
129	Золина- рехабилитација	100.00	3.00	300.00
130	Зрењанинска- рехабилитација	253.00	4.00	1,012.00
131	Ивана Гундулића -рехабилитација	470.00	6.00	2,820.00
132	Ивана Милутиновића - рехабилитација	250.00	4.00	1,000.00

СПИСАК УЛИЦА У СМЕДЕРЕВУ ЗА ДУГОРОЧАНИ ПЛАН РЕКОНСТРУКЦИЈЕ И РЕХАБИЛИТАЦИЈЕ				
133	Иве Лоле Рибара-рехабилитација	250.00	4.00	1,000.00
134	Изворска - рехабилитација	300.00	4.00	1,200.00
135	Илинданска - рехабилитација	205.00	3.50	717.50
136	Индустријска зона - рехабилитација	240.00	6.00	1,440.00
137	Ирене Зековић - реконструкција	220.00	5.00	1,100.00
138	Јабланичка - рехабилитација	150.00	3.50	525.00
139	Јанка Веселиновића - рехабилитација	320.00	3.00	960.00
140	Јанка Ђурђевића- рехабилитација	84.00	4.00	336.00
141	Јастребачка- рехабилитација	122.00	4.00	488.00
142	Језавска-рехабилитација	750.00	3.00	2,250.00
143	Јесењинова - рехабилитација	200.00	4.00	800.00
144	Јефимијина-рехабилитација	200.00	3.00	600.00
145	Јоакима Вујића-рехабилитација	280.00	5.00	1,400.00
146	Јована Крајишника - рехабилитација	140.00	6.00	840.00
147	Јована Курсуле-рехабилитација	110.00	3.00	330.00
148	Јована Ранчића - рехабилитација	200.00	4.00	800.00
149	Јосипа Иванковића Јоце - рехабилитација	440.00	4.00	1,760.00
150	Јосипа Фајла - рехабилитација	280.00	5.00	1,400.00
151	Југ Богданова - рехабилитација	350.00	4.00	1,400.00
152	Кајмакчаланска - реконструкција	600.00	5.50	3,300.00
153	Каленићка- рехабилитација	266.00	4.00	1,064.00
154	Карађорђева- рехабилитација	990.00	7.75	7,672.50
155	Карађорђева- тротоар + паркинг- реконструкција	990.00	6.00	5,940.00
156	Карла Маркса - реконструкција	370.00	5.00	1,850.00
157	Катарине Ивановић - рехабилитација	950.00	4.00	3,800.00
158	Кларе Цветкин-рехабилитација	200.00	3.50	700.00
159	Кнеза Кузмана Марића -рехабилитација	110.00	4.00	440.00
160	Ковинска-рехабилитација	660.00	4.00	2,640.00
161	Коларска- рехабилитација	3,000.00	6.00	18,000.00
162	Копаоничка- рехабилитација	236.00	4.00	944.00
163	Корнелија Станковића - рехабилитација	120.00	3.00	360.00
164	Косовска (део) -рехабилитација	350.00	5.00	1,750.00
165	Косте Абрашевића - рехабилитација	170.00	5.00	850.00
166	Косте Рацина- рехабилитација	160.00	4.00	640.00
167	Коче капетана - рехабилитација	500.00	6.00	3,000.00
168	Крагујевачка - реконструкција	300.00	5.50	1,650.00
169	Крајишких бригада-паркинг	60.00	5.00	300.00
170	Крајишких бригада-реконструкција	280.00	6.00	1,680.00

СПИСАК УЛИЦА У СМЕДЕРЕВУ ЗА ДУГОРОЧАНИ ПЛАН РЕКОНСТРУКЦИЈЕ И РЕХАБИЛИТАЦИЈЕ				
171	Краља Милутина - рехабилитација	140.00	5.00	700.00
172	Краља Милутина- тротоари - рехабилитација	140.00	4.00	560.00
173	Краљице Наталије Обреновић-рехабилитација	370.00	4.00	1,480.00
174	Крунска-рехабилитација	270.00	3.00	810.00
175	Крупањска - рехабилитација	150.00	4.00	600.00
176	Лазара Мутапа - рехабилитација	250.00	4.00	1,000.00
177	Леонарда Косовића-рехабилитација	310.00	4.00	1,240.00
178	Лепеничка- рехабилитација	270.00	4.00	1,080.00
179	Ливадска-рехабилитација	80.00	3.50	280.00
180	Липљанска - рехабилитација	280.00	5.00	1,400.00
181	Ловћенска- рехабилитација	100.00	4.00	400.00
182	Лозничка - рехабилитација	150.00	4.00	600.00
183	Лукијана Мушицког - реконструкција	1,000.00	5.50	5,500.00
184	Лукијана Мушицког - тротоар-реконструкција	300.00	2.00	600.00
185	Љубе Ненадовића - рехабилитација	370.00	4.00	1,480.00
186	Љубивоја Јовановића-Лунета - рехабилитација	270.00	4.00	1,080.00
187	Љубице Павловић - рехабилитација	70.00	3.00	210.00
188	Љубичевска - рехабилитација	310.00	3.00	930.00
189	Људевита Гаја - рехабилитација	600.00	5.00	3,000.00
190	Људине Богосава - рехабилитација	205.00	3.50	717.50
191	Мајаковског- рехабилитација	174.00	3.00	522.00
192	Мајевичка- рехабилитација	300.00	4.00	1,200.00
193	Мајора Гавриловића - реконструкција	150.00	6.00	900.00
195	Мајора Тепића - рехабилитација	450.00	5.00	2,250.00
196	Максима Горког- рехабилитација	380.00	9.00	3,420.00
197	Марије Кири - рехабилитација	205.00	5.00	1,025.00
198	Марка Орешковића - рехабилитација	320.00	3.00	960.00
199	Маршала Бирјузова - рехабилитација	400.00	4.00	1,600.00
200	Маршала Толбухина (2.део) - реконструкција	220.00	6.00	1,320.00
201	Метохијска- рехабилитација	140.00	3.00	420.00
202	Мике Аласа-рехабилитација	150.00	4.00	600.00
203	Милана Пешића- рехабилитација	97.00	4.00	388.00
204	Милана Ракића- рехабилитација	150.00	4.00	600.00
205	Милене Павловић Барили - рехабилитација	123.00	4.00	492.00
206	Милентија Поповића - рехабилитација	300.00	4.00	1,200.00

СПИСАК УЛИЦА У СМЕДЕРЕВУ ЗА ДУГОРОЧАНИ ПЛАН РЕКОНСТРУКЦИЈЕ И РЕХАБИЛИТАЦИЈЕ				
207	Милице Стојадиновић Српкиње - рехабилитација	173.00	4.00	692.00
208	Милована Илића Чиче - рехабилитација	650.00	4.00	2,600.00
209	Милоја Ђака - рехабилитација	300.00	6.00	1,800.00
210	Милосава Јелића- рехабилитација	250.00	3.50	875.00
211	Милоша Обилића - реконструкција	480.00	5.50	2,640.00
212	Милутина Бојића - рехабилитација	190.00	4.00	760.00
213	Мирољуба Пауновића - реконструкција	300.00	6.00	1,800.00
214	Мирослава Крлеже- рехабилитација	150.00	4.00	600.00
215	Мите Цанића -рехабилитација	220.00	3.50	770.00
216	Михајла Аврамовића - реконструкција	150.00	5.00	750.00
217	Михајла Шолохова- рехабилитација	174.00	4.00	696.00
218	Михољска-рехабилитација	100.00	3.00	300.00
219	Мишарска - рехабилитација	400.00	4.00	1,600.00
220	Мише Анастасијевића - рехабилитација	360.00	4.00	1,440.00
221	Молијерова- рехабилитација	139.00	4.00	556.00
222	Морачка- рехабилитација	636.00	4.00	2,544.00
223	Мостарска - рехабилитација	1,100.00	6.00	6,600.00
224	Надвожњак- реконструкција	90.00	9.00	810.00
225	Наде Димић- рехабилитација	120.00	3.00	360.00
226	Наталије Цветковић - рехабилитација	115.00	4.00	460.00
227	Невесињска - рехабилитација	1,100.00	3.00	3,300.00
228	Николе Кефала - рехабилитација	160.00	6.00	960.00
229	Николе Милина-рехабилитација	200.00	4.00	800.00
230	Николе Тесле- рехабилитација	300.00	4.00	1,200.00
231	Никшићка- рехабилитација	124.00	4.00	496.00
232	Новобрдска-рехабилитација	280.00	4.00	1,120.00
233	Новосадска- рехабилитација	205.00	4.00	820.00
234	Носилаца Албанских споменица + паркинг-реконструкција	240.00	15.00	3,600.00
235	Огњена Прице - рехабилитација	120.00	4.00	480.00
236	Омладинских бригада - рехабилитација	330.00	5.00	1,650.00
237	Опленачка - рехабилитација	300.00	3.00	900.00
238	Острошка- рехабилитација	290.00	4.00	1,160.00
239	Паје Смедеревца- рехабилитација	160.00	4.00	640.00
240	Панонска- рехабилитација	170.00	3.50	595.00
241	Париске комуне-рехабилитација	230.00	4.00	920.00
242	Партизанска (преостали део) - рехабилитација	320.00	7.00	2,240.00

СПИСАК УЛИЦА У СМЕДЕРЕВУ ЗА ДУГОРОЧАНИ ПЛАН РЕКОНСТРУКЦИЈЕ И РЕХАБИЛИТАЦИЈЕ				
243	Петра Бојовића- рехабилитација	200.00	5.00	1,000.00
244	Петра Нешића- рехабилитација	110.00	4.00	440.00
245	Петрове Горе- рехабилитација	160.00	4.00	640.00
246	Пешчарска-рехабилитација	50.00	3.50	175.00
247	Плитвичка- рехабилитација	110.00	4.00	440.00
248	Подгоричка - рехабилитација	170.00	3.00	510.00
249	Прибојска-рехабилитација	170.00	4.00	680.00
250	Призренска - рехабилитација	150.00	3.50	525.00
251	Приједорска -рехабилитација	180.00	3.50	630.00
252	Прилепска -рехабилитација	160.00	4.50	720.00
253	Пролетерска - рехабилитација	500.00	8.00	4,000.00
254	Пролетерска тротоари-рехабилитација	400.00	2.00	800.00
255	Пролећна-рехабилитација	110.00	3.00	330.00
256	Проте Матеје Ненадовића - реконструкција	320.00	4.00	1,280.00
257	Пупинова - рехабилитација	150.00	4.00	600.00
258	Раденка Савића-рехабилитација	190.00	3.00	570.00
259	Радоја Дакића - рехабилитација	200.00	4.00	800.00
260	Радоја Домановића - рехабилитација	400.00	4.00	1,600.00
261	Расинска-рехабилитација	110.00	4.00	440.00
262	Рачанска - рехабилитација	300.00	5.00	1,500.00
263	Рашка и наставак Рашке - рехабилитација	400.00	3.00	1,200.00
264	Револуције - од трафо станице ка резервоару- реконструкција	1,050.00	5.00	5,250.00
265	Редутска - рехабилитација	250.00	4.00	1,000.00
266	Редутско степениште-рехабилитација	100.00	3.00	300.00
267	Романијска- рехабилитација	530.00	3.50	1,855.00
268	Рудничка- рехабилитација	125.00	4.00	500.00
269	Саве Ковачевича- рехабилитација	200.00	4.00	800.00
270	Саве Немањића са тротоаром-рехабилитација	200.00	6.00	1,200.00
271	Савска- рехабилитација	170.00	3.00	510.00
272	Сарајевска - рехабилитација	220.00	4.00	880.00
273	Светог Николе - рехабилитација	400.00	4.00	1,600.00
274	Светозара Марковића - рехабилитација	400.00	5.00	2,000.00
275	Светозара Милетића - рехабилитација	280.00	4.00	1,120.00
276	Светомира Костадиновића Станка- рехабилитација	310.00	5.00	1,550.00
277	Светомира Младеновића - рехабилитација	190.00	4.50	855.00

СПИСАК УЛИЦА У СМЕДЕРЕВУ ЗА ДУГОРОЧАНИ ПЛАН РЕКОНСТРУКЦИЈЕ И РЕХАБИЛИТАЦИЈЕ				
278	Сервисна саобраћајница око аутобуске станице - рехабилитација	100.00	4.00	400.00
279	Ситничка-рехабилитација	160.00	4.00	640.00
280	Сићевачка- рехабилитација	270.00	4.00	1,080.00
281	Скендера Куленовића- рехабилитација	90.00	3.00	270.00
282	Скопљанска - рехабилитација	480.00	5.00	2,400.00
283	Славонска - реконструкција	572.00	5.00	2,860.00
284	Слободана Пенезића - рехабилитација	150.00	4.00	600.00
285	сокак Петријевска 222-рехабилитација	100.00	3.00	300.00
286	Соколска - рехабилитација	600.00	4.00	2,400.00
287	Солунска - рехабилитација	250.00	5.00	1,250.00
288	Сомборска-рехабилитација	130.00	3.50	455.00
289	Сопоћанска-рехабилитација	150.00	4.00	600.00
290	Спасеније-Цане Бабовић - рехабилитација	440.00	6.00	2,640.00
291	Српског Совјета- реконструкција	72.00	6.00	432.00
292	Старца Вујадина (ново) - реконструкција	700.00	6.00	4,200.00
293	Старца Вујадина(постојеће) - рехабилитација	300.00	6.50	1,950.00
294	Стевана Високог - рехабилитација	350.00	3.00	1,050.00
295	Стевана Јаковљевића - рехабилитација	190.00	4.00	760.00
296	Стевана Мокрањца- рехабилитација	250.00	4.00	1,000.00
297	Стевана Сремца - рехабилитација	300.00	7.00	2,100.00
298	Стевана Филиповића - рехабилитација	300.00	4.00	1,200.00
299	Стефана Доместика- рехабилитација	200.00	4.00	800.00
300	Стишка - рехабилитација	180.00	3.50	630.00
301	Стризовска - рехабилитација	900.00	4.50	4,050.00
302	Струмичка - рехабилитација	125.00	4.00	500.00
303	Студеничка- рехабилитација	250.00	4.00	1,000.00
304	Суботичка - рехабилитација	250.00	4.00	1,000.00
305	Таковска - рехабилитација	100.00	5.00	500.00
306	Тихомира Ђорђевића -рехабилитација	200.00	3.00	600.00
307	Толстојева-рехабилитација	100.00	3.00	300.00
308	Топлице Милана- рехабилитација	85.00	3.50	297.50
309	Топличка- рехабилитација	134.00	4.00	536.00
310	Тополска-рехабилитација	150.00	3.00	450.00
311	Триглавска- рехабилитација	150.00	4.00	600.00
312	Трифунa Ђукића - рехабилитација	240.00	5.00	1,200.00
313	Тротоари Кнез Михајлова 2*320	640.00	4.00	2,560.00
314	Тротоари Црвене Армије са сокацима	3,200.00	2.00	6,400.00
315	Тургењева - рехабилитација	280.00	5.00	1,400.00

СПИСАК УЛИЦА У СМЕДЕРЕВУ ЗА ДУГОРОЧАНИ ПЛАН РЕКОНСТРУКЦИЈЕ И РЕХАБИЛИТАЦИЈЕ				
316	Ђирила и Методија - реконструкција	160.00	5.00	800.00
317	Ђириловачка- рехабилитација	256.00	4.00	1,024.00
318	Ударничка-рехабилитација	250.00	3.50	875.00
319	Удовички прокоп/Пивска - рехабилитација	420.00	4.00	1,680.00
320	Ужичка - реконструкција	80.00	5.00	400.00
321	Ул. Јова - рехабилитација	250.00	4.00	1,000.00
322	Ул. Кестена - рехабилитација	200.00	4.00	800.00
323	Ул.4.јули 2. део - рехабилитација	100.00	5.00	500.00
324	Ул.Багремова-рехабилитација	70.00	3.00	210.00
325	Ул.Булине Воде - рехабилитација	355.00	4.00	1,420.00
326	Ул.Достојевског - рехабилитација	530.00	4.00	2,120.00
327	Ул.Јабланова-рехабилитација	110.00	3.00	330.00
328	Ул.Париске комуне - рехабилитација	150.00	4.00	600.00
329	Ул.С Пенезића - рехабилитација	180.00	4.00	720.00
330	Ул.Шљива - рехабилитација	200.00	4.00	800.00
331	Уређење блоковског дворишта у паркинг простор у Српског Совјета - реконструкција			1,300.00
332	Устаничка- рехабилитација	570.00	5.00	2,850.00
333	Филипа Кљајића- рехабилитација	220.00	4.00	880.00
334	Фочанска - реконструкција	600.00	5.50	3,300.00
335	Фрање Клуза - рехабилитација	300.00	3.00	900.00
336	Херцеговачка - рехабилитација	350.00	3.00	1,050.00
337	Црнотравска-рехабилитација	100.00	5.00	500.00
338	Чапљинова- рехабилитација	120.00	4.00	480.00
339	Чегарска - рехабилитација	360.00	4.00	1,440.00
340	Чедомира Мијатовића - рехабилитација	180.00	4.00	720.00
341	Чедомира Савића-рехабилитација	250.00	3.50	875.00
342	Чернишевска - реконструкција	600.00	5.00	3,000.00
343	Чеховљева - рехабилитација	200.00	4.00	800.00
344	Шалиначка - рехабилитација	3,400.00	6.00	20,400.00
345	Шалиначка тротоар- рехабилитација	500.00	2.00	1,000.00
346	Шарпланинска - рехабилитација	100.00	3.00	300.00
347	Шестоаприлска - рехабилитација	300.00	4.00	1,200.00
348	Шопенова - рехабилитација	170.00	5.00	850.00
349	Шумаричка - рехабилитација	200.00	4.00	800.00
	УКУПНО:	102,998.00		476,223.94

ОПШТИНСКИ ПУТЕВИ СМЕДЕРЕВО			
Општински пут	дужина [м]	ширина [м]	површина [м ²]
Радинац-Враново	3,800.00	6.00	22,800.00
Раља-Враново-Мала Крсна	3,050.00	6.00	18,300.00
Осипаоница-центар	1,200.00	5.00	6,000.00
Лугавчина-центар	1,000.00	5.00	5,000.00
Радинац-Липе	3,500.00	6.00	21,000.00
Суводол-Друговац	1,400.00	5.00	7,000.00
Раља-Колари-Водањ	10,000.00	5.00	50,000.00
Водањ-центар	350.00	5.00	1,750.00
Бадљевица-Мало Орашје-Равни Гај	2,500.00	5.00	12,500.00
Коларски пут	1,620.00	6.00	9,720.00
Београдски пут	3,500.00	7.00	24,500.00
	31,920.00		154,070.00

ДУГОРОЧНИ ПЛАН ЗА АСФАЛТИРАЊЕ У СЕОСКИМ МЕСНИМ ЗАЈЕДНИЦАМА				
ред. бр.	Месна заједница	Дужина (м)	Ширина (м)	Квадратура (м ²)
1	Бадљевица	2,123.00	3	6369
2	Биновац	2,277.00	3	6831
3	Водањ	3,069.00	3	9207
4	Враново	4,708.00	4	18832
5	Врбовац	3,392.00	4	13568
6	Вучак	3,674.00	4	14696
7	Добри До	3,946.00	4	15784
8	Друговац	3,465.00	4	13860
9	Колари	2,937.00	4	11748
10	Кулич	2,035.00	3	6105
11	Ландол	3,124.00	3	9372
12	Липе	5,927.00	5	29635
13	Лугавчина	5,269.00	4	21076
14	Луњевац	2,321.00	3	6963
15	Мала Крсна	3,322.00	4	13288
16	Мало Орашје	3,274.00	3	9822
17	Михајловац	5,531.00	4	22124

18	Осипаоница	6,468.00	4	25872
19	Петријево	3,234.00	4	12936
20	Радинац	8,300.00	4	33200
21	Раља	3,025.00	3	9075
22	Сараорци	4,792.00	4	19168
23	Сеоне	2,761.00	3	8283
24	Суводол	2,486.00	4	9944
25	Скобаљ	4,396.00	4	17584
26	Удовице	3,630.00	4	14520
27	Шалинац	2,376.00	4	9504
	УКУПНО:	101,862.00		389,366

**ДУГОРОЧНИ ПЛАН ЗА НАСИПАЊЕ НЕКАТЕГОРИСАНИХ (АТАРСКИХ)
ПУТЕВА У СЕОСКИМ МЕСНИМ ЗАЈЕДНИЦАМА**

ред. бр.	Месна заједница	дужина (м)	Ширина (м)	квадратура (м ²)
1	Бадљевица	2,673	4	10,692
2	Биновац	2,300	4	9,200
3	Водањ	12,426	4	49,704
4	Враново	3,300	4	13,200
5	Врбовац	13,258	4	53,032
6	Вучак	8,815	4	35,260
7	Добри До	4,625	4	18,500
8	Друговац	4,074	4	16,296
9	Колари	10,257	4	41,028
10	Кулич	3,977	4	15,908
11	Ландол	3,300	4	13,200
12	Липе	39,200	4	156,800
13	Лугавчина	22,066	4	88,264
14	Луњевац	3,928	4	15,712
15	Мала Крсна	3,413	4	13,652
16	Мало Орашје	12,669	4	50,676
17	Михајловац	31,161	4	124,644
18	Осипаоница	28,005	4	112,020
19	Петријево	3,300	4	13,200
20	Радинац	3,300	4	13,200

21	Раља	3,656	4	14,624
22	Сараорци	3,300	4	13,200
23	Сеоне	3,300	4	13,200
24	Суводол	5,886	4	23,544
25	Скобаљ	3,856	4	15,424
26	Удовице	4,966	4	19,864
27	Шалинац	6,103	4	24,412
	УКУПНО:	247,114.00	4	988,456.00

Путни појас-канал-риголе

- 5.8 - машински ископ канала
- 5.14 - машинско дотеривање банкина
- 5.24 - чишћење ригола
- 5.10.3 - набавка, транспорт и уградња армирано бетонских цеви за израду цевастих пропуста

р.бр		дужин а [m]		ј.м.	Количин а
1	БАДЉЕВИЦА	2150	5.8	m ³	1075
2	БИНОВАЦ	300	5.8	m ³	150
3	ВОДАЊ	1000	5.8	m ³	500
4	ВРАНОВО	60	5.10.3	m	60
5	ВРБОВАЦ	670	5.8	m ³	335
6	ВУЧАК	1800	5.24	m	1800
		2000	5.8	m ³	1000
7	ДОБРИ ДО				
8	ДРУГОВАЦ	3350	5.8	m ³	1675

9	КОЛАРИ	2600	5.8	m ³	1300
10	КУЛИЧ	90	5.8	m ³	45
11	ЛАНДОЛ	1200	5.8	m ³	600
12	ЛИПЕ	3100	5.8	m ³	1550
13	ЛУГАВЧИНА	1000	5.8	m ³	500
14	ЛУЊЕВАЦ	100	5.8	m ³	50
		300	5.24	m	300
15	МАЛА КРСНА	195	5.8	m ³	97.5
16	МАЛО ОРАШЈЕ	2950	5.8	m ³	1475
		300	5.24	m	300
17	МИХАЈЛОВАЦ	200	5.8	m ³	100
18	ОСИПАОНИЦА	1400	5.8	m ³	700
19	ПЕТРИЈЕВО	450	5.8	m ³	225
20	РАДИНАЦ	3530	5.8	m ³	1765
21	РАЉА	400	5.8	m ³	200
22	САРАОРЦИ	750	5.8	m ³	375
23	СЕОНЕ	350	5.8	m ³	175
24	СУВОДОЛ	1150	5.8	m ³	575
25	СКОБАЉ	910	5.8	m ³	455
26	УДОВИЦЕ				
27	ШАЛИНАЦ				

р.бр.		дужина [m]		ј.м.	количина
1	Београдски пут	6400	5.8	m ³	1,500.00
			5.14	m ³	430.00
2	Раља-Колари-Водањ	11000	5.8	m ³	6,600.00
			5.14	m ³	1,100.00
3	Суводол-Друговац-Бадљевица	7500	5.8	m ³	4,500.00
			5.14	m ³	750.00
			5.24	m	3,000.00
4	Удовице	2800	5.8	m	1,200.00
			5.14		300.00
			5.24	m ³	2,600.00
5	Сеоне	2500	5.8	m ³	800.00
			5.14	m	400.00
6	Бадљевица-Равни гај	2400	5.8	m ³	1,440.00
			5.14	m ³	240.00
7	Радинац-Враново	4500	5.8	m ³	2,000.00
			5.14	m ³	450.00
8	Коларски пут	2700	5.8	m ³	1,100.00
			5.14	m ³	270.00
9	Ландол	4300	5.8	m ³	1,800.00
			5.14	m ³	430.00
10	Биновац	3500	5.8	m ³	1,400.00
			5.14	m ³	350.00
11	Петријевски пут	1600	5.8	m ³	320.00
			5.14	m ³	100.00
12	Постављање бетонских цеви за прилазе- цевасти пропусти од АБ цеви		5.10.3	m	8,315.00

Улагање у области хоризонталне и вертикалне саобраћајне сигнализације

Улагање у области хоризонталне и вертикалне саобраћајне сигнализације, светлосне саобраћајне сигнализације, опреме пута и аутобуских стајалишта града Смедерева у уговореном периоду.

1. Хоризонтална и вертикална саобраћајна сигнализација

1.1. По решењима органа надлежних за послове саобраћаја ГУ Смедерево (200 решења), оквирно 1000 саобраћајних знакова, 2 км линија 1000 м² попречних ознака.

1.2. По новим саобраћаним пројектима - већим (улица Шалиначка, Кнеза Михаила, Војводе Ђуше, 16. октобра, Карађорђева, Ђуре Јакшића, Горанска, ОШ Димитрије Давидовић, Бранислав Нушић, др. Јован Цвијић, Доситеј Обрадовић, Ј. Ј. Змај, Иво Андрић Радинац, Техничка школа итд.), оквирно 200 саобраћајних знакова и 2000 м² попречних ознака.

1.3. Знакови са изменљивим садржајем (улица Горанска, Петријевска, Коларска, Шалиначка, Црвене армије), 20 знакова.

2. Опрема путева (заштитних стубића за пешаке 500 комада, заштитне ограде за пешаке 300 метара, вибрационе траке 1000 метара, маркери 1100 комада, смероказа 100 комада, камере за препознавање саобраћајних прекршаја у улицама Шалиначкој и Коларској и Горанској)

3. Светлосна саобраћајна сигнализација

3.1. Израда пројекта постојећег стања светлосне саобраћајне сигнализације на 8 раскрсница и 3 пешачка прелаза (на раскрсницама улица Ђуре Даничића Пролетерска, Пролетерска Војводе Степе, Носилаца албанских споменица 17. октобра, Носилаца албанских споменица - Ђуре Даничића, Слободе - Саве Немањића, Карађорђева - Кнеза Михаила, Карађорђева - Анте Протића и Карађорђева - Народног фронта и на пешачким прелазима у улицама 17. Октобра, Петријевској и у Вранову.

3.2. Увођење аутоматске контроле рада и програмирање рада на постојећим семафорисаним раскрсницама и пешачком прелазима

3.3. Опремање три нове раскрснице семафорима (16. октобра - Милана Ракића, 16. октобра - Партизанска и Кнеза Михаила - Радосава Мирковића

3.4. Опремање три нова пешачка прелаза пешачким семафорима (Црвене армије, Карађорђева, 17. октобра)

3.5. Увођење зеленог таласа на правцу улица 17. октобра - Карађорђева (5 раскрсница и 2 пешачка прелаза

4. Нова аутобуска стајалишта тип А 20 комада: Радосава Мирковића, 17. Октобра, Петријевска; тип Б 20 комада: Војводе Степе, Ђуре Даничића, Коларска Шалиначка, Горанска, Црвене армије итд; тип Ц 30 комада: Кларе, Ландол, Радинац, Петријево, Удовице, Вучак и друга сеоска насеља; тип Д 10 комада: Карађорђева, Димитрија Давидовића, 16. октобра итд.

**Одржавања
вертикалне, хоризонталне и светлосне саобраћајне сигнализације, опреме путева и аутобуских
стајалишта града Смедерева у уговореном периоду (Постојеће стање)**

1. Вертикална саобраћајна сигнализација (100 стубова, 300 знакова, 10 огледала) хоризонтална саобраћајна сигнализација (100 km линија, 20000 m² попречних ознака), стубићи, ограде, маркери, вибрационе траке, смерокази.
2. Аутобуска стајалишта 162, од тога 78 са настрешницом (тип А: 15; тип Б: 31; тип Ц: 28; тип Д: 4)
3. Семафорска сигнализација (8 на раскрсницама, 3 пешачка и 1 трепач)

Претпостављене/моделиране вредности:

Инвестиције у аутобуска стајалишта	
1	Нова аутобуска стајалишта тип Д 10ком 6,000,000
2	Нова аутобуска стајалишта тип А 20ком 5,000,000
3	Нова аутобуска стајалишта тип Б 20ком 4,000,000
4	Нова аутобуска стајалишта тип Ц 30ком 5,000,000

Инвестиције у семафорску сигнализацију	
1	Аутоматска контрола и програмирање 2,000,000
2	Увођење зеленог таласа 1,500,000
3	Семафоризација пешачких прелаза - 3 пешачка 9,000,000
4	Семафоризација раскрсница-3 раскрснице 15,000,000

ЗИМСКО ОДРЖАВАЊЕ

Списак улица првог приоритета у оквиру зимског одржавања				
РБ.	Назив улице	Дужина коловоза (м)	Ширина коловоза (м)	Површ. коловоза (м ²)
1.	Надвожњак	430	7,0	3 010
2.	Шалиначка (од Надвожњака до ков. моста)	3 300	7,0	23 100
3.	Ђуре Стругара	612	7,0	4 284
4.	Ђуре Салаја	1 546	6,0	9 276
5.	Стевана Христића	150	5,0	750
6.	Носил.Алб.Спомен.	115	11,0	1 265
7.	17. Октобар	407	10,0	4 070
8.	16. Октобар	920	8,0	7 360
9.	Црвене Армије (до Економске школе МЗ Пап.)	1 360	7,0	9 520
10.	Братства-јединства (од Економске школе до II липске рампе МЗ 25.Мај)	2 288	7,0	16 016
11.	Војводе Путника	345	7,0	2 415
12.	Железничка	680	5,5	3 740
13.	Кабларска	85	5,0	425
14.	Д. Давидовића	114	9,0	

		61	8,8	1 563
15.	Ђуре Даничића (до Вучачке)	558	7,0	12 802
		332	9,0	
		844	7,0	
16.	Вучачка (од Ђ.Даничића до Револуције)	190	5,5	1 045
17.	Партизанска (од 16. Октобра до Пролетерске)	260	5,5	5 238
		544	7,0	
18.	Стеријина	160	6,0	960
19.	Стевана Сремца	87	6,0	522
20.	Досит. Обрадовића	1 047	6,0	6 282
21.	4. Јула	332	6,0	1 992
22.	Чапајева	549	7,0	3 843
23.	Јована Крајишника	220	7,0	1 540
24.	Моме Арделића	260	7,0	1 820
25.	Војводе Степе	360	7,0	8 425
		55	10,0	
		595	9,0	
26.	Коларска (до Првомајске)	2 016	6,0	12 096
27.	Првомајска (од Коларске до Ст. Вујадина)	875	5,0	4 375
28.	Пролетерска	452	8,0	3 616
29.	Лукиј. Мушицког	948	6,0	5 688
30.	Ослобођења	1 318	6,0	7 908

31.	Улица Слободе (М.Пијаде)	238	8,91*	2 120
32.	Дине Манчића	191	5,5	1 050
33.	Милоша Великог	254	7,0	1 778
34.	Бранка Радичевића	70	5,8	406
35.	Радос. Мирковића	95	6,0	1 165
		85	7,0	
36.	Кнез Михаилова	60	8,0	6 606
		1 021	6,0	
37.	Петријевски поток (од М.Ардел. до Л.Мушиц)	455	6,0	2 730
38.	Горичка (до Радничке)	420	4,6	1 932
39.	Народног Фронта	411	5,0	2 055
40.	Мајке Југовића	253	5,0	1 265
41.	Филипа Вишњића	127	10,0	1 270
42.	Петријевска (до Венчачке и бензин.пумпе)	726	6,0	4 356
43.	Кајмакчаланска	770	6,0	6 390
		354	5,0	
44.	Стефана Доместика	98	6,0	588
45.	Ирене Зековић (од С.Доместик до С.Ђуковића)	175	6,0	1 050
46.	1. Маја	310	6,0	1 860
47.	Меше Селимовић (од Б.Цветић до 1.Маја)	83	6,0	498

48.	Сретена Поповића (од Босе Цветић до Ћирила и Методија)	64	6,0	384
49.	Варшавска	141	6,0	846
50.	Босе Цветић	284	6,0	1 704
51.	Данила Киша	278	6,5	1 807
52.	Дуваниште (од Бранке Ђукић до ул. Кестена)	308	4,0	1 232
53.	Старца Вујадина (до укрштаја са ул. Д. Киша)	1 786	6,0	10 716
54.	Орашке чете	250	5,5	1 375
55.	Пећке Патријаршије	240	6,0	1 440
56.	Балканска (до Орашке чете)	439	5,5	5 727
		552	6,0	
57.	Карађорђева	839	8,0	7 713
		115	8,7	
58.	Горанска (од Карађорђ. до Братства и јединства)	1 590	8,0	12 720
59.	Братства и јединст. (од Горанске до виле Обрен)	723	6,0	4 338
60.	Деспота Ђурђа	430	6,0	6 020
		430	8,0	
61.	Трг 5. Јуна са ул. иза Музеја (алтернат. правац до ул. С.	45	8,5	

	Немањић)	135	4,0	922
62.	Омладинска	158	9,0	1 422
63.	Вука Караџића	419	6,0	2 514
64.	Саве Немањића	135	8,2	2 420
		78	7,4	
		147	5,0	
65.	Саве Немањића (од пруге ка ул. Ђуре Салаја)	213	4,0	852
66.	Старине Новака	128	4,7	602
67.	Саоб.испред СУП-а	71	5,0	355
68.	Деспота Гргура	82	8,0	656
69.	Карла Маркса	603	5,5	3 317
70.	Годоминска (до депоније)	1 187	4,0	4 748
Укупно		42 481м		275 895м²

Списак улица другог приоритета у оквиру зимског одржавања				
Рб.	Назив улице	Дужина коловоза	Ширина коловоза	Површ. коловоза (м ²)
1.	Дунавска	1 050	5,0	5 250
2.	Излетничка	954	5,0	4 770
3.	Горичка (од Радничке до кућног броја 169)	810	4,6	3 726
4.	Фочанска (до кућног броја 143)	1 535	6,0	9 210
5.	Др Јована Цвијића	245	5,0	1 225
6.	Проте Матеје	440	5,0	3 175
		195	5,0	
7.	Србина	489	5,0	2 445
8.	Петријевски поток (од Л.Мушиц. до Кајмакчаланске)	533	6,0	3 210
9.	Синђелићева	207	5,0	1 035
10.	Ивана Гундулића	209	5,0	2 155
		222	5,0	
11.	27. марта	615	5,0	3 412
		135	2,5	
12.	Милана Ракића	115	5,0	575
13.	Мајевичка	264	5,5	1 452
14.	Устаничка	394	5,0	3 014
		174	6,0	
15.	Војводе Миленка	331	6,0	1 986
16.	Косовска	944	6,0	5 664
17.	Милоша Обилића	444	5,0	2 220
18.	Милоја Ђака	274	6,0	1 644
19.	Крајишких бригада (до амбуланте)	85	5,0	425
20.	Мостарска	285	3,0-4,0	3 620
21.	Марије Кири	195	5,0-6,0	1 072
22.	Ужичка	305	5,5	1 678
23.	Банатска	600	5,0	3 000
24.	Славонска (до кућног броја 49)	301	5,5	1 655
25.	Сретена Поповића (од Варшавске до С.Вујад.)	320	5,0	1 600
26.	Бранке Ђукић (од Д.Киша до Коларске)	210	5,0	1 050
27.	Револуције			

	(од Шумадијске до Ибарске)	734	6,0	4 404
28.	Шумадијска (од Д.Обрадовића до Револуц.)	283	6,0	1 698
29.	Ибарска	426	6,0	2 556
30.	Паркинг код Новог гробља	240	7,0	1 680
Укупно		14 563м		80 606м²

Списак улица трећег приоритета у оквиру зимског одржавања				
Рб.	Назив улице	Дужина коловоза (м)	Ширина коловоза (м)	Површ. коловоза (м ²)
1.	Путни правац до аеродрома (ул.Фрање Клуза и ул.Нова 33-34)	272	3,0	816
2.	Деспота Стевана	163	5,0	815
3.	Војводе Мишића	177	5,0	885
4.	Краља Милутина	144	5,0	720
5.	Немањина	263	5,5	1 447
6.	Масарикова	106	6,0	636
7.	Ђуре Јакшића	115	6,8	782
8.	Нушићева	75	5,3	398
9.	Војводе Главаша	150	5,5	825
10.	Др М. Милића	35	6,0	210
11.	Змај Јовина (од Нушићеве до Главашеве)	55	4,0	220
12.	Српског Совјета	176	5,0	880
13.	Словенска	105	5,0	525
14.	Анте Протића	239	5,5	1 315
15.	Војводе Ђуше	116	6,0	696
16.	Југ Богданова	361	3,5	1 264
17.	Алексе Шантића	222	5,5	1 221
18.	Пријеполска	177	5,0	885
19.	Петра Максимовић	295	7,0	2 065
20.	Пролетерских бригада	262	6,0	1 572
21.	Љубе Ненадовића	402	5,0	2 010
22.	Насеље Милоја Ђака (ул.Лазе Костића и Милутина Бојића)	339	3,0	1 017
23.	Партизанска			

	(од Пролетерске до Ђ. Даничић)	380	7,0	2 660
24.	Шумадијска (од раскрснице са ул. Револуција)	937	6,0	5 622
25.	Спасеније Цане Бабовић	317	5,0	1 585
26.	Лазара Мутапа	231	3,0-4,0	808
27.	Мите Ценић	526	4,0	2 104
28.	Вршачка (правац од Ђ.Даничића до С.Константиновић)	120	3,0	360
29.	Станка Константиновић	245	5,0	1 225
30.	Венчачка	902	5,0	4 510
31.	Јозефа Шульца	133	6,0	798
32.	Раваничка	239	6,0	1 434
33.	Саобраћ. блоковског паркиралишта (Ф.Вишњића-Д.Ђурђа)	140	4,0	560
Укупно		8 419м		42 913м

5.2. СПИСАК ЈАВНИХ ПЕШАЧКИХ ПОВРШИНА- ТРГОВИ И ТРОТОАРИ

I ПРИОРИТЕТ

		дуж.	шир.
1.	Трг Републике	10 200 м ²	
2.	Плато испред Гимназије	780 м ²	
3.	Трг Карађорђевог дуд	2 710 м ²	
4.	Вука Караџића	419	2-3,5
5.	Омладинска	158	4
6.	Бранка Радичевића	70	2
7.	Милоша Великог	254	3
8.	17. октобра	407	3
9.	Кнез Михајлова	1081	1,8-3

10.	Деспота Гргура	82	2-4
11.	Испред Општине и МУП-а	-	-
12.	Народног фронта	411	1,2-2,5
13.	Војводе Степе	1010	1,5-4
14.	Саве Немањића	360	1,5-4
15.	Надвожњак	430	1,5
16.	Карађорђева	954	3-5
17.	Ђуре Даничића	1734	2,5
18.	Дмитрија Давидовића	175	3
19.	др.Јована Цвијића (лева страна)	150	3
20.	Балканска	439	1,5-2
21.	Максима Горког	382	1,5-2

II ПРИОРИТЕТ

		дуж.	шир.
1.	Краља Петра I	10 200 м ²	
2.	Пешачка стаза према пристаништу	70	3
3.	Обалоутврда од пристаништа до Горанског дома	930	4-5
4.	Стевана Немање	263	1-1,5
5.	Српског Совјета	176	3
6.	Масарикова	106	1,5-2
7.	Деспота Ђурђа (лева страна)	860	2-3
8.	16. Октобар (десна страна)	970	3,5-5

9.	Црвене армије до Економске школе (десна страна)	1360	2-3
10.	Носилаца албанске Споменнице	115	2
11.	Петријевска до кућног бр. 73 (лева страна)	500	2-2,5
12.	Радослава Мирковића	180	2
13.	Шалиначка до робне пијаце (десна страна)	1640	2
14.	Коларска до гробња (десна страна)	1312	2,5
15.	Паркинг код железничке станице	-	-

СТЕПЕНИШТА

		дуж.	шир.	м ²
1.	Проте Матеје - Шантићева	46	1,2	55,2
2.	Проте Матеје - Чернишевска	100	1,2	120
3.	Проте Матеје - Мостарска	100	1,2	120
4.	Петра Максимовића - Пријепољска	70	2,5	175
5.	Пауна Јанковића	70	1	70
6.	Максима Горког	100	1,2	120

**ОПШТИНСКИ ПУТЕВИ ПРЕМА СТЕПЕНУ ПРИОРИТЕТА
У ЗИМСКОМ ОДРЖАВАЊУ**

ПУТЕВИ I ПРИОРИТЕТА

Категорија	Број пута	Деоница пута	км
Општински	ОП-20	Државни пут 14(Раља)-Враново-државни пут 158 (Мала Крсна)	3,10
Општински	ОП - 4	Врбовац- од државног пута 156 до окретнице аутобуса на крају села	3,34

Општински	ОП - 6	Удовице од улице Горанске до обилазнице	4,35
Општински	ОП - 7	Сеоне од државног пута 153 до окретнице аутобуса у центру села	2,50
Општински	ОП - 11	Суводол – Бадљевица од државног пута 352 до окретнице аутобуса на крају села Бадљевица	11,76
Општински	ОП - 3	Радинац од државног пута 14 Радинац до општинског пута 20	4,500
Градска магистрала	ГУ ДП	Петријевска улица од бензинске пумпе на Лештару до Обилазнице око Смедерева , а по потреби до Аутопута (7,44 км)	4,17 + 7,44
Градска магистрала	ГУ	Улица Црвена армије од Чапајеве улице до Друге Липске рампе	2,30
Градска магистрала	ГУ	Коларска улица од Новог гробља до Обилазнице око Смедерева	3,52
Градска магистрала	ГУ	Горанска улица од улице Братства јединства до Обилазнице око Смедерева	4,78

ПУТЕВИ II ПРИОРИТЕТА

Категорија	Број пута	Деоница пута	км
Општински	ОП - 5	Добри До од државног пута 156 до окретнице аутобуса у центру села	1,87
Општински	ОП - 8	Вучак од улице Вучачке до обилазнице	4,24
Општински	ОП - 9	Ландол од државног пута 352 –Ландол - државни пут 352 -Колари	4,14
Општински	ОП - 10	Биновац од државног пута 352 до окретнице аутобуса на крају села	3,45
Општински	ОП- 13	Луњевац од државног пута 352 до окретнице аутобуса на крају села	3,27
Општински	ОП-21	Државни пут 156-Михајловац	1,91
Општински	ОП - 14	Петријево од државног пута 155 до школе	0,60
Општински	ОП- 15	Водањ од државног пута 155 до школе	0,65
Општински	ОП - 1	Шалинац – Кулич од државног пута 14 до окретнице у Куличу	6,29

ПУТЕВИ III ПРИОРИТЕТА

Категорија	Број пута	Деоница пута	км
Општински	ОП - 2	Липе од државног пута 14 до окретнице у центру села	3,780

Општински	ОП- 12	Државни пут 155 (Мало Орашје) –општински пут 11	2,40
Општински	ОП- 16	Осипаоница од државног пута 158	1,730
Општински	ОП - 17	Враново од општинског пута 3 до краја главне улице	0,750
Општински	ОП - 18	Лугавчина од државног пута 158 кроз село до поновног изласка на државни пут	1,990
Општински	ОП-19	Од државног пута 14 Раља – државни пут 352 Колари – државни пут 155 Водањ	10,660
Општински	/	Кроз село Колари	0,35

СВЕГА III ПРИОРИТЕТ 26,80 км

УКУПНО I + II + III 92,40 +7,44 =99,84 км



Прегледна карта локалних путева Града Смедерева по приоритетима одржавања зимске службе

Легенда:
 — Државни путевни
 — Путеви I приоритета
 — Путеви II приоритета (прекатегорисани државни путеви)
 — Путеви III приоритета

ПУТЕВИ I ПРИОРИТЕТА				
Категорија	Број пута	Државни пут	Дужина пута	км
Категорисани државни пут	1-20	Државни пут 148 Мало Орашје-државни пут 158 (Мало Орашје)		3,30
Државни	1-4	Ужиче од државног пута 156 до одређеног места на путу 158		3,34
Државни	1-6	Ужиче од државног пута 158 до одређеног места на путу 158		4,35
Државни	1-7	Ужиче од државног пута 158 до одређеног места на путу 158		2,90
Државни	1-8	Ужиче од државног пута 158 до одређеног места на путу 158		1,54
Државни	1-11	Ужиче од државног пута 158 до одређеног места на путу 158		4,15
Државни	1-12	Ужиче од државног пута 158 до одређеног места на путу 158		5,41
Државни	1-13	Ужиче од државног пута 158 до одређеног места на путу 158		2,30
Државни	1-14	Ужиче од државног пута 158 до одређеног места на путу 158		3,52
Државни	1-15	Ужиче од државног пута 158 до одређеног места на путу 158		4,78
Државни	1-16	Ужиче од државног пута 158 до одређеног места на путу 158		4,78
СВЕГА I ПРИОРИТЕТ 35,82+7,44 км				
ПУТЕВИ II ПРИОРИТЕТА				
Категорија	Број пута	Државни пут	Дужина пута	км
Државни	1-5	Државни пут 158 до одређеног места на путу 158 до одређеног места на путу 158		1,37
Државни	1-8	Државни пут 158 до одређеног места на путу 158 до одређеног места на путу 158		4,28
Државни	1-9	Државни пут 158 до одређеног места на путу 158 до одређеног места на путу 158		4,14
Државни	1-10	Државни пут 158 до одређеног места на путу 158 до одређеног места на путу 158		5,41
Државни	1-13	Државни пут 158 до одређеног места на путу 158 до одређеног места на путу 158		1,27
Државни	1-14	Државни пут 158 до одређеног места на путу 158 до одређеног места на путу 158		1,97
Државни	1-15	Државни пут 158 до одређеног места на путу 158 до одређеног места на путу 158		4,80
Државни	1-16	Државни пут 158 до одређеног места на путу 158 до одређеног места на путу 158		6,83
Државни	1-17	Државни пут 158 до одређеног места на путу 158 до одређеног места на путу 158		6,20
СВЕГА II ПРИОРИТЕТ 21,28 км				
ПУТЕВИ III ПРИОРИТЕТА				
Категорија	Број пута	Државни пут	Дужина пута	км
Државни	1-2	Државни пут 158 до одређеног места на путу 158 до одређеног места на путу 158		3,780
Државни	1-3	Државни пут 158 до одређеног места на путу 158 до одређеног места на путу 158		4,980
Државни	1-4	Државни пут 158 до одређеног места на путу 158 до одређеног места на путу 158		3,40
Државни	1-5	Државни пут 158 до одређеног места на путу 158 до одређеног места на путу 158		3,750
Државни	1-17	Државни пут 158 до одређеног места на путу 158 до одређеног места на путу 158		3,750
Државни	1-18	Државни пут 158 до одређеног места на путу 158 до одређеног места на путу 158		1,990
Државни	1-19	Државни пут 158 до одређеног места на путу 158 до одређеног места на путу 158		16,660
Државни	1-20	Државни пут 158 до одређеног места на путу 158 до одређеног места на путу 158		0,35
Државни	1-21	Државни пут 158 до одређеног места на путу 158 до одређеног места на путу 158		0,35
СВЕГА III ПРИОРИТЕТ 31,30 км				
УКУПНО I + II + III 92,40 +7,44 =99,84 км				

ПРОЦЕНА ТРОШКОВА И АНАЛИЗА ДОБИЈЕНЕ ВРЕДНОСТИ У ОДНОСУ НА УЛОЖЕНА СРЕДСТВА (VALUE-FOR-MONEY, У СКЛАДУ СА МЕТОДОЛОГИЈОМ КОМИСИЈЕ ЗА ЈПП)**Процена трошкова и анализа добијене вредности у односу на уложена средства (*value-for-money*)**

Анализа Вредност за новац („ВЗН“) је по Закону један од потребних чинилаца предлога пројекта ЈПП без елемената концесије. Методологијом за анализу добијене вредности у односу на уложена средства (*value-for-money*) у јавно – приватном партнерству и концесијама коју је донела Комисија за јавно – приватно партнерство, утврђено је да се анализа вредности која се добија у односу на уложена средства обавезно спроводи код ЈПП без елемената концесије.

Основна премиса ВЗН је да инвестиције од јавног значаја које би се оствариле кроз процес ЈПП, са елементима концесије или без њих, треба да Јавном партнеру (Републици, локалним самоуправама, министарствима и другим државним органима) донесу већу вредност од оне коју би пружио традиционални начин реализације пројекта¹.

Основни начин провере да ли ЈПП доноси већу вредност за новац од традиционалног структурирања пројекта је у преносу дела ризика остварења пројекта са Јавног партнера на Приватног партнера. Из тог разлога се при планирању ЈПП пројекта посебан значај придаје изради матрице ризика.

У конкретном случају, процес квантификације ВЗН утврђен је на следећи начин:

1. Обрачуната је нето садашња вредност новчаних токова Јавног партнера или других државних органа у случају имплементације пројекта кроз ЈПП.
2. Формиран је Компаратор, који се састоји из оних новчаних токова који би се могли очекивати када би Јавни партнер имплементирао Пројекат на традиционалан начин. Након тога, обрачуната је нето садашња вредност Компаратора.
3. За сваки од ризика који се преноси са Јавног на Приватног партнера, претпостављен је негативан утицај који би конкретан ризик имао на остварење Пројекта (продужење рокова, додатни трошкови или виши трошкови). Изменом поменутих параметара, држећи све остале параметре фиксним, добија се нова НСВ Компаратора, у случају остварења тог конкретног ризика. Самим тим, НСВ конкретног ризика представља разлику између НСВ Компаратора пре промене параметра и НСВ након промене параметра.
4. Разлика између НСВ оствареног кроз ЈПП у односу на збир НСВ Компаратора и НСВ свих ризика представља Вредност За Новац. Позитивна ВЗН значи да је пројекат исплативије

¹ У конкретном случају, под традиционалном реализацијом Пројекта подразумева се да би Јавни пратнер реконструкцију, рехабилитацију и одржавање путева финансирао, као и до сада, из сопственог буџета, уз претпоставку да је могуће иста средства прибавити, било из буџета или додатним задужењем.

остварити кроз ЈПП, док негативна ВЗН значи да је пројекат исплативије остварити кроз традиционалну имплементацију.

При анализи, коришћена је претпоставка да ће уговорно јавно приватно партнерство бити уговорено на 15 година.

Дисконтовани токови новца

За обрачун дисконтованих токова новца који потиче из пословне активности, активности инвестирања и финансирања коришћена је дисконтна стопа од 4% која представља тзб. социјалну дисконтну стопу, односно стопу којом се по препоруци Европске Централне Банке евалуирају капитални пројекти од јавног значаја. Имајући у виду важећу номиналну и реалну каматну стопу ризика улагања у Републику Србију, карактер пројекта мишљење је да постоји оправданост коришћења претходне дисконтне стопе.

СПЕЦИФИКАЦИЈЕ О ФИНАНСИЈСКОЈ ПРИХВАТЉИВОСТИ ЈПП ЗА ЈАВНО ТЕЛО, СПЕЦИФИКАЦИЈЕ У ПОГЛЕДУ ФИНАНСИРАЊА ПРОЈЕКТА (ИЗ БУЏЕТА, ФИНАНСИРАЊЕ ОД СТРАНЕ МЕЂУНАРОДНИХ ФИНАНСИЈСКИХ ИНСТИТУЦИЈА, ПРИВАТНО ФИНАНСИРАЊЕ И ЦЕНА ФИНАНСИРАЊА)

Обим, начин и извори финансирања

Предвиђено је финансирање из буџетских средстава, која ће бити пројектована током животног века инфраструктурног објекта, с обзиром да су предмет предложеног пројекта локални путеви чије је коришћење доступно без накнаде за крајње кориснике.

Максимална јединствена накнада која ће бити плаћена за доступност инфраструктуре током периода од 15 година, са периодом чека (грејс) од једне године, тако да ће јединствена накнада бити количник капиталних трошкова изградње путне и друге обухваћене инфраструктуре и броја година у којима се плаћа јединствена годишња накнада и накнаде која се састоји од збира накнада за одржавање преостале путне и друге инфраструктуре и њен коначни износ ће бити исход понуде потенцијалних приватних партнера у поступку доделе јавног уговора који се односи на цену финансирања и изградње нове путне и друге инфраструктуре обухваћене овим предлогом пројекта.

Финансирање пројекта

Пројекат ће бити финансиран искључиво од стране одабраног приватног партнера и то највероватније комбинацијом задужења код банака, што би покрило око 70% потребе за средствима финансирања, и приватним капиталом које би покрило око 30% потребних средстава за финансирање. О условима финансирања (грејс-периоду, каматној стопи) сваки потенцијални приватни партнер ће преговарати са различитим банкама које би биле заинтересоване да

обезбеде средства за овај пројекат. Ово задужење биће задужење без рекурса (без јемства/гаранција) Града већ ће пројектно предузеће само гарантовати за дуг.

Очекивано је да приватни партнер на тржишту капитала може да обезбеди да временски рок пројектног зајма износи 7 година. Имајући у виду да је реч о кредиту без рекурса, за обавезе пројекта власници неће бити одговорни и неће постојати обавеза увећања обавеза у билансима предузећа власника. С тим у вези услови кредитног финансирања и отплатни план били би усаглашени са опште прихваћеном праксом о пројектном финансирању чиме се треба руководити приликом оптимизације капиталне структуре и извора финансирања пројекта.

Оптимизација капиталне структуре била би вршена у складу са претпоставком будућих готовинских токова који би требало да покривају у сва доспела дуговања по основу кредита у износу од 1 : 1,25x. Такође за ову намену пројекта приватни партнер би морало да као маргину сигурности и обезбеђења кредита држи депозит по виђењу у износу потребном за измирење највеће будуће доспеле рате кредита. Овај депозит би био финансиран из дуга и капитала у односу 70:30 на пари пасу (pari passu) принципу (фондови капитала и дуга се повлаче у аликвотном обиму тако да однос остаје непромењен и током изградње).

Обим, начин и извори финансирања Јавног партнера

На основу предложеног пројекта, имајући у виду да локална путна инфраструктура не подлеже наплати коришћења од стране крајњих корисника, у целости ће се плаћати накнада за доступност инфраструктуре (availability payment) из буџетских средстава.

Максимална јединствена накнада ће бити плаћена за доступност инфраструктуре током периода од 14 година, а њен коначни износ ће бити исход понуде потенцијалних приватних партнера у поступку доделе јавног уговора.

Потенцијални представљени вид финансирања пројекта у односу на традиционални (буџетски) има предности које се огледају у доступности финансијских средстава и њиховој цени. Уколико би се Град одлучио на традиционалан вид финансирања пројекта сматрамо да би кредитни ризик Града утицао на вишу цену позајмљених извора средстава. Такође, то би за последицу имало утицај на кредитну способност Града јер би за износ зајма гарант био Град или неко ЈКП. Такође сви ризици пројекта аутоматски би били пренети на ЈКП и Град и то би се одразило на њихов кредитни потенцијал. Град има само делимичну могућност ограничења ризика и преношења ризика на крајње кориснике пројекта и такође нема могућност да одреди цену услуге односно да подигне јавне приходе како би евентуално покрила неочекиване ризике. Ограничење кредитне способности у деликатном тренутку у коме Град планира додатне капиталне пројекте у областима где није могуће пројектно финансирање имало би за последицу угрожавање тих пројеката због ограничене кредитне способности Града.

С друге стране правилним пројектним финансирањем кредитни ризик бива подељен између приватног (квалитетно извршени радови и пружене услуге у складу са уговореним квалитетом и благовремена отплата ануитета) и јавног партнера (иако не гарантује за дуг, доприноси

могућности благовремене отплате кредита, благовременим уплатама накнада за доступност, ако су радови изведени и услуге пружене у складу са уговором) Правилним уговарањем кључ у руке ризици од кашњења у изградњи, ризици премашивања буџета као и ризици лошијих перформанси бивају ограничени. Ово је могуће постићи само уз ангажовање приватног партнера са искуством у области развоја инфраструктурних пројеката и пројектном финансирању.

Финансијске пројекције – ЈПП Сценарио

РСД '000	Година 1	Година 2	Година 3	Година 4	Година 5	Година 6	Година 7	Година 8	Година 9	Година 10
	0	-221,481	-221,481	-221,481	-221,481	-221,481	-221,481	-221,481	-221,481	-221,481
	-38,758	-38,758	-38,758	-38,758	-38,758	-38,758	-38,758	-38,758	-38,758	-38,758
	0	28,727	27,854	26,066	27,010	27,954	28,899	29,843	30,787	31,731
Нето новчани ток	-38,758	-231,512	-232,385	-234,173	-233,229	-232,285	-231,340	-230,396	-229,452	-228,508
РСД '000	Година 11	Година 12	Година 13	Година 14	Година 15					
	-221,481	-221,481	-221,481	-221,481	-221,481					
	-38,758	-38,758	-38,758	-38,758	-38,758					
	32,203	32,203	32,203	32,203	32,203					
Нето новчани ток	-228,036	-228,036	-228,036	-228,036	-228,036					
НСВ, ЈПП сценарио	-2,378,896									

У ЈПП сценарију, кумулативни новчани токови Јавног партнера и других државних органа су:

- Плаћање Накнаде за доступност у износу од 3,1 милијарде РСД;
- Додатно одржавање у износу од 582 милиона РСД; и
- Приливи од пореза на добит ДПН-а.

Збир наведених новчаних токова за сваку годину се након тога дисконтује како би се добила НСВ ЈПП сценарија. За дисконтну стопу, као што је претходно напоменуто, изабрана је социјална дисконтна стопа од 4%. Нето садашња вредност новчаних токова Јавног партнера у ЈПП сценарију износи негативних 2,38 милијарди РСД.

Реализација пројекта изградње и одржавање путева путем задужења (Компаратор трошкова)

Обрачунском потребних категорија које су утврђене методологијом за анализу добијене вредности у односу на уложена средства (*value-for-money*) у јавно приватном партнерству и концесијама и њиховим компарирањем добијени су следећи резултати:

РСД '000	Година 1	Година 2	Година 3	Година 4	Година 5	Година 6	Година 7	Година 8	Година 9	Година 10
	-676,521	-676,521	-676,521	0	0	0	0	0	0	0
	-38,758	-38,758	-38,758	-47,500	-47,500	-47,500	-47,500	-47,500	-47,500	-47,500
Новчани токови, Компаратор сценарио	-715,279	-715,279	-715,279	-47,500	-47,500	-47,500	-47,500	-47,500	-47,500	-47,500

РСД '000	Година 11	Година 12	Година 13	Година 14	Година 15
	0	0	0	0	0
	-47,500	-47,500	-47,500	-47,500	-47,500
Новчани токови, Компаратор сценарио	-47,500	-47,500	-47,500	-47,500	-47,500
НСВ, Компаратор сценарио	-2,381,272				

Пројектовани новчани токови Јавног партнера и других државних органа у Компаратор сценарију су:

- Трошак реконструкције, односно рехабилитације саобраћајница са сигнализацијом и каналима и друге инфраструктуре (око 2,03 милијарде РСД); и
- Трошак одржавања (укључујући зимско одржавање) како постојећих тако и новосаграђених деоница (око 686 милиона РСД кумулативно у Пројектованом периоду).

Збир наведених новчаних токова за сваку годину се након тога дисконтује како би се добила НСВ Компаратор сценарија. За дисконтну стопу, као што је претходно напоменуто, изабрана је социјална дисконтна стопа од 4%. Нето садашња вредност новчаних токова Јавног партнера у Компаратор сценарију износи негативних 2,38 милијарди РСД.

Процена ризика

Идентификовани су следећи ризици који у потпуности прелазе на Приватног партнера у случају остварења пројекта путем ЈЛП-а:

- Ризик изградње, односно ризик да би трошак изградње путева био значајно виши; и
- Оперативни ризик, односно повећање трошкова одржавања.

Процена Ризика изградње

Ризик изградње квантификован је кроз претпоставку да постоји велика вероватноћа да ће трошкови изградње бити виши од планираних. За потребе квантификације, претпостављено је увећање од 25%.

Резултат је приказан у табели испод:

РСД '000	Година 1	Година 2	Година 3	Година 4	Година 5	Година 6	Година 7	Година 8	Година 9	Година 10
	-845,652	-845,652	-845,652	0	0	0	0	0	0	0
	-38,758	-38,758	-38,758	-47,500	-47,500	-47,500	-47,500	-47,500	-47,500	-47,500
Новчани токови, Компаратор сценарио	-884,410	-884,410	-884,410	-47,500	-47,500	-47,500	-47,500	-47,500	-47,500	-47,500
РСД '000	Година 11	Година 12	Година 13	Година 14	Година 15					
	0	0	0	0	0					
	-47,500	-47,500	-47,500	-47,500	-47,500					
Новчани токови, Компаратор сценарио	-47,500	-47,500	-47,500	-47,500	-47,500					
НСВ са оперативним ризиком	-2,850,624									
	-2,381,272									
Ризик изградње	-469,352									
	50%									
НСВ, Ризик изградње, коригован за вероватноћу	-234,676									

НСВ Ризика изградње, под претпоставком да ће се исти са сигурношћу остварити је негативних 469 милиона РСД. Будући да постоји велика вероватноћа (али не и извесност) да ће се овај ризик остварити, пондерисали смо добијену вредност са 50%, па вредност коригованог Тржишног ризика износи негативних 235 милиона РСД.

Процена Оперативног ризика

Оперативни ризик квантификован је кроз претпоставку да постоји велика вероватноћа да ће трошкови одржавања бити виши од планираних. За потребе квантификације, претпостављено је увећање од 25%.

Резултат је приказан у табели испод:

РСД '000	Година 1	Година 2	Година 3	Година 4	Година 5	Година 6	Година 7	Година 8	Година 9	Година 10
	-676,521	-676,521	-676,521	0	0	0	0	0	0	0
	-48,447	-48,447	-48,447	-59,375	-59,375	-59,375	-59,375	-59,375	-59,375	-59,375
Новчани токови, Компаратор сценарио	-724,969	-724,969	-724,969	-59,375	-59,375	-59,375	-59,375	-59,375	-59,375	-59,375
РСД '000	Година 11	Година 12	Година 13	Година 14	Година 15					
	0	0	0	0	0					
	-59,375	-59,375	-59,375	-59,375	-59,375					
Новчани токови, Компаратор сценарио	-59,375	-59,375	-59,375	-59,375	-59,375					
НСВ са оперативним ризиком	-2,507,237									
	-2,381,272									
Оперативни ризик	-125,966									
	50%									
НСВ, Оперативни ризик, коригован за вероватноћу	-62,383									

НСВ Оперативног ризика, под претпоставком да ће се исти са сигурношћу остварити је негативних 126 милиона РСД. Будући да постоји велика вероватноћа (али не и извесност) да ће се овај ризик остварити, пондерисали смо добијену вредност са 50%, па вредност коригованог Оперативног ризика износи негативних 63 милиона РСД.

Закључак анализе Вредност за новац

Сви анализирани ризици имају негативну НСВ, што значи да би излагањем Јавног партнера овим ризицима кроз наставак обављања делатности као данас, ВЗН Компаратора била нижа.

Као коначни корак у анализи Вредности за новац, пореди се НСВ вредност сценарија ЈПП са збиром НСВ Компаратора и процењених ризика.

НСВ ЈПП сценарија износи негативних 2,38 милијарди РСД. Са друге стране, НСВ Компаратор сценарија са урачунатим ризицима износи негативних 2,68 милијарди РСД. Вредност за новац, добијена као разлика између наведених НСВ износи 300 милион РСД.

Закључак ове анализе је да јавно-приватно партнерство даје већу вредност за новац Јавном партнеру у односу на Компаратор т.ј. на традиционалну реализацију пројекта, узимајући у обзир ризике који се путем ЈПП пребацују са Јавног на Приватног партнера.

Табела 7 Вредност за новац

РСД '000	ЈПП	Компаратор
	-2,378,896	-2,381,272
	0	-62,983
	0	-234,676
Нето вредност	-2,378,896	-2,678,931
Вредност за новац	300,035	

Финансијска прихватљивост ЈПП за јавно тело

Процена трошкова и анализа добијене вредности у односу на уложена средства (*value-for-money*), више него јасно говоре о финансијској прихватљивости ЈПП за јавно тело.

Питање је да ли би јавни партнер у овом тренутку могао да реализује целокупну предложену инвестицију, јер средства потребна за реализацију пројекта превазилазе његове финансијске капацитете у контексту приоритизације градских пројеката.

У претходном одељку се пошло од тога да би јавни партнер потребна средства обезбедио путем кредита, али је велико питање да ли би банке прихватиле кредитирање јавног тела без неких додатних средстава обезбеђења. У овој варијанти би због високих трошкова финансирања морало да дође до много већег издвајања из буџета Града.

Финансирање пројекта

У одељку Процена трошкова и анализа добијене вредности у односу на уложена средства (*value-for-money*) је, такође обрађено финансирање пројекта ЈПП.

Анализа расподеле ризика

Ризик, као неизвесан догађај који има одређени утицај на циљеве пројекта, може бити претња али и прилика за успешнију реализацију пројекта. Како би се што више смањили негативни утицаји који могу деловати на предложени пројекат, потребно је предвидети критеријуме за управљање ризицима. Овде је потребно извршити правилну расподелу ризика између јавног и приватног партнера, јер ризик треба да преузме страна која је у најбољем положају да избегне његову појаву или да поднесе његове последице.

С обзиром на чињеницу да ће приватни партнер у овом пројекту учествовати у партнерству са новцем, управљањем пројектом и одговорностима у погледу финансирања пројекта, а да Град као јавни партнер улази у партнерство са „тржиштем“, земљиштем и постојећом инфраструктуром, још увек највећи део финансијског ризика у овом пројекту сносиће приватни партнер, нарочито имајући у виду да је једина накнада коју прима, накнада од града

У следећој матрици приказана је расподела ризика између јавног и приватног партнера.

Табела: Матрица Ризика							
Врсте ризика	Процена Утицаја Ризика	Вероватноћа појаве ризика	Финансијски утицаји ризика	Расподела Ризика			Умањење Ризика
				Приватни Партнер	Јавни Партнер	Подељени ризици	
Период развоја пројекта							
Квалитет техничке документације	Умерен / Ограничен	Умерен / Ограничен	Умерен / Ограничен	X			Селекцијом компанија са искуством у овој области и добрим референцама
Рокови за завршетак пројектно/техничке документације	Умерен / Ограничен	Умерен / Ограничен	Умерен / Ограничен	X			Селекцијом компанија са искуством у овој области и добрим референцама
Кашњења због јавног партнера	Умерен / Ограничен	Умерен / Ограничен	Умерен / Ограничен		X		Управљање ризицима путем адекватне процене рокова и добро дефинисан план активности
Кашњења због приватног партнера	Умерен / Ограничен	Умерен / Ограничен	Умерен / Ограничен	X			Управљање ризицима путем адекватне процене рокова и добро дефинисан план активности
Законодавне промене	Умерен / Ограничен	Умерен / Ограничен	Умерен / Ограничен			X	Релативно кратак рок изградње требало би да ограничи могућност законодавних промена у периоду пре и током изградње
Технолошки/извођачки ризик	Минималан	Минималан	Умерен / Ограничен	X			Проверена и доказана технологија/техника на већ реализованим сличним пројектима
Изградња							
Управљање пројектом	Умерен / Ограничен	Умерен / Ограничен	Умерен / Ограничен	X			Постојање 3 паралелне независне линије надзора, надзор банака, власника капитала и предузећа које управља пројектом
Финансирање пројекта	Умерен / Ограничен	Умерен / Ограничен	Умерен / Ограничен	X			Приступ фондовима капитала и финансијским институцијама би требало да осигура финансирање пројекта под повољним

							условима
Прекомерно трошење средстава од стране извођача радова током изградње	Минималан	Минималан	Занемарљив	X			Прецизна процена и дефинисана одговорност
Кашњења и непоштовање задатих рокова током изградње	Минималан	Минималан	Занемарљив	X			Рокови адекватно процењени и дефинисани у уговору са подизвођачима који би требало да дефинише накнаду штете због кашњења изградње
Настанак штете на опреми објектима и повреде на раду	Минималан	Минималан	Занемарљив	X			Осигурање и покриће штета и одговорности адекватним врстама осигурања доступним на нашем тржишту
Виша сила	Умерен / Ограничен	Умерен / Ограничен	Умерен / Ограничен			X	Виша сила би требало да буде делимично ограничена у регулисана у уговору
Период пословања (након изградње)							
Управљање пројектним предузећем	Минималан	Минималан	Занемарљив	X			Постављање искусног руководства у оквиру пројектне компаније
Одржавање објеката и опреме	Минималан	Минималан	Занемарљив	X			трошкови адекватно процењени у финансијском плану
Инфлаторни ризик	Минималан	Минималан	Занемарљив	X			Цена доступности инфраструктуре индексирана у еврима, односно уговором усклађена са растом цена у Републици Србији
Валутни ризик	Умерен / Ограничен	Умерен / Ограничен	Умерен / Ограничен	X			Цена услуге деноминирана у еврима али плаћање у динарима на овај начин су валуте обавеза и прихода усклађене
Ризик каматних стопа	Минималан	Минималан	Занемарљив	X			Каматне стопе израђене фиксно корз swар аранжман са банком која би евентуално била агент
Порески ризици	Минималан	Минималан	Занемарљив	X			Пореска оптимизација за инвеститоре кроз адекватну корпоративну структуру
Настанак штете на опреми објектима и повреде на раду	Минималан	Минималан	Занемарљив	X			Осигурање и покриће штета и одговорности адекватним врстама осигурања доступним на нашем тржишту

Реализација пројекта изградње недостајуће путне инфраструктуре под досадашњим условима у наредном 15-годишњем периоду подразумевала би следећу алокацију појединих ризика:

- Ризик тражње не постоји с обзиром да Град не наплаћује коришћење ове категорије путева

- *Финансијски ризици услед кретања на тржишту* (цене на мало, цена струје, курс динара и просечна бруто плата) укључују се у обрачун и корекцију цене
- *Ризик од штете* покрива се полисом осигурања коју плаћа приватни партнер
- *Ризик неизвршења уговорних обавеза приватног партнера* покрива се механизмом неплаћања/умањења јединствене накнаде од стране Града приватном партнеру за доступност инфраструктуре (availability (payment) charge)

АНАЛИЗА ЕКОНОМСКЕ ЕФИКАСНОСТИ ПРОЈЕКТА

Економска ефикасност пројекта ЈПП у пружању јавних услуга путем изградње објеката у општој употреби на територији Града се нарочито огледа у следећем:

- ✓ С обзиром да ће приватни партнери у моменту закључења уговора морати да буду потпуно спремни за почетак радова на изградњи дела путне мреже, која се наслања и компатибилна је са постојећом мрежом, не постоји никаква опасност да ће бити угрожен постојећи систем и мрежа. Тиме се стварају услови да постојећа мрежа ефикасно функционише, односно да ће реконструисани, односно рехабилитовани део мреже ефикасно функционисати све време током уговореног периода, и након истека истог.
- ✓ Економска ефикасност пројекта ЈПП се огледа и у томе да се на приватне partnere преносе бројни ризици који би у традиционалном моделу инвестирања били на терет јавног партнера. У систему пружања услуга јавне инфраструктуре је природно да се на приватне partnere пренесу следећи ризици: ризик финансирања, омогућавања пружања услуге/радова, рокова, трошкова, ризик заштите животне средине, на раду и сл и сл. Пренос ових ризика на приватног партнера ће несумњиво допринети повећању економске ефикасности пројекта ЈПП.

Исплативост Пројекта

Исплативост Пројекта обрачуната је на нивоу укупних новчаних токова. За меру профитабилности, изабран је количник укупног стања готовине на крају Пројектованог периода и укупних улагања Приватног партнера током Пројектованог периода, подељен са бројем година у пројектованом периоду (15) и исказан у процентима:

РСД '000

979,221
629,431
10%

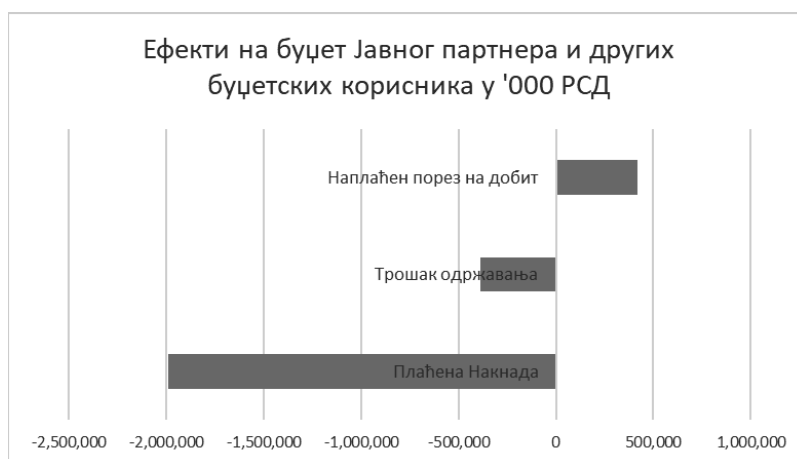
Из наведеног, може се закључити да је, под наведеним претпоставкама, Пројекат исплатив.

Ефекти на буџет

Ефекти предложеног Пројекта на буџет Јавног партнера и других државних органа износе негативних 1,96 милијарди РСД (недисконтовани) односно 1,69 милијарди РСД (дисконтовани).

Позитивни ефекти имплементације Пројекта кроз ЈПП односе се на приливе од наплаћених пореза на доходак и добит, било Јавном партнеру или другим корисницима буџета Републике Србије.

РСД '000	Недисконтовани	Дисконтовани
	-1,993,330	-1,583,448
	-387,578	-314,361
	419,886	204,729
Укупни ефекти	-1,961,023	-1,693,079



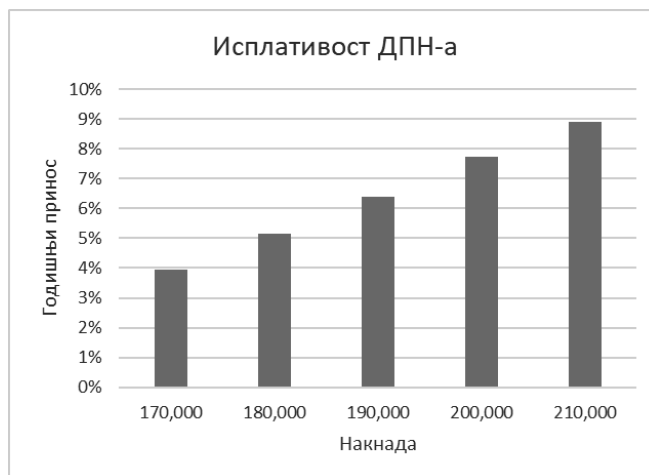
Имајући у виду наведене калкулације, као и чињеницу да Пројекат има позитивну вредност за новац по коришћеним добијеним претпоставкама, може се закључити да је најповољнија опција за имплементацију пројекта јавно-приватно партнерство повољнија у односу на *status quo*.

Анализа осетљивости

Анализа осетљивости спроведена је на кључној претпоставци модела – Накнади за доступност. Накнада је варирана у распону између 170 и 210 милиона РСД годишње. Резултат од интереса је исплативост Пројекта у %.

Резултат анализе осетљивости је да је принос ДПН-а позитиван и при накнади мањој од 220 милиона РСД, држећи све друге параметре фикснима.

Накнада у РСД '000	Принос ДПН-а
170,000	3.9%
180,000	5.1%
190,000	6.4%
200,000	7.7%
210,000	8.9%



ВРСТЕ И ИЗНОСИ СРЕДСТАВА ОБЕЗБЕЂЕЊА КОЈЕ ТРЕБА ДА ОБЕЗБЕДЕ ПАРТНЕРИ У ПРОЈЕКТУ

Сви приватни партнери који буду подносили понуде у поступку јавне набавке за избор биће у обавези да обезбеде банкарске гаранције за озбиљност понуде и за добро извршење посла у износу од одређеног процента од укупне вредности понуде. Гаранције морају да буду безусловне, неопозиве и плативе на први позив, са роком важности 30 дана дуже од дана истека рока за закључење јавног уговора, односно са роком важности од одређеног броја месеци од дана завршетка радова предвиђених овим предлогом пројекта, док ће тачни износи и рокови важности гаранција бити одређени конкурсном документацијом.

Приватни партнери ће бити у обавези да уз понуду приложе валидан доказ о обезбеђеним средствима за финансирање пројекта. Документи којим ће приватни партнер доказати своју финансијску снагу као и обезбеђење доброг извршења посла биће дефинисана конкурсном документацијом.

Приватни партнери који буду изабрани, приликом потписивања уговора, јавном партнеру ће предати конкурсном тражена средства обезбеђења и доказе о финансијској снази.

Јавни партнер је у обавези да обезбеди стабилне изворе финансирања, на првом месту из буџета Града за плаћање уговорених накнада.

Јавни партнер је у обавези да обезбеди уговорене износе јединствене накнаде одговарајућим одлукама органа Града.

ПРЕГЛЕД УСЛОВА, ЗАХТЕВА И НАЧИНА ОБЕЗБЕЂЕЊА ИНФРАСТРУКТУРЕ И УСЛУГА КОРИСНИЦИМА ОД СТРАНЕ ПРИВАТНОГ ПАРТНЕРА, КАО ШТО ЈЕ ПРОЈЕКТНИ КВАЛИТЕТ, СПЕЦИФИКАЦИЈЕ РЕЗУЛТАТА ЗА УСЛУГЕ ИЛИ НИВО ЦЕНА, И СЛ.

Да би приватни партнер могао да учествује у реализацији предложеног пројекта у Граду Смедереву, мора да испуни одређене услове:

Основни услов за обављање делатности је поседовање одговарајућих квалификација у реализацији сличних или истих пројеката, финансијски капацитет и доказан бонитет и референце корисника досадашњих реализованих пројеката.

Реконструисана и рехабилитована инфраструктура ће подићи квалитет услуга на територији Града, а неће имати негативни утицај на животни и економски стандард субјеката који ће користити унапређену инфраструктуру, с обзиром да предвиђени путеви не спадају у категорију чије се коришћење наплаћује.

Минимални пројектни квалитет

Све улице које нису асфалтиране на територији Града потребно је асфалтирати и довести у стање које одговара савременом времену, осим оних које у складу са својом категоријом то не захтевају (некатегорисани, односно атарски путеви). Улице су приступне и путно земљиште нема велике габарите па је улице потребно асфалтирати у ширини довољној за одвијање двосмерног саобраћаја у свим случајевима где је то могуће.

Нивелете коловоза треба поставити тако да се максимално прилагоде постојећем терену и постојећим колским улазима.

За сваки пут, односно деоницу биће прилаган атест за пројектовану носивост.

ПОСТУПАК И КРИТЕРИЈУМИ ИЗБОРА И ДОДЕЛЕ, ОДАБРАНИ ПОСТУПАК И ПРЕГЛЕД САДРЖИНЕ ЈАВНОГ УГОВОРА

У складу са чланом 20. Закона о јавно-приватном партнерству и концесијама, поступак избора приватног партнера спровешће се као поступак јавне набавке у складу са Законом о јавним набавкама.

Поступак избора најповољније понуде и доделе уговора је могуће спровести тек након добијања позитивног мишљења комисије за ЈПП и сагласности оснивача на предлог пројекта ЈПП.

Понуде приватних партнера који испуњавају обавезне услове дефинисане Законом о јавним набавкама и додатне услове наведене у овом предлогу пројекта, могу бити рангиране, између осталог, нарочито, односно најмање на основу следећих критеријума:

- Понуђена (тражена) висина годишње накнаде
- Рок изградње, и
- сл.

Релативни значај сваког од ових и других критеријума биће утврђен приликом сачињавања конкурсне документације, коју ће израдити пројектни тим, односно комисија за спровођење поступка јавне набавке.

Наведени критеријуми дати су илустративно. Ближе критеријуме за одабир, као и доказе које су понуђачи дужни да пруже у циљу испуњења обавезних и додатних услова, биће ближе дефинисани у конкурсној документацији, сачињеној у складу са Законом о јавно-приватном партнерству и концесијама и Законом о јавним набавкама.

Јавни уговор садржи све одредбе, услове и друге клаузуле које јавни партнер сматра корисним за испуњавање задатка приватног партнера и за однос приватног партнера са другим учесницима који играју значајну улогу у реализацији ЈПП са или без елемената концесије.

Приликом одређивања одредаба и услова јавног уговора, јавни партнер уређује следећа питања:

- 1) карактер и обим радова које треба да изврши и/или услуга које треба да обезбеди приватни партнер и услове за њихово обезбеђење, под условом да су наведени у јавном позиву;
- 2) расподела ризика између јавног и приватног партнера;
- 3) одредбе о минималном захтеваном квалитету и стандарду услуга и радова у интересу јавности или корисника услуга или јавних објеката, као и последице неиспуњења ових захтева у погледу квалитета, под условом да не представљају повећање или смањење накнаде приватном партнеру из тачке 9) овог става;
- 4) обим искључивих права приватног партнера, ако постоје;

- 5) евентуалну помоћ коју јавни партнер може пружити приватном партнеру за добијање дозвола и одобрења потребних за реализацију ЈПП или концесије;
- 6) захтеве у вези са ДПН у погледу: правне форме, оснивања, минималног капитала и минималних других средстава или људских ресурса, структуре акционара, организационе структуре и пословних просторија као и пословних активности ДПН;
- 7) власништво над средствима која се односе на пројекат и по потреби, обавезе уговорних страна у погледу стицања пројектних средстава и евентуално потребних службености;
- 8) висина и начин израчунавања концесионе накнаде, ако је има;
- 9) накнада приватном партнеру, без обзира да ли се састоји од тарифа или накнада за обезбеђене објекте или услуге, начин и формула за утврђивање, периодично усклађивање и прилагођавање тих тарифа или накнада, евентуалне исплате које јавни партнер треба да изврши приватном партнеру;
- 10) механизми за повећање или смањење накнаде (без обзира на правни облик) приватном партнеру у зависности од доброг или лошег квалитета његових услуга/објеката;
- 11) поступак који јавни партнер користи за разматрање и одобравање пројеката, планова изградње и спецификација, као и поступци за тестирање и коначну инспекцију, одобрење и пријем инфраструктурног објекта као и извршених услуга, ако је потребно;
- 12) поступци за измене пројеката, планова изградње и спецификација ако их једнострано утврђује јавни партнер и поступци за сагласност о евентуалном продужењу рокова и/или повећању накнаде (укључујући трошкове финансирања);
- 13) обим обавезе приватног партнера да зависно од случаја обезбеди измену објеката или услуга у току трајања уговора да би се удовољило измењеној стварној тражњи за услугом, њеном континуитету и њеном пружању под суштински истим условима свим корисницима, као и последице тога на накнаду (и трошкове финансирања) за приватног партнера;
- 14) могући обим измена јавног уговора након његовог закључења, лица која имају право да то захтевају и механизам за усаглашавање тих измена;
- 15) евентуална права јавног партнера да приватном партнеру одобри закључење најважнијих подизвођачких уговора или уговора са зависним друштвима приватног партнера или са другим повезаним лицима;
- 16) јемства која треба да обезбеди приватни партнер или јавни партнер (укључујући јемства јавног партнера финансијерима);
- 17) покриће осигурањем које треба да обезбеђује приватни партнер;
- 18) расположиви правни лекови у случају да било која уговорна страна не изврши своје уговорне обавезе;

19) мера у којој било која уговорна страна може бити изузета од одговорности за неизвршење или кашњење у испуњењу уговорних обавеза услед околности реално ван њене контроле (виша сила, промена закона и сл.);

20) рок трајања јавног уговора и права и обавезе уговорних страна након његовог истека (укључујући и стање у којем се имовина мора предати јавном партнеру), поступак продужења уговореног рока укључујући његове последице на финансирање пројекта;

21) компензација и пребијање потраживања;

22) последице штетне промене прописа;

23) разлози и последице превременог раскида (укључујући минималан износ који се мора исплатити јавном или приватном партнеру), уговорне казне и одговарајуће одредбе предвиђене у тачки 19) овог става;

24) евентуална ограничења одговорности уговорних страна;

25) сви споредни или повезани уговори које треба закључити, укључујући и оне намењене лакшем финансирању трошкова везаних за пројекат, као и ефекте тих уговора на јавни уговор. То нарочито обухвата посебне одредбе којима се јавном партнеру дозвољава да закључи уговор са финансијерима приватног партнера и да обезбеди права на пренос јавног уговора на лице које наведу финансијери у одређеним околностима;

26) меродавно право и механизам за решавање спорова;

27) околности под којима јавни партнер или одређено треће лице може (привремено или на други начин) преузети вођење објекта или другу функцију приватног партнера како би се обезбедило делотворно и непрекидно вршење услуге и/или објекта који су предмет уговора у случају озбиљних пропуста приватног партнера у извршавању његових обавеза;

28) опорезивање и фискална питања – ако постоје.

Ако јавни уговор, независно које јавно тело га закључује, садржи одредбе које на било који начин доводе до одговорности Републике Србије или имају директног утицаја на буџет Републике Србије, неопходно је прибавити сагласност Владе.

У случају неприбављања сагласности Владе, такве одредбе су ништаве по сили закона.

На питања која се односе на јавни уговор, а која нису посебно уређена овим законом, примењују се прописи Републике Србије.

ЕЛЕМЕНТ	ПРЕДМЕТ
Уговорне стране	Град и изабрани приватни партнер-ДПН.
Предмет	финансирање, пројектовање, реконструкција, односно рехабилитација, насипање и одржавање локалне путне инфраструктуре и сл. са хоризонталном и вертикалном сигнализацијом и поплочавање/реконструкцију тргова и других јавних површина, све са пратећим мобилијаром у граду Смедереву, са јавним плаћањем
Права и обавезе Града	<p>Основна права Града:</p> <ul style="list-style-type: none"> • Право на доступност специфициране квалитетне инфраструктуре; и • Прелазак ризика одржавања током уговореног периода и захтеви у погледу континуираног и сваковременог квалитета. <p>Основне обавезе Града:</p> <ul style="list-style-type: none"> • Обезбеђивање средстава за плаћање накнаде за доступност; и • Пружање подршке и помоћи Приватном партнеру током читавог процеса отпочињања и обављања ЈПП делатности, тј. током целокупног трајања Уговора
Права и обавезе Приватног партнера	<p>Основна права Приватног партнера укључују:</p> <ul style="list-style-type: none"> • Право на накнаду за доступност током периода трајања уговора. <p>Основне обавезе Приватног партнера укључују:</p> <ul style="list-style-type: none"> • Благовремена и квалитетна изградња, одржавање и друге активности обухваћене овим предлогом пројекта, у складу са динамиком утврђеном у Уговору; и • финансирање, пројектовање, реконструкција, односно рехабилитација, насипање и одржавање локалне путне инфраструктуре са хоризонталном и вертикалном сигнализацијом и поплочавање/реконструкцију тргова и других јавних површина са пратећим мобилијаром у граду Смедереву, све у складу са условима утврђеним у Уговору.
Документа која чине саставни део Уговора	Саставни део Уговора ће бити документација које детаљније специфицира начин рада, захтевани квалитет услуга модалитет плаћања, услове гаранција, услови одржавања и управљања и слично.
Ступање на снагу	У зависности од услова/модалитета финансирања, Уговор ће предвидети услове за ступање на снагу и почетак радова, који ће обезбедити адекватну сигурност за Град.

ЕЛЕМЕНТ	ПРЕДМЕТ
Рок	Трајање уговора је 15 година.
Кашњења/недостаци	Приватни партнер ће бити дужан да радове заврши у року, и у уговореном квалитету као и да отпочне са пружањем целокупне услуге у уговореном року. Уговорне казне и други правни механизми (нпр. пенали, умањење накнаде, раскид Уговора и сл.) биће доступни Граду у случају да приватни партнер своје обавезе не извршава у року или квалитету који је уговорен.
Раскид	Град ће имати право да раскине Уговор у складу са законом и Уговором предвиђеним условима, пре свега: <ul style="list-style-type: none"> (i) уколико приватни партнер не испуњава уговорне обавезе или покаже јасну намеру да неће наставити са њиховим испуњењем; (ii) уколико приватни партнер постане инсолвентан, односно над њим буде отворен стечај/ликвидација; Поред наведеног, уговорени ће бити и обавезни раскидни услови предвиђени Чланом 53, ЗППК.
Виша сила	Догађаји и околности, ван контроле уговорних страна, након којих уговорне стране могу бити изузете од одговорности за неизвршење или кашњење у испуњењу уговорних обавеза.
Промене прописа	Последице и мере које могу бити предузете након промене прописа који имају штетан утицај на пројекат.
Меродавно право	Право Републике Србије.
Решавање спорова	Надлежни суд Републике Србије
Остало	Друге одредбе у складу са правом Републике Србије и међународном праксом у области путне инфраструктуре.

ЗАХТЕВИ У ОБЛАСТИ ЗАШТИТЕ ЖИВОТНЕ СРЕДИНЕ

Чланом 5. Закона о заштити животне средине („Службени гласник Републике Србије”, бр. 36/09, 36/09, 72/09 др. закон, 43/2011 - одлука УС и 14/16), дефинисано је да су правна и физичка лица

дужна да у обављању својих делатности обезбеде рационално коришћење природних богатстава, да урачунају трошкове заштите животне средине у оквиру инвестиционих и производних трошкова, да примењују прописе, односно предузимају мере заштите животне средине, у складу са законом.

Чланом 9. став 1. тачка 5. Закона о заштити животне средине („Службени гласник Републике Србије”, бр. 36/09, 36/09, 72/09 др. закон, 43/2011 - одлука УС и 14/16), дефинисано је да је правно или физичко лице које својим незаконитим или неисправним активностима доводи до загађења животне средине одговара у складу са законом, при чему је загађивач дужан да отклони узрок загађења и последице директног или индиректног загађења животне средине,

Члан 102. Закона о заштити животне средине („Службени гласник Републике Србије”, бр. 36/09, 36/09, 72/09 др. закон, 43/2011 - одлука УС и 14/16), обавезује правна и физичка лица да у обављању своје активности обезбеде заштиту животне средине и то:

- 1) применом и спровођењем прописа о заштити животне средине,
- 2) увођењем енергетски ефикаснијих технологија и коришћењем обновљивих природних ресурса,
- 3) предузимањем мера превенције или отклањања последица угрожавања и штете по животну средину,
- 4) вођењем евиденције на прописани начин о потрошњи сировина и енергије, испуштању загађујућих материја и енергије, класификацији, карактеристикама и количинама отпада, као и о другим подацима и њихово достављање надлежним органима,
- 5) другим мерама у складу са законом.

Члан. 103. став. 2 Закона о заштити животне средине („Службени гласник Републике Србије”, бр. 36/09, 36/09, 72/09 др. закон, 43/2011 - одлука УС и 14/16), дефинише да је за загађивање животне средине одговорно правно и физичко лице које је незаконитим или неправилним деловањем омогућило или допустило загађивање животне средине,

Члан. 104. Закона о заштити животне средине („Службени гласник Републике Србије”, бр. 36/09, 36/09, 72/09 др. закон, 43/2011 - одлука УС и 14/16), налаже да загађивач који својим чињењем или нечињењем проузрокује загађивање животне средине дужан је да, без одлагања, предузме мере утврђене планом заштите од удеса и санационим планом, односно да предузме неопходне мере ради смањења штета у животној средини или уклањања даљих ризика, опасности или санације штете у животној средини.

Ако штета нанета животној средини не може да се санира одговарајућим мерама, лице које је проузроковало штету одговорно је за накнаду у висини вредности уништеног добра.

Члан. 3 Закона о управљању отпадом („Службени гласник Републике Србије”, бр. 36/09, 88/10 и 14/16), налаже да се управљање отпадом врши на начин којим се обезбеђује најмањи ризик по угрожавање живота и здравља људи и животне средине.

Члан. 36 Закона о управљању отпадом („Службени гласник Републике Србије”, бр. 36/09, 88/10 и 14/16), дефинише да се отпад складишти на местима која су технички опремљена за привремено чување отпада на локацији произвођача или власника отпада, у центрима за сакупљање, трансфер станицама и другим локацијама у складу са овим законом,

Члан. 48 став 1, тачка 1. Закона о управљању отпадом („Службени гласник Републике Србије”, бр. 36/09, 88/10 и 14/16), налаже да отпадна уља која су неупотребљива за сврху за коју су првобитно била намењена, као што су хидраулична уља, моторна, турбинска уља и друга мазива као и уљни остаци из резервоара, не смеју бити испуштана или просипана на или у земљиште, површинске и подземне воде и у канализацију.

Техничке мере заштите животне средине

Техничке мере заштите животне средине обухватају све активности које су неопходне за довођење квантификованих негативних утицаја у току експлоатације у дозвољене границе као и за свођење непожељних утицаја у процесу изградње на минимум.

Техничке мере у току грађења објекта

У току грађења планираних улица неопходно је предузети низ мера којима се минимизирају могући утицаји на животну средину. Ове мере пре свега подразумевају:

§ градилиште организовати на минималној површини потребној за његово функционисање, а при избору локације водити рачуна да то не буде простор са израженим карактеристикама флоре и фауне како би се избегао непотебан губитак биотопа;

§ стриктну заштиту свих делова терена ван непосредне зоне радова, што значи да се ван трасе пута постојеће површине не могу користити као стална или привремена одлагалишта материјала, као позајмишта, као платои за паркирање и поправку машина;

§ сакупљени хумусни материјал, након чувања на уређеним депонијама, након завршних радова употребити за рекултивацију и биолошку заштиту;

§ све манипулације са нафтом и њеним дериватима у току процеса грађења, снабдевање машина, обављати на посебно дефинисаном месту и уз максималне мере заштите како не би дошло до просипања. Сву амбалажа за уље и друге деривате нафте, сакупљати и односити на контролисане депоније;

§ забрану отварања неконтролисаних приступних путева појединим деловима градилишта;

§ паркирање машина вршити само на уређеним местима. На месту паркирања машина, предузети посебне мере заштите од загађења тла уљем, нафтом и нафтним дериватима. Уколико дође до загађења тла исцурелим уљем или на неки други начин, извршити уклањање тог слоја земље одношети на депонију;

§ сав отпад настао као последица боравка радника зони градилишта (амбалажа од хране, други чврсти отпади) одлагати на за ту намену уређеним депонијама;

§ забрану прања машина и возила у зони радова као и прање миксера за бетон и неконтролисано одстрањивање преосталих делова бетонске масе на било које површине ван непосредне трасе пута;

§ по завршетку радова, на основу посебних пројеката рекултивације, уредити сва позајмишта и депоније како би се спречило даље деградирање тла и побољшао визуелни ефекат.

Техничке мере у току експлатације

С обзиром на све закључке који су добијени у фази анализе утицаја, а првенствено у смислу спровођења адекватних мера заштите, неопходно је дефинисати и одређене поступке који се морају спроводити у фази експлоатације објекта. Ови поступци чине домен управљања експлоатацијом обухватајући организацију саобраћаја и одржавање саме деонице пута. Ове мере подразумевају следеће активности:

§ улице опремити одговарајућом хоризонталном и вертикалном сигнализацијом која обухвата све видове потребних забрана и обавештења.

ЗАХТЕВИ У ПОГЛЕДУ УСЛОВА РАДА, БЕЗБЕДНОСТИ И ЗАШТИТЕ ЗДРАВЉА И СИГУРНОСТИ ЗАПОСЛЕНИХ КОЈЕ АНГАЖУЈЕ ПРИВАТНИ ПАРТНЕР

Члан 9. Закона о безбедности и здрављу на раду („Службени гласник Републике Србије”, бр. 101/05, 91/15 и 113/17 - др. закон), налаже послодавцу да обезбеди запосленом рад на радном месту и у радној околини у којима су спроведене мере безбедности и здравља на раду.

Послодавац је дужан да обезбеди да радни процес буде прилагођен телесним и психичким могућностима запосленог, а радна околина, средства за рад и средства и опрема за личну заштиту на раду буду уређени, односно произведени и обезбеђени, да не угрожавају безбедност и здравље запосленог.

Члан 10. Закона о безбедности и здрављу на раду („Службени гласник Републике Србије”, бр. 101/05, 91/15 и 113/17 - др. закон), дефинише да је послодавац дужан да обезбеди да спровођење мера безбедности и здравља на раду не проузрокује финансијске обавезе за запосленог и представника запослених и не утиче на њихов материјални и социјални положај стечен на раду и у вези са радом.

Члан 11. Закона о безбедности и здрављу на раду („Службени гласник Републике Србије”, бр. 101/2005, 91/15 и 113/17 - др. закон), налаже да је послодавац дужан да, приликом организовања рада и радног процеса, обезбеди превентивне мере ради заштите живота и здравља запослених, као и да за њихову примену обезбеди потребна финансијска средства. Послодавац је дужан да обезбеди превентивне мере пре почетка рада запосленог, у току рада, као и код сваке измене технолошког поступка, избором радних и производних метода којима се обезбеђује највећа могућа безбедност и заштита здравља на раду, заснована на примени прописа у области безбедности и здравља на раду, радног права, техничких прописа и стандарда, прописа у области здравствене заштите, хигијене рада, здравственог и пензијског и инвалидског осигурања и др,

Члан 13. Закона о безбедности и здрављу на раду („Службени гласник Републике Србије”, бр. 101/05, 91/15 и 113/17 - др. закон), налаже послодавцу да донесе акт о процени ризика, у писменој форми, за сва радна места у радној околини и да утврди начин и мере за њихово отклањање.

Члан 14. Закона о безбедности и здрављу на раду („Службени гласник Републике Србије”, бр. 101/05, 91/15 и 113/17 - др. закон), дефинише да је послодавац дужан да општим актом, односно колективним уговором, утврди права обавезе и одговорности у области безбедности и здравља на раду.

Члан 17. Закона о безбедности и здрављу на раду („Службени гласник Републике Србије”, бр. 101/05, 91/15 и 113/17 - др. закон), налаже послодавцу да запосленом изда на употребу средство и/или опрему за личну заштиту на раду, у складу са актом о процени ризика.

Члан 27. Закона о безбедности и здрављу на раду („Службени гласник Републике Србије”, бр. 101/05, 91/15 и 113/17 - др. закон), обавезује послодавца да изврши оспособљавање запосленог за безбедан и здрав рад код заснивања радног односа, односно премештаја на друге послове, приликом увођења нове технологије или нових средстава за рад, као и код промене процеса рада који може проузроковати промену мера за безбедан и здрав рад.

Послодавац је дужан да запосленог у току оспособљавања за безбедан и здрав рад упозна са свим врстама ризика на пословима на које га распоређује и о конкретним мерама за безбедност и здравље на раду, у складу са актом о процени ризика. Оспособљавање се врши у току радног времена, а трошкови оспособљавања не могу бити на терет запосленог. Оспособљавање за безбедан и здрав рад запосленог мора да буде прилагођено специфичностима његовог радног места, а ако послодавац одреди запосленом да истовремено обавља послове на два или више радних места, дужан је да запосленог оспособи за безбедан и здрав рад на сваком од радних места.

Члан 29. Закона о безбедности и здрављу на раду („Службени гласник Републике Србије”, бр. 101/05, 91/15 и 113/17 - др. закон), обавезује послодавца код кога, на основу уговора, споразума или по било ком другом основу, обављају рад запослени другог послодавца, дужан је да те запослене оспособи за безбедан и здрав рад, у складу са законом.

Члан 43. Закона о безбедности и здрављу на раду („Службени гласник Републике Србије”, бр. 101/05, 91/15 и 113/17 - др. закон), налаже послодавцу да запосленом на радном месту са повећаним ризиком, пре почетка рада обезбеди претходни лекарски преглед, као и периодични лекарски преглед у току рада. Ако се у поступку периодичног лекарског прегледа утврди да запослени не испуњава посебне здравствене услове за обављање послова на радном месту са повећаним ризиком, послодавац је дужан да га премести на друго радно место које одговара његовим здравственим способностима.

МЕРА ЗАШТИТЕ НА РАДУ

У смислу Закона о безбедности и здрављу на раду (Сл. гласник РС бр.101/2005, 91/15 и 113/17 - др. закон), опасности које се могу појавити у току изградње и експлоатације саобраћајнице као и мере заштите које треба предузети могу се сврстати у две групе и то:

- Опасности у току извођења радова и
- Опасности у току експлоатације објеката

1) Опасности у току извођења радова могу настати:

- Услед оштећења и повреда од електричних и других водова и инсталација,
- Опасности од саобраћаја,
- Опасности од механичких машина и алатки
- Остале опасности од повреда лица при раду са грађевинским материјалом и његовом транспорту.

2) У циљу отклањања опасности у току извођења радова треба предузети следеће мере:

Дефинисање места, простора и начина депоновања грађевинског материјала

3.1 Приликом организације градилишта потребно је водити рачуна о месту и начину депоновања грађевинског материјала. Материјали отпорни на спољне утицаје као дрвена грађа, готова оплата, арматура, бетонски ивичњаци, цеви, песак, ускладиштити на отвореном простору у близини места за уградњу или у близини места за обраду.

У случају великих киша, ветрова или мраза предвиђа се њихова заштита прекривањем најлонским, папирним или покривачима од тканине. За радове који се врше у слободном простору под неповољним климатским, атмосферским или другим утицајима предвиђа се коришћење одговарајућих личних заштитних средстава односно опреме при вршењу тих радова.

На градилишту се обавезно мора поставити ормарић прве помоћи.

Мере заштите при транспорту, утовару, истовару и депоновању грађевинског материјала

За превоз грађевинског материјала теретним моторним возилима на градилишту примењује се одредба правилника о заштити на раду при одржавању моторних возила и превозу моторним возилима (Службени лист СФРЈ бр. 55/65) и правилника о заштити на раду при утовару терета у теретна моторна возила (Службени лист СФРЈ бр. 17/66).

Потребан грађевински материјала транспортује се камионима. Транспорт асфалтне масе од асфалтне базе врши се камионима при чему се сандук камиона премазује раствором калијумовог сапуна. Транспортна средства за превоз грађевинског материјала, других терета могу се оптеретити до дозвољене тежине на јавном путу и градилишту.

3.2 Транспорт механизације од базе до градилишта вршити одговарајућим превозним средствима, уз претходно одобрење надлежних органа и на начин прописан таквим одобрењем.

Мера заштите обезбеђењем простора за чување опасних материјала

3.3 Под опасним материјалима на градилишту сматрају се сви они материјали који могу проузроковати пожар, експлозију, тровање и сличне штетне последице по живот и здравље радника, и штете материјалних добара. Стога је потребно предузети следеће мере заштите:

- све лако запаљиве материјале (гредице, летве, даске ...) сложити на места довољно удаљена од извора топлоте
- сва места на градилишту где постоји могућност избијања пожара обезбедити посебним мерама заштите према важећим прописима
- обилажење свих места где се јављају штетни гасови и превелика прашина, и обезбеђење тих места

Начин обезбеђивања опасних места и угрожених простора на градилишту

3.4 Одредбама правилника о пословима са посебним условима рада одређени су послови и задаци на којима постоји повећана опасност по живот и здравље радника, а које се не могу отклонити претходним општи мерама заштите на раду. У ове послове спадају:

- руковање грађевинском механизацијом
- одржавање инсталација, грађевинске механизације и возила
- уградња асфалтне масе

3.5 За рад на местима са повећаном опасношћу по живот и штетност по здравље, према поменутом правилнику морају бити испуњени следећи услови:

- да је радник старији од 18 година а млађи од 55 година
- да је радник физички и психички здрав
- да је стручно способан за послове које треба да обавља
- да је упознат са опасностима и мерама заштите на раду
- да се лична заштитна средства и опрема обезбеђује и ставља радницима на располагање сходно одредбама правилника о коришћењу и одржавању ЛЗС и опреме

Смештај грађевинских машина и начин њиховог обезбеђења

3.6 Грађевинске машине, пре постављања на место рада морају бити прегледане и проверене у погледу њихове исправности. Механизација се смешта дуж трасе саобраћајнице. Обезбеђење грађевинске механизације врши се организованом чуварском службом.

3.7 Руковаоц грађевинском машином коју покреће мотор са унутрашњим сагоревањем, мора бити заштићен од штетног дејства издувних гасова.

3.8 Делови самоходних грађевинских машина морају бити лако и без опасности замењиви. Место за руковање мора бити тако постављено да је руковаоцу машином омогућена лака прегледност терена по којем се креће. Самоходне грађевинске машине морају имати нараву за давање звучних сигнала.

3.9

Мере заштите на раду при извођењу земљаних и асфалтерских радова

3.10 При извођењу земљаних радова посебну пажњу треба посветити предузимању заштитних мера против обрушавања. Пошто се ради о земљишту у коме постоји могућност зарушавања, потребно је водити рачуна о нагибу косина, односно о углу унутрашњег трења, који неће проузроковати клизање. Руковање машинама, при извођењу земљаних радова може се поверити само радницима стручно обученим за тај посао и упознатим са опасностима које прете на том раду.

3.11 Приликом машинског копања ископану земљу треба одлагати на одстојању које не угрожава стабилност страна ископа, због вршења других радова у ископу.

3.12 Пре почетка бетонирања сви оштри врхови или ивице средстава за спајање који виरे из оплате морају се подвити или покрити. Бетонирање врше за то обучени радници.

3.13 Код асфалтерских радова, материјал који се користи при асфалтирању путева (битумен) сме се загревати само у посебним затвореним судовима. Ако се асфалтна маса запали не сме се гасити водом. Средства за гашење (песак, цираде и др.) морају се унапред припремити. Премазивање и квашење ваљка за равнање асфалта врши се помоћу нарочито за то израђене нараве. Забрањено је да радник идући испред моторног ваљка за равнање исти премазује и кваси.

3.14 Асфалтерске радове могу вршити само здравствено способна и за те радове посебно обучена и опремљена лица.

Мере заштите електричних инсталација

Све радове на извођењу, поправци, одржавању и уклањању електричних инсталација, уређаја и опреме, треба да изводи стручно оспособљено лице према техничким прописима и стандардима. Сви каблови положени на земљу треба да се заштите од механичког или другог оштећења. Пре пуштања у погон извршити детаљну контролу свих електричних инсталација, уређаја и опреме.

Лична заштитна средства

За све раднике на градилишту изложене атмосферским утицајима треба обезбедити средства личне заштите (заштитну опрему).

Квалитет материјала опреме као и отпорност на штетно дејство (високу или ниску температуру, пожар, ударе, корозију, воду, отровне гасове и прашину) првенствено зависи од намене тј. радног

места радника. Сви радници на отвореном простору, као и лица у обиласку градилишта обавезно морају носити заштитне кациге. Као средства личне заштите предвиђају се заштитна одела и обућа и сл.

Противпожарна заштита

3.15 На свим местима на градилишту где постоји опасност од паљења лако запаљивих материјала обавезно је провођење мера ЗНР-у. У ту сврху треба обезбедити довољан број противпожарних апарата, буре са песком, две бачве са водом, крамп, лопату итд.

3.16 Такође је потребно сва средства противпожарне заштите поставити на доступна места и обојити их црвеном бојом, као и држати их у исправном стању.

Организација пружања прве помоћи

Ради пружања прве помоћи повређеним радницима на градилишту, потребно је обезбедити да радник који је обучен за прву помоћ има на располагању један санитарски комплет са прописним санитарским материјалом.

Опасности у току експлоатације могу настати услед одвијања саобраћаја за који су ови намењени и опасности од оштећења појединих делова објекта.

У циљу отклањања опасности од саобраћаја у пројектно-техничкој документацији предвиђена је одговарајућа саобраћајна сигнализација, које се учесници у саобраћају морају придржавати као и Закона о безбедности саобраћаја на путевима.

ПЛАНИРАНА ДИНАМИКА РАЗВОЈА ПРОЈЕКТА, ОД ПОСТУПКА ДОДЕЛЕ СВЕ ДО ПОЧЕТКА ПРУЖАЊА УСЛУГЕ ИЛИ ПУШТАЊА У РАД ОБЈЕКТА ИЛИ ДРУГЕ ИНФРАСТРУКТУРЕ

Имплементација пројекта одвијала би се у неколико различитих фаза:

- успостављање пројектног предузећа
- пројектовање
- грађевинске дозволе
- финансирање пројекта
- изградња
- одржавање и сл.

Време потребно за спровођење поступка структурирања ЈПП Пројекта у складу са Законом, одабира приватног партнера зависиће од ефикасности свих фаза поступка, праћено потребним одлукама релевантних органа/институција Смедерева, ЈПП Комисије. Ово у огромној мери остаје изван контроле потенцијалног приватног партнера, али истовремено представља једну од кључних тачака у имплементацији овог пројекта.

У највећој могућој мери, на свим дозволама и актима радило би се истовремено. У случајевима када једна дозвола представља услов за процес одобравања друге дозволе, посебно треба водити рачуна о томе да та два процеса теку на начин који ће обезбедити максималну ефикасност.

Разговори са банкама одвијаће се паралелно са процесом издавања грађевинских дозвола, али само финансијско затварање подлеже прибављању грађевинских дозвола и задовољавајућем начину дефинисања уговорних обавеза у јавном уговору о јавно-приватном партнерству у складу са Законом о јавно-приватном партнерству и концесијама.

Изградња ће моћи да почне одмах по финансијском затварању и трајала би, како је пројектовано најдуже 36 месеци.

ПРОЈЕКТНИ ТИМ ЈАВНОГ ТЕЛА КОЈИ ЋЕ ПРАТИТИ ЦЕО ПРОЈЕКАТ И ОБАВЉАТИ ФУНКЦИЈУ КОНКУРСНЕ КОМИСИЈЕ КОЈА ВРШИ ОДАБИР ПОНУЂАЧА, ОДНОСНО ЕКОНОМСКИ НАЈПОВОЉНИЈЕ ПОНУДЕ.

- 1) Мирко Ђурић председник тима,
- 2) Зоран Мишељић заменик председника,
- 3) Владислава Живановић - Ристовић члан,
- 4) Никола Матејић члан,
- 5) Владан Стојимировић члан,
- 6) Милош Гардашевић члан,
- 7) Срђан Поповић члан,
- 8) Обрад Муњас члан,
- 9) Саша Манчић члан,
- 10) Снежана Поповић члан,
- 11) Душан Поповац члан.

Јавно тело има право да на основу расположивости и могућности чланова Пројектног тима, у наредним фазама поступка исте замени, допуни, односно прошири.

ГРАДОНАЧЕЛНИК

Члан 3.

231.

На основу члана 59. ставова 4. и 5. Закона о буџетском систему („Службени гласник Републике Србије“, број 54/2009, 73/2010, 101/2010, 101/2011, 93/2012, 62/2013, 63/2013 – исправка, 108/2013, 142/2014, 68/2015-др.закон, 103/2015, 99/2016, 113/2017 и 95/2018) и члана 43. Статута града Смедерева („Службени лист града Смедерева“, број 12/2016 - пречишћен текст),

Градоначелница града Смедерева, дана 25. децембра 2018. године, донела је

П РА В И Л Н И К**О НАЧИНУ И ПОСТУПКУ ПРЕНОСА
НЕУТРОШЕНИХ БУЏЕТСКИХ СРЕДСТАВА НА
РАЧУН ИЗВРШЕЊА БУЏЕТА ГРАДА СМЕДЕРЕВА**

Члан 1.

Овим Правилником ближе се уређује начин утврђивања износа и поступак враћања неутрошених средстава, која су у складу са Одлуком о буџету града Смедерева за 2018. годину („Службени лист града Смедерева“, број 14/2017, 4/2018 и 7/2018), до истека фискалне године, пренета корисницима буџетских средстава града Смедерева, а нису утрошена у тој фискалној години.

Члан 2.

Повраћај неутрошених средстава из члана 1. овог Правилника, врше корисници буџетских средстава града Смедерева до истека фискалне године, закључно са 31. децембром, на рачун - град Смедерево - рачун за извршење буџета - Смедерево, број 840-20640-94.

Износ неутрошених средстава за повраћај из члана 1. исказује се на Обрасцу СВС - Спецификација враћених буџетских средстава.

Корисници буџетских средстава града Смедерева одговорни су за истинитост и тачност исказаних података у Обрасцу СВС - Спецификација враћених буџетских средстава.

Индијектни корисници буџетских средстава достављају директним корисницима спецификације враћених буџетских средстава, која су им пренета на подрачун за редовну делатност према разделима, односно главама, односно функцијама, на Обрасцу СВС - Спецификација враћених буџетских средстава, најкасније до 10. јануара 2019. године.

Уколико су средства индијектним корисницима буџетских средстава пренета са одређених апропријација два или више директних корисника буџетских средстава у обавези су да доставе Обраце СВС - Спецификација враћених буџетских средстава за сваког директног корисника по јединственом броју буџетског корисника.

На основу извршених уплата и достављених образаца из става 1. овог члана директни корисници буџетских средстава у систему извршења буџета до 21. јануара 2019. године врше корекцију трансфера расхода и издатака за претходну фискалну годину за индијектне кориснике којима су пренели средства.

Образац СВС - Спецификација враћених буџетских средстава одштампан је уз овај Правилник и чини његов саставни део.

Члан 4.

Одредбе овог Правилника примењују се и на кориснике буџетских средстава којима су пренета средства до истека фискалне године, а који након истека фискалне године нису у систему консолидованог рачуна трезора града Смедерева.

Члан 5.

Даном ступања на снагу овог Правилника престаје да важи Правилник о начину и поступку преноса неутрошених буџетских средстава на рачун извршења буџета града Смедерева („Службени лист града Смедерева“, број 15/2017).

Члан 6.

Овај Правилник ступа на снагу даном доношења, а објавиће се у „Службеном листу града Смедерева“.

Број 400-11434/2018-07
У Смедереву, 25. децембра 2018. године

ГРАДОНАЧЕЛНИЦА
ГРАДА СМЕДЕРЕВА
др Јасна Аврамовић, с. р.

232.

На основу члана 69. став 4. Закона о буџетском систему („Службени гласник Републике Србије“, број 54/2009, 73/2010, 101/2010, 101/2011, 93/2012, 62/2013, 63/2013-исправка, 108/2013, 142/2014, 68/2015 – др.закон, 103/2015, 99/2016 и 113/2017), члана 44., а у вези са чланом 66. став 4. Закона о локалној самоуправи („Службени гласник Републике Србије“, број 129/2007, 83/2014-др. закон, 101/2016-др. закон и 47/2018) и члана 43. Статута града Смедерева („Службени лист града Смедерева“, број 12/2016 - пречишћен текст),

Градоначелница града Смедерева, дана 26. децембра 2018. године, донела је

РЕШЕЊЕ**О УПОТРЕБИ СРЕДСТАВА ТЕКУЋЕ
БУЏЕТСКЕ РЕЗЕРВЕ**

1. Из средстава утврђених Одлуком о буџету града Смедерева за 2018. годину („Службени лист града Смедерева“, број 14/2017, 4/2018 и 7/2018), раздео 4-Градска управа, Програм 15-Опште услуге локалне самоуправе, Програмска активност 0009-Текућа буџетска резерва, функција 112-Финансијски и фискални послови, позиција 124, економска класификација 49912-Текућа резерва, одобравају се додатна средства Црвеном крсту Смедерево у укупном износу од **478.000,00** за наставак рада вртића у Дому Црвеног крста у Малој Крсни на име Пројекта „Вртић Црвеног Крста Смедерево за децу за укључивање у предшколску установу из социјално угрожених породица“, којим се обезбеђује континуирано укључивање ромске деце и деце из осетљивих група узраста од 3,5 до 5 година кроз различите активности у образовни систем.

2. Средства из тачке 1. овог Решења користиће се у оквиру раздела 4-Градска управа, Програм 11-Социјална и дечија заштита, Програмска активност 0005-Подршка реализацији Програма Црвеног Крста, Функција 090-Социјална заштита неklasификована на другом месту, Позиција 278, Економска класификација 472-Накнаде за социјалну заштиту из буџета, у укупном износу од **478.000,00** динара и укупан план средстава ове апропријације износи **36.289.000,00** динара.

3. О реализацији овог Решења стараће се Одељење за финансије и локалну пореску администрацију.

4. Ово Решење објавити у „Службеном листу града Смедерева“.

Број 037-509/2018-07

У Смедереву, 26. децембра 2018. године

ГРАДОНАЧЕЛНИЦА
ГРАДА СМЕДЕРЕВА
др **Јасна Аврамовић**, с. р.

233.

На основу члана 69. став 4. Закона о буџетском систему („Службени гласник Републике Србије“, број 54/2009, 73/2010, 101/2010, 101/2011, 93/2012, 62/2013, 63/2013-исправка, 108/2013, 142/2014, 68/2015 – др.закон, 103/2015, 99/2016 и 113/2017), члана 44., а у вези са чланом 66. став 4. Закона о локалној самоуправи („Службени гласник Републике Србије“, број 129/2007, 83/2014-др. закон, 101/2016-др. закон и 47/2018) и члана 43. Статута града Смедерева („Службени лист града Смедерева“, број 12/2016 - пречишћен текст),

Градоначелница града Смедерева, дана 26. децембра 2018. године, донела је

РЕШЕЊЕ**О УПОТРЕБИ СРЕДСТАВА ТЕКУЋЕ
БУЏЕТСКЕ РЕЗЕРВЕ**

1. Из средстава утврђених Одлуком о буџету града Смедерева за 2018. годину („Службени лист града Смедерева“, број 14/2017, 4/2018 и 7/2018), раздео 4-Градска управа, Програм 15-Опште услуге локалне самоуправе, Програмска активност 0009-Текућа буџетска резерва, функција 112-Финансијски и фискални послови, позиција 124, економска класификација 49912-Текућа резерва, одобравају се додатна средства у укупном износу од **473.291,00** динар на име Пројекта „Сервис подршке и услуга у области социјалне заштите за маргинализоване групе грађана са територије града Смедерева“, и то: Установи за дневни боравак деце, младих и одраслих особа са сметњама у развоју „Сунце“ Смедерево, Центру за самостални живот особа са инвалидитетом Смедерево и Градској организацији глувих и наглувих Смедерево, за извршене услуге за месец новембар 2018. године.

2. Средства из тачке 1. овог Решења користиће се у оквиру раздела 4-Градска управа, Програм 11-Социјална и дечија заштита, Пројекат 0901-П2 „Сервис подршке и услуга у области социјалне заштите за маргинализоване групе грађана са територије града Смедерева“, Функција 090-Социјална заштита неklasификована на другом месту, Позиција 281, Економска класификација 472- Накнаде за социјалну заштиту из буџета у укупном износу од **473.291,00** динар и укупан план средстава ове апропријације износи **20.473.291,00** динар.

3. О реализацији овог Решења стараће се Одељење за финансије и локалну пореску администрацију.

4. Ово Решење објавити у „Службеном листу града Смедерева“.

Број 400-11564/2018-07

У Смедереву, 26. децембра 2018. године

ГРАДОНАЧЕЛНИЦА
ГРАДА СМЕДЕРЕВА
др **Јасна Аврамовић**, с. р.

САДРЖАЈ

Рег. бр.		Страна
СКУПШТИНА ГРАДА		
230.	Закључак којим се усваја Пројекат јавно-приватног партнерства за финансирање, пројектовање, реконструкцију, односно рехабилитацију и одржавање локалне путне инфраструктуре са хоризонталном и вертикалном сигнализацијом и поплочавање/реконструкцију тргова и других јавних површина, све са пратећим мобилијаром у граду Смедереву, са јавним плаћањем, по моделу јавно-приватног партнерства без елемената концесије	1
ГРАДОНАЧЕЛНИК		
231.	Правилник о начину и поступку преноса неутрошених буџетских средстава на рачун извршења буџета града Смедерева	79
232.	Решење о употреби средстава текуће буџетске резерве	81
233.	Решење о употреби средстава текуће буџетске резерве	81

ИЗДАВАЧ: Град Смедерево, Омладинска бр. 1, Телефон 4621-907 и 4621-917
www.smederevo.org.rs

Штампа: "Делтаграф" д.о.о. Смедерево,
Тираж 30 примерака
